

Program na podporu aplikovaného výzkumu a experimentálního vývoje ALFA – vyhodnocení dotazníkového šetření

ÚVOD

Při podávání návrhů projektových žádostí, do vyhlášené výzvy veřejné soutěže Programu na podporu aplikovaného výzkumu a experimentálního vývoje ALFA, byli uchazeči (respondenti) o finanční podporu zároveň také požádáni o vyplnění krátkého dotazníku pro potřeby pracovníků Kanceláře TA ČR (KaTA ČR).

Připravený dotazovací nástroj byl součástí IS aplikace, kterou uchazeči používali pro zadání elektronické verze návrhu projektu. A byl rozdělen na dvě samostatné části. Jedna byla určena uchazečům, kteří se do veřejné soutěže přihlásili a podali projektovou žádost. Druhá část se pak zaměřila na zjištění názorů žadatelů o finanční podporu, kteří se sice do uvedené výzvy veřejné soutěže programu ALFA přihlásili, ale nakonec svůj návrh projektu nepodali.

Dotazníkové šetření mezi respondenty proběhlo po skončení soutěžní lhůty první veřejné soutěže ve výzkumu, vývoji a inovacích programu ALFA, tj. v měsíci květnu a červnu 2010. Vyhodnocení dotazníkového šetření proběhlo v listopadu r. 2010. Analýza dotazníkového šetření byla provedena v programu Excel for Windows.

Vyhodnocení získaných názorů a odpovědí od respondentů bude sloužit jako podklad pro zlepšení stávajícího postupu vyhlašování veřejných soutěží KaTA ČR.

Předkládaný dokument je vzhledem k výše uvedeným skutečnostem rozčleněn na samostatné dvě části.

I. VYHODNOCENÍ ODPOVĚDÍ ÚČASTNÍKŮ VEŘEJNÉ SOUTĚŽE – PODANÉ PROJEKTY

Vyhodnocení jednotlivých otázek je provedeno v samostatném dokumentu v programu Excel, s názvem Program ALFA – vyhodnocení dotazníkového šetření.

U vyhodnocení jednotlivých otázek jsou uvedeny názory a postoje respondentů, kteří na uvedenou otázku odpověděli.

Výčet otevřených odpovědí, které se vyskytují u některých otázek (možnost odpovědi typu jiné/jiná), je uveden v samostatném dokumentu Program ALFA – vyhodnocení dotazníkového šetření/list Otevřené otázky.

U některých otázek mohli respondenti, kromě výběru stanovené kategorizované odpovědi, doplnit i svoje další slovní vyjádření/hodnocení. Tyto „doplňkové“ otevřené odpovědi jsou rovněž zaznamenány u jednotlivých otázek v samostatném dokumentu - Program ALFA – vyhodnocení dotazníkového šetření/list Otevřené otázky a současně je s nimi doplněno základní vyhodnocení konkrétní otázky.

1. Identifikační charakteristiky souboru

1.1. Kategorie uchazečů

Tabulka č. 1: Kategorie uchazečů

Z hlediska velikosti patří váš podnik, výzkumná instituce do skupiny	Počet
Velký podnik (nad 250 zaměstnanců)	41
Střední podnik (do 250 zaměstnanců)	32
Malý podnik (do 50 zaměstnanců)	70
Výzkumná organizace - Univerzita	72
Výzkumná organizace - Veřejná výzkumná instituce	50
Výzkumná organizace - Jiná	9
Celkem respondentů	274

Struktura uchazečů ve veřejné soutěži je definována v zadávací dokumentaci programu ALFA. Jak uvádí tabulka č. 1, v souboru respondentů byla nejvíce zastoupena kategorie podniků, a to celkem 143 respondenty (součet hodnot v kategorii VP, SP a MP). V rámci této kategorie výrazně převažovaly zejména malé podniky, které mají do 50 zaměstnanců. Dalším typem subjektu, který se účastnil veřejné soutěže v programu ALFA, byly výzkumné organizace, a to především vysoké školy a dále veřejné výzkumné instituce.

1.2. Velikost sídla

Tabulka č. 2: Velikost sídla, kde uchazeč působí

Sídlo výzkumné instituce, podniku nebo provozovny uchazeče, která podala návrh projektu se nachází v obci?	Počet
> 50 000 obyvatel	211
20 001 - 50 000 obyvatel	16
5 001 - 20 000 obyvatel	19
1 - 5 000 obyvatel	32
Celkem respondentů	278

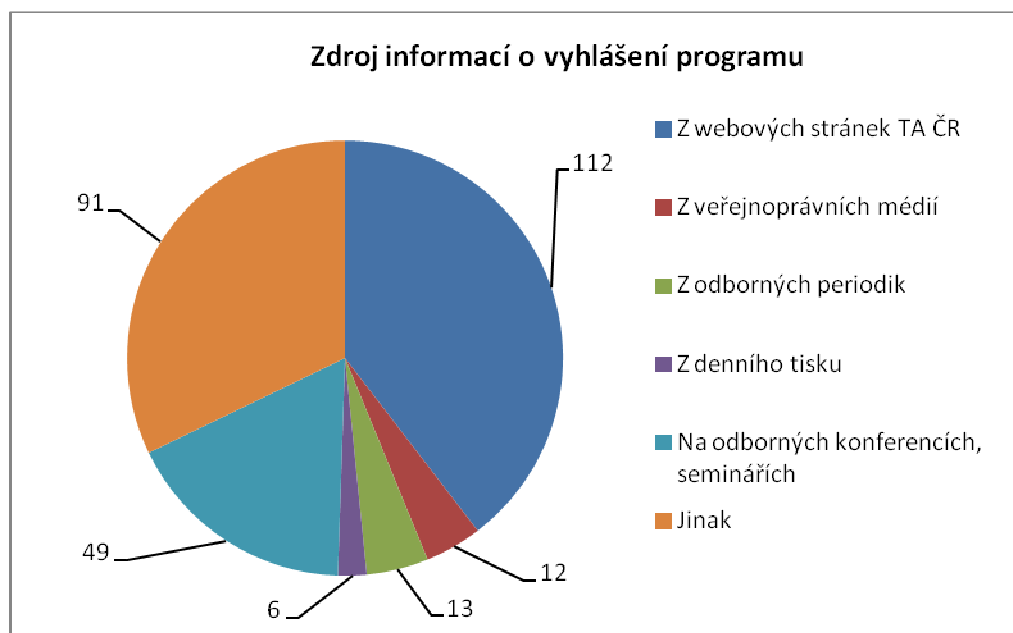
Převážná většina respondentů, která se veřejné soutěže, zaměřené na aplikovaný výzkumu a experimentální vývoji zúčastnila, působí (má svoje sídlo) ve velkých městech – na okresní a krajské úrovni. Naopak, v pořadí druhou největší kategorii, pak tvořili respondenti z „malých“ obcí, do 5 000 obyvatel.

2. Informovanost o vyhlášení programu

2.1. Zdroj informací o vyhlášení programu

Následující graf ukazuje rozložení odpovědí dotázaných uchazečů, ve vazbě na informační zdroj, kde získali údaje o vyhlášení programu ALFA.

Graf č. 1: Zdroj informací o vyhlášení programu



Z uvedeného rozložení odpovědí je patrné, že nejvíce uchazeči využili přímé možnosti, a to získat informace o vyhlášeném programu na stránkách poskytovatele. V zastoupení druhá největší skupina respondentů uvedla, že získala informace z jiných zdrojů. V tomto případě uchazeči získali údaje o vyhlášení především od svých kolegů, spolupracovníků (a to i mimo jejich podnik, organizaci). Dalším významným zdrojem informací o programu ALFA byly pro uchazeče také různé odborné semináře a konference. Z médií a odborných časopisů a novin získalo tyto informace jen minimum uchazečů, a to jen 31.

2.2. Informovanost o programu ALFA

Dostupnost informací i programu

Tabulka č. 3: Dostupnost informací o programu

Jak hodnotíte dostupnost informací o programu?	Počet
Velmi dobře	135
Dobře	136
Nedostatečně	6
Nevím	3
Celkem respondentů	280

Převážná většina respondentů, a to celkem 271 (součet hodnot v kategorii velmi dobře a dobře) hodnotí pozitivně dostupnost informací o vyhlášeném programu. Dokonce 135 z nich tuto dostupnost vnímá jako velmi dobrou. Veškeré potřebné vstupní informace, o zaměření programu i o formálních náležitostech, potřebných pro předložení projektové žádosti, zjistili na webových stránkách poskytovatele (projektová dokumentace), nebo telefonickým kontaktem s pracovníky Kanceláře TA ČR (dále jen KaTA). Informace byly jasné a přehledné, později doplněné o často kladné dotazy (FAQ). Doplnující údaje dále získali také na realizovaných informačních seminářích k programu ALFA.

Dále uchazeči uváděli u této otázky také svoje zkušenosti, jaké mají s dostupností informací o ostatních vyhlášených programech mimo TA ČR – viz. samostatný dokument Program ALFA – vyhodnocení dotazníkového šetření, list Otevřené otázky.

Seminář pro uchazeče

Následující graf dále dokládá, že kromě již uvedených zdrojů využili někteří respondenti pro doplnění informací o programu ALFA a podmínkách vyhlášené veřejné soutěže také účast na seminářích pro uchazeče, které TA ČR pořádala.

Graf č. 2: Účast na semináři pro uchazeče



Téměř třetina uchazečů (31), která se seminářů zúčastnila, byla s jeho organizačním zajištěním ze strany KaTA ČR maximálně spokojena. Další skupina respondentů (9) hodnotila organizaci semináře jako dobrou, ale měli výhrady k tomu, že se seminář konal ve stísněných prostorech a na vznášení dotazů bylo málo času. Také dalších 7 uchazečů bylo spokojeno s jeho organizací, ale nevyhovovalo jim místo konání semináře. Pouze 1 respondent uvedl, že organizační zajištění seminářů nebylo dobré.

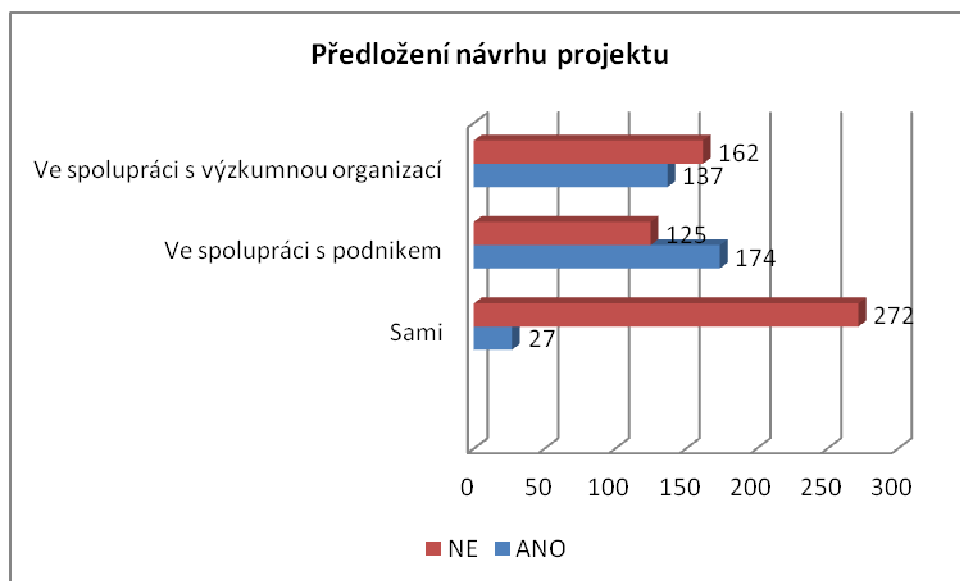
Kromě organizačního zajištění hodnotili uchazeči také tematickou náplň těchto seminářů. Převážná většina uchazečů - 42 uchazečů (součet hodnot v kategoriích velmi kvalitní, získal jsem úplné informace a dobré, ale některé, informace mi chyběly), kteří odpověděli na tuto otázku, hodnotili prezentovaná a diskutovaná témata v rámci semináře kladně. Získali zde základní informace o programu a jak vyplňovat ePROJEKT, chybějící informace byly následně doplněny na web poskytovatele formou otázek a odpovědí. Obdobně jako v případě organizačního zajištění, jen minimum uchazečů (3) si myslí, že nedostali žádné podstatné informace. Seminář podle nich pouze

„řešil“ věci ve stejném rozsahu, který byl přístupný v souborech projektu. Nepřinesl žádné nové poznatky. Následná internetová diskuze byla pro ně přínosnější.

3. Předložení návrhu projektu

3.1. Podmínky předkládání návrhů projektů

Graf č. 3: Předložení návrhu projektu



Jak dokládá graf č. 3, převážná většina uchazečů připravila a podala projektovou žádost do veřejné soutěže programu ALFA, ve spolupráci s dalšími řešiteli. S ohledem na tematické zaměření programu byl většinou řešitelský tým složen ze zástupců podnikatelské sféry a ze zástupců různých výzkumných organizací.

Náročnost podání projektu

Tabulka č. 4: Hodnocení náročnosti podání projektu

Jak hodnotíte náročnost podmínek pro úplné podání návrhu projektu?	Počet
Vyhovující	25
Velmi náročné	91
Náročné	117
Spíše náročné	45
Nevím	2
Celkem respondentů	280

Převážná většina respondentů – 253 (součet hodnot v kategorii velmi náročné, náročné a spíše náročné), která uvedla svoje hodnocení nastavených podmínek pro podání návrhu projektu, označila tyto podmínky celkově za náročné. Dokonce 91 z nich si myslí, že příprava a podání projektové žádosti bylo pro ně velmi náročné, a to především z hlediska času. Příprava a zpracování návrhu projektu je dle jejich názoru velmi časově a administrativně náročné; struktura návrhu projektu je značně komplikovaná. Oproti jiným poskytovatelům byla pro ně projektová žádost TA ČR velmi

podrobná a obsáhlá, včetně doložení celé řady dalších dokumentů a navrhuje její podstatné zjednodušení. Naproti tomu 25 respondentů uvedlo, že tyto podmínky byly pro ně vyhovující a standardní, elektronická aplikace ePROJEKT fungovala velmi dobře, byla navíc doplněna přehlednou nápovědou.

Podrobný přehled odpovědí viz dokument Program ALFA – vyhodnocení dotazníkového šetření, list Otevřené otázky.

Projektové přílohy

Tabulka č. 5: Dokládání projektových příloh

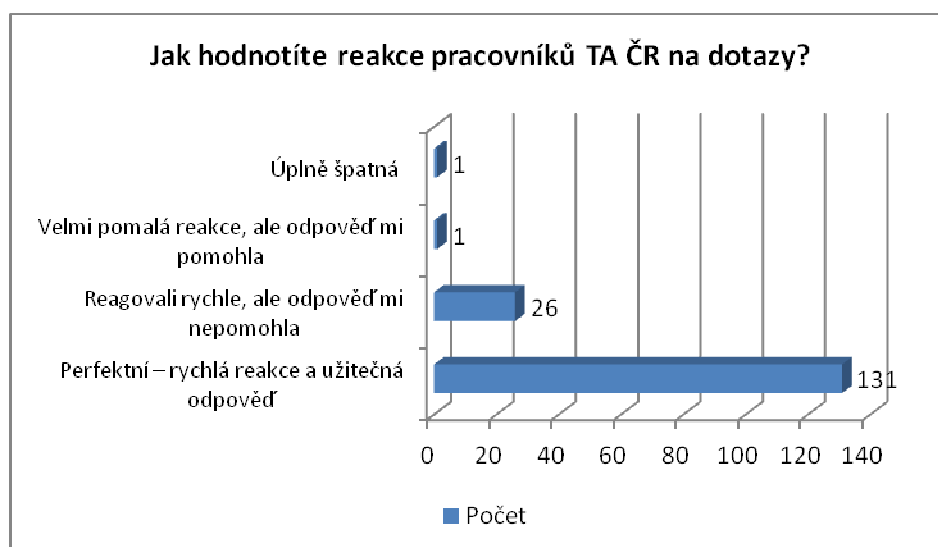
Jak hodnotíte možnost přikládat některé přílohy jen k 1 projektu?	Počet
Výborné, moc nám to pomohlo	53
Dobré, ale preferovali bychom možnost přiložit přílohy do samostatné obálky a poslat zvlášť	28
Dobré, ale z hlediska opatrnosti jsme raději přiložili všechny přílohy ke všem návrhům projektu	75
Této možnosti jsme nevyužili/podávali jsme jen 1 projekt	101
Celkem respondentů	257

Již v předem nastavených podmínkách pro předkládání projektových žádostí, byla pro zjednodušení práce a úsporu času pro uchazeče, stanovena možnost při předložení více projektových žádostí doložit některé uvedené přílohy pouze k 1 návrhu projektu. Výše uvedená tabulka č. 5 dokládá, že převážná většina uchazečů – 156 (součet hodnot výborné, moc nám to pomohlo, dobré, ale preferovali bychom... a dobré, ale z hlediska opatrnosti...) tuto možnost hodnotí velmi kladně. Respondenti uvedli, že se jednalo o dobré opatření, představovalo to pro ně alespoň částečné ulehčení nastavené administrativní zátěže. Pouze 28 respondentů preferuje, aby v dalších výzvách programu ALFA, byly podmínky pro zasílání příloh nastaveny ještě jako jednodušší a přílohy mohly být zasílány samostatně. V rámci převážné většiny, 75 uchazečů (z uvedených 156) sice tento návrh také přijalo s povděkem, ale s ohledem na své dosavadní zkušenosti s podáváním projektových žádostí, přiložilo pro jistotu přílohy ke všem předloženým návrhům projektů. Podrobný přehled odpovědí viz dokument Program ALFA – vyhodnocení dotazníkového šetření, list Otevřené otázky.

3.2. Hodnocení komunikace s pracovníky TA ČR

Z celkem 83 uchazečů, kteří podali projektovou žádost do aktuální výzvy programu ALFA a odpověděli na otázku „Využili jste možnost dotazů na pracovníky TA ČR či na hotlinku?“, jich více než polovina (63) tuto možnost nevyužila a projektovou žádost vypracovala a podala sama. Naopak 20 respondentů při svých nejasnostech, či dotazech, které měli v rámci přípravy projektové žádosti, tento kontakt využilo.

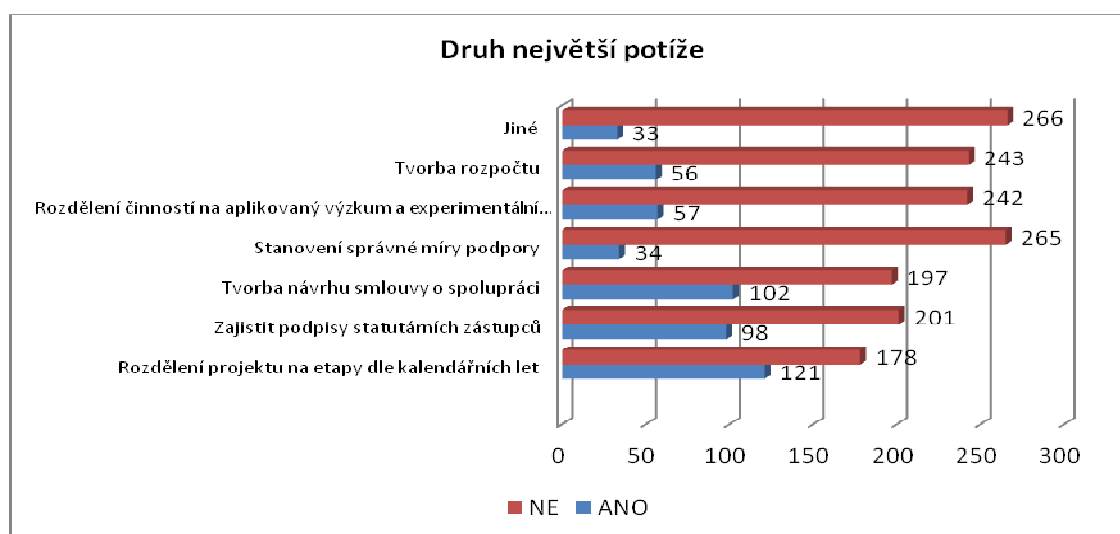
Graf č. 4: Hodnocení reakce pracovníků TA ČR



Převážná většina uchazečů byla s reakcí pracovníků TA ČR na jejich dotazy, spojené s předkládáním projektových žádostí, spokojena. Uchazeči dostávali relevantní informace, odpovědi byly rychlé. Telefonická komunikace byly příjemná, pracovníci byli trpěliví a požadované informace byly podávány ochotně. V případě dotazu se respondenti dozvěděli, co potřebovali. Dalších 26 respondentů sice také ocenilo u pracovníků TA ČR rychlost, s jakou vyřídili jejich dotazy, ale myslí si, že jim tato odpověď při zpracování žádosti nepomohla. Pracovníci odpovídali v rámci již publikovaných informací, některé odpovědi byly v dané chvíli nekonkrétní. Důležité administrativní informace se objevovaly ve FAQ až v průběhu podávání projektů. Určité nedostatky představovala časová nedostupnost telefonní linky z důvodů jejího vytížení - zejména na konci soutěžního období, a to že se některé důležité administrativní informace objevovaly až v průběhu trvání soutěže. Podrobný přehled odpovědí viz dokument Program ALFA – vyhodnocení dotazníkového šetření, list Otevřené otázky.

3.3. Problémy a potíže při předkládání projektů

Graf č. 5: Potíže při předkládání projektů



Největší problém při zpracování projektové žádosti, představovalo pro uchazeče rozčlenění plánovaných projektových činností na jednotlivé etapy dle kalendářních let. Druhou obtíž v pořadí, se kterou se respondenti vypořádávali, byla tvorba návrhů smluv o spolupráci. Třetí pak byla činnost, spojená se zajištěním podpisů statutárních zástupců u všech členů projektového týmu, který návrh projektu předkládá. Na dalších místech v pořadí (4. až 7.) byly tyto potíže: rozdělení činností na aplikovaný výzkum a experimentální vývoj (57); tvorba rozpočtu (56); stanovení správné míry podpory (34) a jiné nedostatky (33). Mezi jiné nedostatky se řadilo např. nepřehlednosti projektové žádosti a administrativní náročnost jejího zpracování (struktura žádosti, těžko pochopitelné položky, překrývání položek, nemožnost formátování textu a vkládání tabulek a grafů, náročné zajištění všech požadovaných příloh); rozdělení projektu na etapy (nelogičnost souladu etap a let, z hlediska některých výstupů, obtížné určení přesné realizace výsledků v průběhu let a určení přínosů projektu); obtížná přesná specifikace dílčích nákladových položek ve vztahu ke skutečnosti; atd. Podrobný přehled odpovědí viz dokument Program ALFA – vyhodnocení dotazníkového šetření, list Otevřené otázky.

Respondenti měli příležitost i v dalších otázkách uvést problémy a obtíže, se kterými se setkali při zpracování projektové žádosti.

Tabulka č. 5: Další největší potíže

Největší potíže	Počet
Uvedené potíže	80
Žádné zásadní problémy	2
Nemám	1
Neuvedl (proškrtnuté)	1
Celkem respondentů	84

Další obtíže, které uchazeči v rámci dotazníkového šetření uvedli, se týkaly především administrativní náročnosti při vypracování projektové žádosti, zejména v oblasti:

- komplikovaného vyplňování žádosti - náročnost celkového návrhu projektu; velké množství vyplňování údajů v žádosti; duplicita některých bodů v zadání projektu, konkrétně duplikace u mnoha položek, týkajících se metodiky a předmětu práce; některé povinné položky v návrhu projektu těžko pochopitelné;
- zajištění podpisů všech statutárních zástupců všech řešitelů na jednom listě;
- zajištění všech požadovaných příloh k návrhu projektu; zajištění množství požadovaných dokumentů a potvrzení – jejich ověření, zajištění požadovaných podpisů;
- nesouladu v členění etap projektu - nevázat etapy projektu na kalendářní roky, možnost překryvu v souvislosti s obsahem etapy; vytvoření dílčích tematických celků, které lze časově definovat – etapy přizpůsobit činnostem ne rokům; rozdělení 1 rok = 1 etapa je nevhodné.

Podrobný přehled odpovědí viz dokument Program ALFA – vyhodnocení dotazníkového šetření, list Otevřené otázky.

4. Aplikace ePROJEKT

4.1. Zkušenosti uchazečů s aplikací

Tabulka č. 6: Zkušenosti s používáním aplikace ePROJEKT

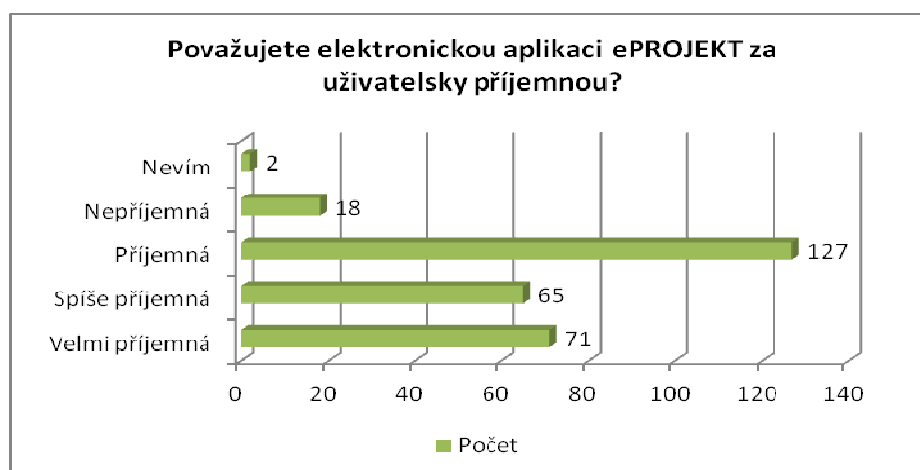
Jaké jsou vaše zkušenosti s vyplňováním formulářů aplikace ePROJEKT?	Počet
Velmi pohodlný, spolehlivý, bez problémů, stabilní	53
Spolehlivý, bez problémů, stabilní	143
Spolehlivý, drobné problémy	77
Méně spolehlivý, vážnější problémy	5
Nespolehlivý, nestabilní	3
Celkem respondentů	281

Převážná většina, 196 respondentů (součet hodnot velmi pohodlný, bez... a spolehlivý, bez problémů...) považuje elektronickou aplikaci ePROJEKT, ve které zpracovávali také projektovou žádost v rámci aktuální výzvy programu ALFA, za spolehlivou. Aplikace je rychlá, včetně odeslání přihlášky, umožňuje sdílení více uživatelům. Její technická funkce je bez problémů a má rychlé odezvy, včetně ukládání vyplněných údajů, aplikace také upozorňovala na chybné vyplnění tabulek (míra spoluúčasti). Elektronickou aplikaci ePROJEKT hodnotí jako aplikaci, která je stabilní a její provoz je bezproblémový. Další skupina 77 respondentů uvedla, že se v této aplikaci, i přes její spolehlivost, setkala s drobnými problémy např. s uložením údajů; editací některých částí přihlášky; nahráváním a otevíráním požadovaných příloh; ztrátou údajů při chybě přenosu; nemožností kopírování jednoho údaje do více projektů v případě podání více žádostí; občasným samovolným odhlašováním, atd.

A jen minimum, a to 8 respondentů má s touto aplikací negativní zkušenosti. Jak již bylo dříve několikrát uvedeno, nebyla nastavena možnost formátování textů a vkládání tabulek, grafů, obrázků; byly problémy s editací projektové žádosti (i při souběžné editaci); atd.

Podrobný přehled odpovědí viz dokument Program ALFA – vyhodnocení dotazníkového šetření, list Otevřené otázky.

Graf č. 6: Hodnocení elektronické aplikace ePROJEKT



Převážná většina uchazečů, a to 263 (součet hodnot velmi příjemná, spíše příjemná a příjemná), hodnotí elektronickou aplikaci ePROJEKT jako uživatelsky příjemnou, přehlednou a propracovanou. Její výhodou je také, že umožňuje nezávislý přístup více uchazečů do jednoho projektu a usnadňuje jejich komunikaci. Přesto má tato aplikace určité nedostatky a omezení – např. složitá struktura navržené přihlášky, nemožnost vkládání tabulek, obrázků; formátování textu; duplicita některých položek; nevhodná forma tiskového výstupu (HTML); jeden uživatel nemůže současně pracovat na dvou projektových žádostech (přepis informací); atd.

Jen minimální počet respondentů (18) uvedlo, že pro ně byla tato aplikaci ePROJEKT uživatelsky nepříjemná. Vadila jim např. složitost a nepřehlednost struktury žádosti; malá velikost formulářových oken; nemožnost on-line editace textu; nezabezpečení aplikace pro společného editování; atd. Podrobný přehled odpovědí viz dokument Program ALFA – vyhodnocení dotazníkového šetření, list Otevřené otázky.

Tabulka č. 7: Tabulky v aplikaci ePROJEKT

Považujete strukturu a design tabulek za přehledný a jednoduchý?	Počet
Velmi přehledný a jednoduchý	43
Přehledný a jednoduchý	185
Méně přehledný a jednoduchý	36
Nepřehledný a složitý	16
Nevím	3
Celkem respondentů	283

Také v tomto případě považuje většina respondentů - 228 uchazečů (součet hodnot velmi přehledný a jednoduchý, přehledný a jednoduchý) strukturu a design tabulek, které vyplňovali v aplikaci při zpracování projektové žádosti za přehlednou a jednoduchou. Jejich případné připomínky a náměty na zlepšení se týkaly např. uvedení upřesnění, co se v konkrétních tabulkách má doplnit; nefunkčnosti součtu v tabulkách; při vyplňování některých polí byla omezena viditelná délka textu; chybí možnost volby formátu písma; souvislosti mezi některými položkami finančních tabulek nebyly zřejmé atd.

Naproti tomu 52 uchazečů (součet hodnot méně přehledný a jednoduchý, nepřehledný a složitý) zastává opačný názor, tedy, že jsou pro ně tyto tabulky složité a nepřehledné. Týkalo se to např. velkého množství tabulek v žádosti; velikostí polí v tabulkách, které neodpovídaly požadovanému objemu textu; nevhodného a matoucího způsobu zadávání násobných údajů (seznamy osob); nemožnosti úpravy pořadí násobných údajů; komplikované tabulky pro výpočtu podpory, kdy v případě 3 řešitelů, z nichž 2 vkládají neveřejné prostředky, byla komplikovaná; atd. Podrobný přehled odpovědí viz dokument Program ALFA – Vyhodnocení dotazníkového šetření, list Otevřené otázky.

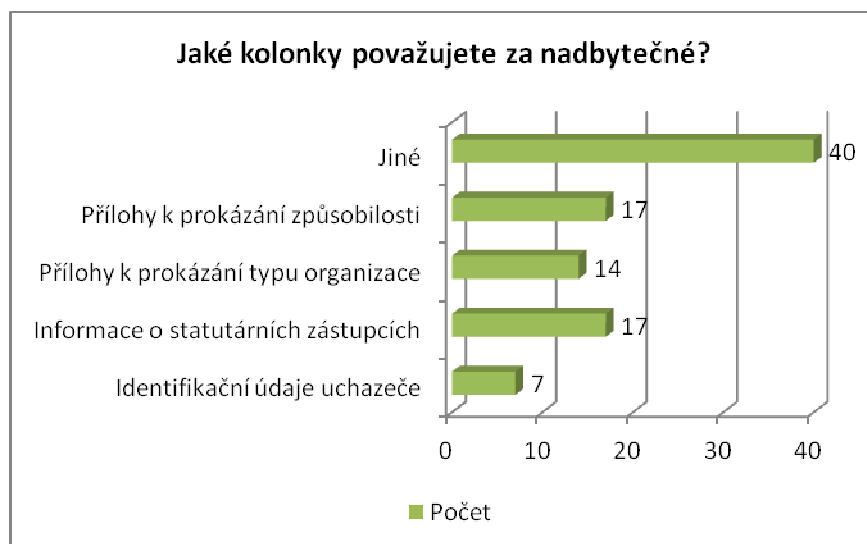
4.2. Hodnocení obsahové stránky aplikací

Tabulka č. 8: Hodnocení obsahu aplikace ePROJEKT

Jak hodnotíte obsahovou stránku aplikace?	Počet
Aplikace je jasná a stručná, všechny kolonky jsou nutné	86
Některé kolonky mi připadají nadbytečné	184
Celkem respondentů	270

Více než polovina respondentů není s obsahem elektronické aplikace ePROJEKT zcela spokojena, některé položky (kolonky) ve struktuře projektové žádosti považují za nadbytečné a duplicitní. Např. se jedná o velká rozsah kolonek; obsahové prolínání některých položek (např. motivace); některé kolonky ohledně popisu projektu se opakují; nadbytečné kolonky o prokazování potřebnosti projektu a jeho uplatnění na trzích a odhady prodejů po ukončení projektu; nadbytečné přílohy k prokázání způsobilosti a informace o statutárních zástupcích; rozdělení projektu do etap dle let; zbytečné jsou kolonky pro vysvětlování přínosů projektu za celý projekt a pak znovu v jednotlivých etapách; údaje týkající se členů řešitelských týmů se v průběhu přihlášky v různých formách opakovaly; byly požadovány velmi detailní informace o způsobu realizace a komercializace výsledků; atd. Podrobný přehled odpovědí viz dokument Program ALFA – Vyhodnocení dotazníkového šetření, list Otevřené otázky. Pro 86 respondentů byla dle jejich uvedeného hodnocení, obsahová stránka aplikace jasná a stručná.

Graf č. 7: Nadbytečné položky aplikace ePROJEKT



Nejvíce uchazečů označilo ve výčtu možných odpovědí možnost jiné. Považují za nadbytečné položky, týkající se např. některých položek v popisu a cílů projektu; odhadů prodejů po ukončení projektu; představení týmu a totéž pak u všech účastníků; odborné způsobilost a výčtu úspěchů; motivačního účinku účastníka projektu; položky klíčové osoby jmenovitě; atd. Podrobný přehled odpovědí viz dokument Program ALFA – vyhodnocení dotazníkového šetření, list Otevřené otázky. Další položky projektové žádosti, týkající se informací o statutárních zástupcích, příloh k prokázání způsobilosti uchazeče a k prokázání typu organizace, hodnotí jako nadbytečné obdobný počet respondentů (v rozpětí 14 – 17 respondentů).

Současný rozsah položek, který je v rámci identifikačních údajů uváděných za uchazeče požadován, vnímá jako nadbytečný pouze 7 respondentů.

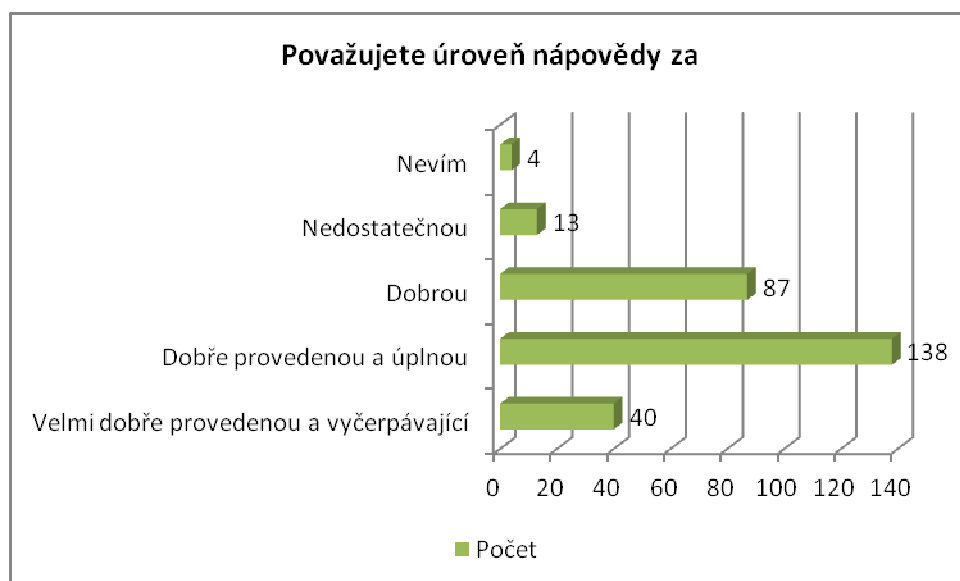
Tabulka č. 9: Položky chybějící v aplikaci ePROJEKT

Jaké kolonky/údaje vám v aplikaci chyběly?	Počet
Chybějící údaje	21
Žádné, nic dotázaným nechybělo, bez připomínek	52
Spíše nadbytek kolonek	9
Neuvedl (proškrtnuté)	3
Celkem respondentů	85

Více než polovina respondentů uvedla, že ve stávající aplikaci ePROJEKT žádné položky nepostrádá a nemá k nim připomínky. Dalších 21 uchazečů v aplikaci postrádá např. možnost vkládání tabulek, grafů a obrázků do textu; hodnotitelné výstupy – články; povinný h-index u vědeckých pracovníků; seznam literatury a příloh; zavedení netisknutelných poznámek (informace pro ostatní členy týmu); možnost členění etap na podetapy; větší prostor pro popis metodiky v rámci celé žádosti; atd. Podrobný přehled odpovědí viz dokument Program ALFA – vyhodnocení dotazníkového šetření, list Otevřené otázky.

Pouze 9 dotázaných uchazečů se domnívá, že v elektronické aplikaci je naopak v současné době spíše nadbytek položek.

Graf č. 8: Úroveň nápovědy aplikace ePROJEKT



Mezi respondenty převažují ti dotázaní, kteří úroveň a zpracování nápovědy v aplikaci ePROJEKT hodnotí pozitivně. Nejvíce, 138 z nich uvedlo, že současná úroveň nápovědy je dobře provedená a úplná, je zpracována dobře; nápověda byla dostatečná, v celku jasná, bylo v ní obsaženo v podstatě vše. Dalších 87 uchazečů si myslí, že její úroveň byla dobrá, některé formulace však byly nejasné a některé závažné informace jim chyběly; místo odkazů na paragrafy v zákonech by měly být citovány příslušné stati; nápověda by podle nich měla být shodná s příručkou pro žadatele. A zbývajících 40 respondentů, kteří se v hodnocení vyslovili kladně, ji má dokonce za velmi dobře provedenou; zcela vyčerpávající a neměli k ní další připomínky.

Určité výhrady k její úrovni má pak pouze 13 uchazečů, pro které je v současné podobě nedostačující. Nejsou spokojeni s tím, že nápověda neřeší zásadní terminologické problémy; měla by být jednoduchá a jednoznačná; některé položky by měly být více rozvedeny (rozpočet). Podrobný přehled odpovědí viz dokument Program ALFA – vyhodnocení dotazníkového šetření, list Otevřené otázky.

4.3. Hodnocení reakce pracovníků hotlinky ePROJEKTU

Tabulka č. 10: Hodnocení pracovníků hotlinky ePROJEKTU

Jak hodnotíte reakce pracovníků hotlinky ePROJEKTU na dotazy?	Počet
Perfektní – rychlá reakce a užitečná odpověď	115
Reagovali rychle, ale odpověď mi nepomohla	20
Velmi pomalá reakce, ale odpověď mi pomohla	4
Úplně špatná	2
Celkem respondentů	141

Převážná většina respondentů byla s komunikací, s pracovníky hotlinky ePROJEKTU velmi spokojena, jejich reakci na dotazy hodnotí jako velmi dobrou rychlou odezvu s tím, že získali okamžitou odpověď. Velmi také ocenili zpětnou reakci hotlinky v případě, že bylo obsazeno a také její fungování i o víkendech. Další skupina 20 uchazečů také ocenila rychlost reakce pracovníků této hotlinky a jejich ochotu, ale uvedla, že jim získaná odpověď při zpracování projektové žádosti nepomohla. Respondenti byli spíše odkazováni na pracovníky TA ČR, či občas obdrželi rozporuplné informace. S ochotou a rychlostí reakce pracovníků nebylo spokojeno pouze minimum respondentů, a to jen 4. Tito respondenti uvedli, že pracovníci hotlinky ePROJEKTU byli neochotní a velmi pomalu reagovali na jejich dotazy. A jen 2 respondenti ve svých odpovědích vyjádřili negativní postoj a uvedli, že práce pracovníků v rámci hotlinky jim zcela nevyhovovala a byla špatná. Telefonáty z pracovníky hotlinky v nich zanechávali dojem pasivity až nezájmu.

Podrobný přehled odpovědí viz dokument Program ALFA – vyhodnocení dotazníkového šetření, list Otevřené otázky.

5. Návrhy na zlepšení programu ALFA

Tabulka č. 11: Návrhy na zlepšení programu ALFA

Co byste pro další výzvu programu ALFA navrhovali zlepšit?	Počet
Návrh zlepšení	131
Nemám žádný návrh, nic mě nenapadá	7
Nevedl (proškrtnuté)	1
Bez připomínek	4
Celkem respondentů	143

Podrobný přehled odpovědí v kategorii „návrh zlepšení“ viz dokument Program ALFA – vyhodnocení dotazníkového šetření, list Otevřené otázky. Uvedené návrhy na zlepšení lze shrnout do několika ucelených oblastí. Nejvíce ze všeho se návrhy týkaly zmírnění administrativní náročnosti při zpracování projektové žádosti, zjednodušením struktury a rozsahu obsahové stránky projektové přihlášky. V rámci toho navrhují dotázaní respondenti snížit počet požadovaných povinných příloh. V souvislosti s tím doporučují provést také zjednodušení a úpravu elektronické aplikace ePROJEKT, zejména zjednodušení struktury elektronické přihlášky, úpravu velikosti oken a formátu formulářů a také úpravu formátu návrhu projektu pro jeho konečný tisk. Kromě již uvedených zlepšení dále respondenti navrhují, aby bylo při vyhlášení další výzvy programu ALFA stanoveno delší období pro zpracování a předložení projektových žádostí či aby v rámci vyhlášení výzvy byl nastaven dvoukolový systém pro příjem projektových žádostí (obdobně jako u projektů EU). Uchazeči navrhovali také (odpověď se ve výčtu všech získaných odpovědí vyskytla 2x): zajištění možnosti přenášení údajů mezi projekty a aby se nevztahovalo členění a rozsah jednotlivých etap projektu na kalendářní rok (specifika odvětví a navržených postupů).

Podrobný přehled odpovědí viz dokument Program ALFA – vyhodnocení dotazníkového šetření, list Otevřené otázky.

II. VYHODNOCENÍ ODPOVĚDÍ ÚČASTNÍKŮ VEŘEJNÉ SOUTĚŽE – NEPODANÉ PROJEKTY

1. Identifikační charakteristiky souboru

1.1. Kategorie uchazečů

Tabulka č. 1: Kategorie uchazečů

Z hlediska velikosti patří váš podnik, výzkumná instituce do skupiny	Počet
Velký podnik (nad 250 zaměstnanců)	14
Střední podnik (do 250 zaměstnanců)	12
Malý podnik (do 50 zaměstnanců)	28
Výzkumná organizace - Univerzita	43
Výzkumná organizace - Veřejná výzkumná instituce	22
Výzkumná organizace - Jiná	7
Celkem respondentů	126

Mezi uchazeči, kteří nepodali návrh projektu do aktuální výzvy veřejné soutěže programu ALFA, byly nejvíce zastoupeny výzkumné organizace – 72 respondentů (součet hodnot VO – Univerzita, VO – v.v.i. a VO – Jiná). V této skupině pak měly nejvyšší podíl výzkumné organizace typu vysoká škola. Druhou skupinu, s 54 respondenty (součet hodnot v kategorii VP, SP a MP), tvořili zástupci podnikatelské sféry. Mezi nimi převažovali zejména malé podniky, které mají do 50 zaměstnanců.

1.2. Velikost sídla

Tabulka č. 2: Velikost sídla, kde uchazeč působí

Sídlo výzkumné instituce, podniku nebo provozovny uchazeče, která podala návrh projektu se nachází v obci	Počet
> 50 000 obyvatel	78
20 001 - 50 000 obyvatel	11
5 001 - 20 000 obyvatel	5
1 - 5 000 obyvatel	6
Celkem respondentů	100

Převážná většina respondentů - a to celkem 94, která svůj projekt nakonec nepodala, byla z velkých obcí (součet hodnot > 50 000 obyvatel, 20 001 - 50 000 obyvatel a 5 001 - 20 000 obyvatel). Z nich nejvíce působí ve velkých městech, na krajské a okresní úrovni. Minimum zde tvořili respondenti z „malých“ obcí, do 5 000 obyvatel.

2. Odůvodnění nepodání návrhu projektu

Tabulka č. 3: Důvody nepodání návrhu projektu

Z jakého důvodu jste rozhodli návrh projektu nepodat?	Počet
Soutěžní lhůta byla příliš krátká	20
Přihláška byla příliš komplikovaná	13
Partner odstoupil od projektu	11
Nepodařilo se sehnat požadovanou výši spolufinancování	14
Nepodařilo se nám včas sehnat podpisy statutárních zástupců	3
Kvůli povodním jsme nestíhali návrh projektu dokončit	1
Jiné	38
Celkem respondentů	100

Výše uvedená tabulka č. 3 ukazuje přehled možných důvodů, které mohly mít vliv na skutečnost, že se uchazeči nakonec rozhodli návrh projektu do aktuální výzvy programu ALFA nepodat. Z přehledu vyplývá, že nejčastěji k tomuto kroku vedly respondenty ještě další důvody. Ve výčtu těchto otevřených odpovědí se často objevovala konstatování typu např.: chtěli jsme si vyzkoušet, jak vypadá přihláška v nově vyhlášené veřejné soutěži (její struktura a rozsah); přihlásilo se nás do soutěže samostatně více řešitelů z jednoho týmu, projekt podal nakonec jen jeden (ostatní se stali spoluuchazeči); připravené projekty se rozhodli podat do jiného programu (TIP); atd. Podrobný přehled odpovědí viz dokument Program ALFA – vyhodnocení dotazníkového šetření – nepodané projekty, list Otevřené otázky.

Druhou skupinu v pořadí tvořili respondenti, kteří nestihli projektovou žádost ve stanovené soutěžní lhůtě připravit, protože pro ně byla tato lhůta příliš krátká. Třetím nejčastěji uváděným důvodem ze strany uchazečů potom bylo, že se jim během vyhlášené soutěžní lhůty nepodařilo získat potřebný objem finančních prostředků na spolufinancování projektu. Na dalších místech v pořadí to pak byly důvody: přihláška byla komplikovaná; partner odstoupil od projektu; nezískali včas požadované podpisy statutárních zástupců.

3. Návrhy na zlepšení programu ALFA

Stejně jako v případě uchazečů, kteří podali projekt do soutěže, měli i tito respondenti možnost uvést svoje názory a doporučení na zlepšení programu ALFA pro další kola veřejných soutěží.

Tabulka č. 4: Návrhy na zlepšení programu ALFA

Co byste pro další výzvu programu ALFA navrhovali zlepšit?	Počet
Návrhy zlepšení	77
Nemám připomínky	5
Bez komentáře	1
Celkem respondentů	83

Většina dotázaných respondentů, kteří na otázku odpověděli, uvedla celou řadu návrhů na různá vylepšení. I zde, stejně jako u respondentů, kteří podali projekt, se tato doporučení týkala obdobných oblastí, a to:

- Snížení administrativní náročnosti při zpracování projektové žádosti; zjednodušení projektové žádosti, její struktury; odstranění duplicit; motivační účinek celkově za projekt, ne za jednotlivé účastníky; snížení počtu povinných příloh (pouze 1 čestné prohlášení, zjednodušení prokazování způsobilosti u instituce typu VVŠ); jednorázové odeslání dokumentů, které dává uchazeč za všechny své projekty;
- Zkvalitnění a upřesnění zadávací dokumentace k programu (neupřesňovat ji během podávání žádostí); upřesnit základní kritéria pro případnou úspěšnost projektu;
- Větší informovanosti o zveřejnění aktuální výzvy veřejné soutěže; počet seminářů přizpůsobit aktuální poptávce;
- Prodloužení soutěžní lhůty pro podávání projektových žádostí;
- Detailnější specifikace požadovaného tematického zaměření projektů (konkretizace témat);
- Změny struktury uznatelných nákladů; netrvat na používání metody FC u režijních nákladů jako jediné varianty;
- Snížení požadavků na dosavadní zkušenosti účastníka;
- Atd.

Podrobný přehled odpovědí viz dokument Program ALFA – vyhodnocení dotazníkového šetření – nepodané projekty, list Otevřené otázky.

ZÁVĚRY

Obě dvě kategorie respondentů, s podanými i nepodanými projektovými žádostmi, ocenili skutečnost, že Technologická agentura České republiky (TA ČR) připravila a vyhlásila Program na podporu aplikovaného výzkumu a experimentálního vývoje ALFA. Tento program pro ně představuje, a to i do budoucna, jednu z možností pro financování jejich výzkumných a rozvojových aktivit.

Přesto, že se jedná o první program, který TA ČR od svého vzniku v r. 2009 připravila a spustila, respondenti jeho přípravu celkově hodnotí kladně. Jejich návrhy a doporučení na vylepšení stávajícího systému podávání a hodnocení projektových žádostí, která KaTA ČR z vyhodnocení provedeného dotazníkového šetření získala, jsou velmi podnětné a povedou po zpracování k zefektivnění celého postupu.

V Praze dne 22. prosince 2010 Ing. Gabriela Pavlíková