

Příručka pro uchazeče

(souhrn nápověd z elektronického systému pro podávání návrhů projektů)

Č. j.: TACR/1-39/2018

Poskytovatel informuje, že ke dni 11. 5. 2018 byla opravena technická chyba Příručky pro uchazeče, kdy na straně 30 v tabulce Základní míry podpory pro jednotlivé typy příjemců byla nesprávně uvedena max. míra podpory při doložení účinné spolupráce pro typ příjemce Další právnické osoby.

2. veřejná soutěž Programu na podporu aplikovaného společenskovedního a humanitního výzkumu, experimentálního vývoje a inovací ÉTA

2018



ÚVOD	1
POSTUP PODÁNÍ NÁVRHU PROJEKTU	1
Založení nového návrhu projektu	1
Odeslání návrhu projektu	2
1. IDENTIFIKAČNÍ ÚDAJE PROJEKTU	4
Název projektu v českém jazyce.....	4
Název projektu v anglickém jazyce.....	4
Název projektu – akronym	4
Doba trvání projektu.....	4
2. UCHAZEČI PROJEKTU	5
Identifikační údaje	5
Statutární orgán	7
Finanční ukazatele	7
Vlastnická struktura.....	11
Dosavadní praxe	13
3. PŘEDSTAVENÍ PROJEKTU	14
Proč projekt děláte?.....	14
Co chcete dělat?.....	14
Jak to chcete dělat?	14
Obory projektu	15
Způsob uplatnění řešení projektu	15
Analýza rizik ohrožující dosažení cíle projektu.....	16
Motivační účinek podpory projektu	17
Klíčová slova.....	17
Aplikační garant.....	17
Cíl programu, oblasti a výzvy	19
Zaměření návrhů projektů.....	19
Prioritní výzkumný cíl.....	20
Obdobné a související projekty, výzkumné záměry a výsledky.....	20
Národní priority orientovaného výzkumu.....	21

4. ŘEŠITELSKÝ TÝM	22
Klíčové osoby	22
Ostatní osoby podílející se na řešení projektu za uchazeče.....	23
5. VÝSTUPY/VÝSLEDKY PROJEKTU	23
Hlavní výstupy/výsledky	23
Subjekty podílející se na výstupu/výsledku.....	26
Další výstupy/výsledky.....	27
6. HARMONOGRAM PROJEKTU	27
Činnosti a aktivity.....	28
Ganttův diagram	28
7. FINANČNÍ PLÁN	29
Finanční plán za uchazeče	29
Přehled financí za výstupy/výsledky	36
8. DOPLŇUJÍCÍ ÚDAJE.....	37
Nežádoucí oponenti nebo oponentky	37
9. PŘÍLOHY ZA PROJEKT	37
Přílohy za projekt.....	37
Povinné přílohy za Aplikačního garanta.....	37
Další přílohy.....	38

ÚVOD

Vážení uchazeči o podporu,

tato příručka pro uchazeče se vztahuje ke 2. veřejné soutěži ve výzkumu, experimentálním vývoji a inovacích Programu na podporu aplikovaného společenskovedního a humanitního výzkumu, experimentálního vývoje a inovací ÉTA, která byla vyhlášena dne 9. května 2018 Technologickou agenturou České republiky (dále jen poskytovatel). Příručka je koncipována jako souhrn návodů z elektronického systému pro podávání návrhů projektů a jejím cílem je usnadnit Vám přípravu návrhu projektu a podat jasné a stručné vysvětlení jednotlivých bodů formuláře pro podávání návrhu projektu.

Pro každé jednotlivé pole v návrhu projektu, které je nutné vyplnit, je v informačním systému ISTA (dále ISTA) návodný text, který se Vám bude v průběhu práce zobrazovat.

Veškeré pojmy jsou uvedeny ve Všeobecných podmínkách (verze 5), které tvoří přílohu č. 6 směrnice SME-11 Příprava a vyhlášení veřejné soutěže v7, ve specifických podmínkách Smlouvy/Rozhodnutí o poskytnutí podpory a v příslušných vnitřních předpisech.

V případě jakýchkoliv dotazů využijte, prosím, aplikaci HelpDesk, Váš dotaz bude zodpovězen v co nejkratší době.

Oddělení veřejných soutěží

TA ČR

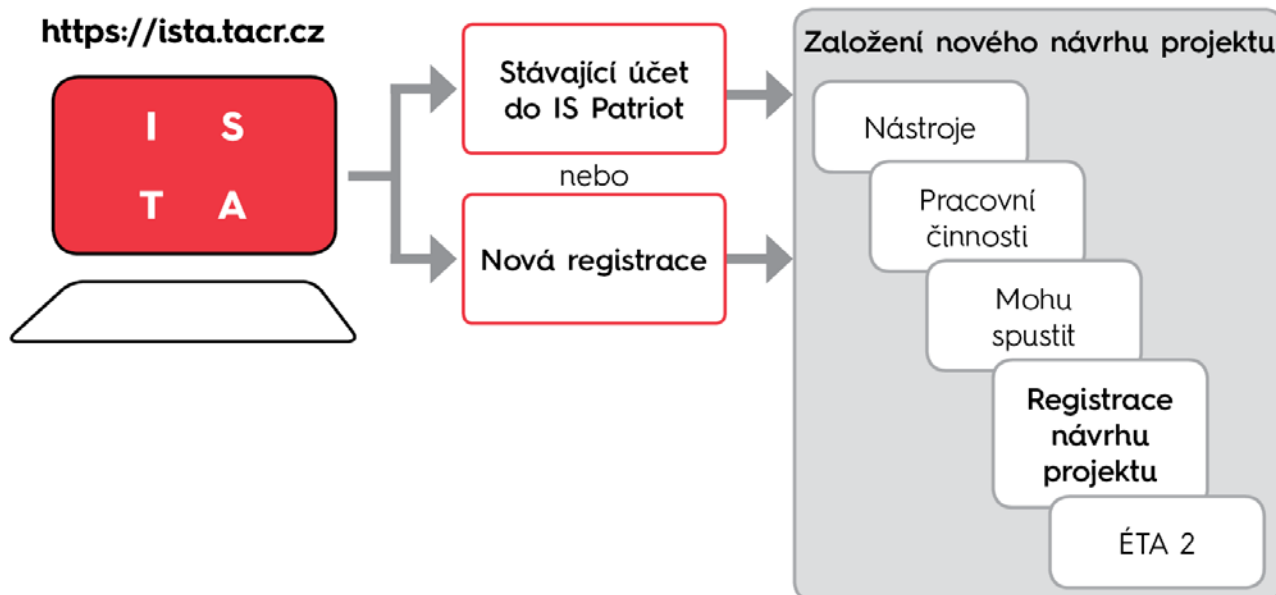
POSTUP PODÁNÍ NÁVRHU PROJEKTU

Založení nového návrhu projektu

Návrh projektu se předkládá v elektronické formě prostřednictvím aplikace ISTA, dostupné na webové adrese <https://ista.tacr.cz/>.

Pro přístup do ISTA můžete použít stávající účet do IS Patriot (který Vám byl zaslán) nebo provést novou registraci.

Samotné založení nového návrhu projektu naleznete v menu „Nástroje“ → „Pracovní činnosti“ → „Mohu spustit“ → „Registrace návrhu projektu“ a následně výběrem veřejné soutěže ÉTA 2.

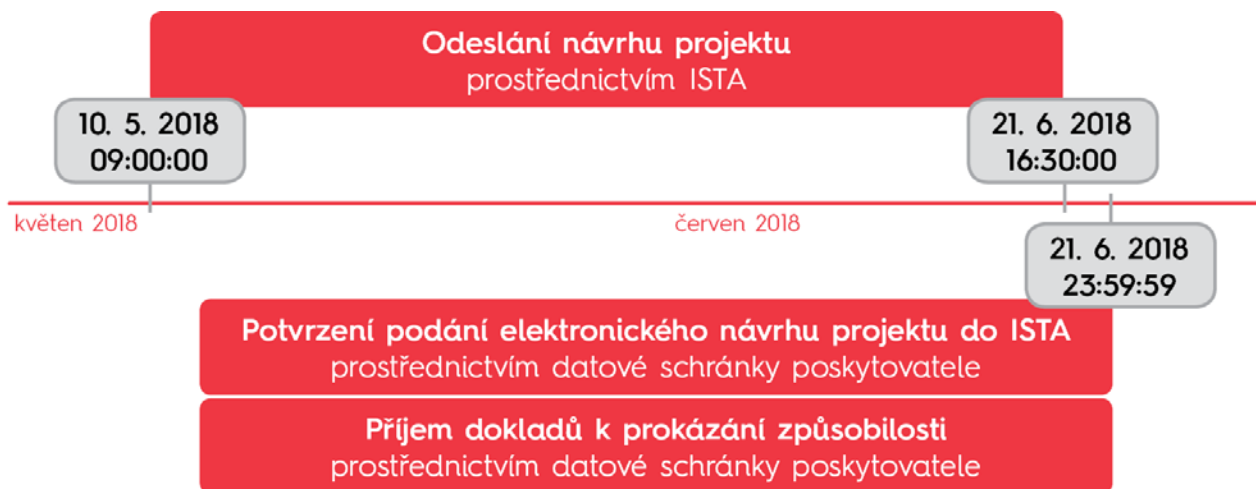


Odeslání návrhu projektu

Vyplněný návrh projektu je nutné v ISTA elektronicky odeslat. Následně si hlavní uchazeč prostřednictvím ISTA vygeneruje list „Potvrzení podání elektronického návrhu projektu do ISTA“ (dále jen potvrzení podání), a to otevřením příslušného projektu v menu „Projekty“ → „Moje projekty“ → záložka „Přehled návrhu projektu“, a kliknutím na tlačítko „Potvrzení podání“. Tento list obsahuje datum a čas odeslání, který je taktéž uvedený v elektronicky odeslaném návrhu projektu. Tato data musí být shodná.

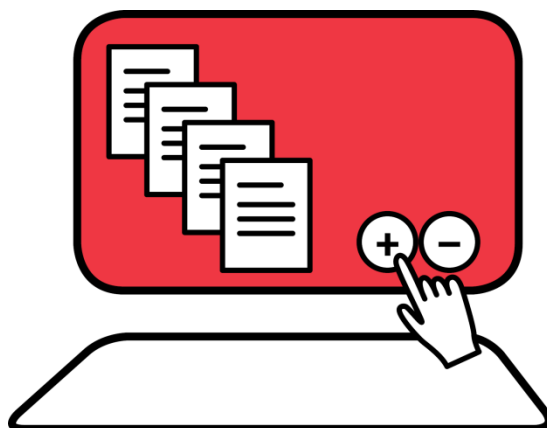
Soutěžní lhůta začíná v 9:00 hodin dnem 10. května 2018 a končí dnem 21. června 2018 v níže uvedené hodiny následovně:

1. Návrh projektu bude možné odeslat prostřednictvím ISTA **do 16:30:00 hodin**.
2. Potvrzení podání elektronického návrhu projektu do ISTA bude přijímáno **do 23:59:59 hodin** prostřednictvím datové schránky poskytovatele. Potvrzení podání elektronického návrhu projektu do ISTA musí být odesláno z datové schránky hlavního uchazeče do datové schránky poskytovatele. Rozhodující je datum odeslání z datové schránky hlavního uchazeče.
3. Doklady k prokázání způsobilosti (mimo § 18 odst. 2, písm. a) ZPVV) budou přijímány **do 23:59:59 hodin** prostřednictvím datové schránky poskytovatele.



Během soutěžní lhůty může hlavní uchazeč návrh projektu opravit i odvolat (vzít zpět). Nejzazší termín pro otevření návrhu projektu pro úpravy prostřednictvím Kanceláře TA ČR po jeho odeslání je do 15:00 hodin předposledního dne soutěžní lhůty, tj. do 20. června 2018. Po tomto termínu nelze odeslaný návrh projektu v průběhu hodnotící lhůty změnit. Pamatujte na tuto skutečnost během vyplňování jednotlivých polí. Další změny projektu jsou možné až v rámci realizace projektu, a to dle směrnice SME-07 Změnová řízení projektů v6.

Jen ty nejlepší projekty mohou být úspěšné v jednotlivých fázích hodnocení a obdržet veřejnou podporu. Odborníci svá hodnocení vytvářejí na základě Vámi poskytnutého obsahu. Prostudujte si proto pečlivě Zadávací dokumentaci ke 2. veřejné soutěži programu ÉTA, kde jsou uvedené veškeré důležité informace i právní předpisy.



Rozsah jednotlivých polí je omezen počtem znaků. Stanovený povolený rozsah je vždy uveden u jednotlivého pole a je zapotřebí jej respektovat. V případě potřeby je možné vložit přílohu do části návrhu projektu 9. **PŘÍLOHY ZA PROJEKT**.

Hledáte-li partnera s konkrétním výzkumným zaměřením, využijte nástroje TA ČR pro souhrnné vyhledávání tematicky podobných nebo příbuzných VaV projektů realizovaných na území ČR [Project finder](#).

I když můžete mít nejlepší nápad, pokud nebude návrh projektu dobře zpracovaný, jednoznačný, detailní, přesvědčivý a zároveň stručný, nebudete jako uchazeč o veřejnou podporu úspěšný.

1. IDENTIFIKAČNÍ ÚDAJE PROJEKTU

Název projektu v českém jazyce

Uved'te název projektu v českém jazyce. Název projektu zvolte tak, aby co nejlépe vystihoval Váš projekt. Může obsahovat jak číslice, tak písmena, popř. lomítka, podtržítka, pomlčky, mezery a další speciální znaky. Název začíná velkým písmenem. Název projektu zvolte uvážlivě, neboť jej v dalším průběhu veřejné soutěže, popřípadě v průběhu řešení projektu již nelze měnit. Název projektu je identifikační údaj projektu a slouží pouze k tomuto účelu, podle názvu se projekt nehodnotí. Přesto pamatujte, že na veřejně publikovaných seznamech (ať tištěných, či zveřejněných v rámci sítě Internet) je o Vašem projektu uvedeno jeho identifikační číslo a název, proto by měl název co nejlépe vystihovat Váš projekt.

Název projektu v anglickém jazyce

Uved'te název projektu v anglickém jazyce, který musí obsahově odpovídat názvu projektu uvedenému v předchozím bodě.

Název projektu - akronym

Uved'te název projektu ve zkrácené verzi nebo jako akronym. Tato zkratka bude prezentovat Váš návrh projektu.

Doba trvání projektu

Datum zahájení

Uved'te měsíc a rok zahájení řešení projektu. Řešení projektu může být zahájeno nejdříve 1. listopadu 2018 a nejpozději 28. února 2019.

Upozornění: V případě, že začátek řešení projektu je dříve než 1. 1. 2019, platí následující:

- zahrňte počet úvazků osob podílejících se na řešení projektu za listopad a prosinec 2018 do roku 2019 (kapitola 4. *ŘEŠITELSKÝ TÝM*);
- uvažujte pro roky 2018 a 2019 stejný podíl kategorií AV/EV (kapitola 7. *FINANČNÍ PLÁN*);
- zahrňte do nákladů za rok 2019 i způsobilé náklady od data zahájení řešení projektu, tzn. i za listopad a prosinec 2018 (kapitola 7. *FINANČNÍ PLÁN*);
- lze naplánovat konkrétní činnosti i výstupy/ výsledky v roce 2018 (kapitola 5. *VÝSLEDKY/VÝSLEDKY PROJEKTU* a 6. *HARMONOGRAM PROJEKTU*).

Datum ukončení

Uved'te měsíc a rok ukončení řešení projektu. Nejzazší datum ukončení řešení projektu je 28. února 2023. Maximální délka řešení projektu je 48 měsíců.

2. UCHAZEČI PROJEKTU

Identifikační údaje

Uchazečem v projektu může být vždy jen jeden hlavní uchazeč a libovolný (tj. i žádný) počet dalších účastníků. Každý uchazeč musí doplnit podrobné údaje. Identifikační údaje uchazeče budou automaticky vyplněny na základě uvedení IČ tuzemského uchazeče. Tato data budou vyplňována z veřejně dostupných registrů. V případě nesrovnalostí automaticky vyplněných dat, prosím, okomentujte tuto skutečnost v bodě Komentář k automaticky vyplněným údajům. Pole s identifikačními údaji jsou pro zahraniční uchazeče (EU, EHP, Švýcarská konfederace) editovatelná a vyplní je zahraniční uchazeči sami.

Role uchazeče na projektu

Uchazečem projektu může být vždy jen jeden hlavní příjemce a libovolný (tj. i žádný) počet dalších účastníků:

- P - Hlavní příjemce;
- D - Další účastník.

Typ organizace

Výběr typu organizace. Lze vybrat pouze jednu možnost:

- MP – malý podnik
- SP – střední podnik
- VP – velký podnik
- VO – výzkumná organizace
- DPO – další právnické osoby

Uchazeč/uchazeči zvolí typ organizace:

- a. **Malý a střední podnik:** „malými a středními podniky“ (dále jen „MSP“) se rozumějí podniky ve smyslu Nařízení Komise (EU) č. 651/2014, ze dne 17. června 2014, kterým se v souladu s články 107 a 108 Smlouvy prohlašují určité kategorie podpory za slučitelné s vnitřním trhem (dále jen „Nařízení“). Definice malých a středních podniků je uvedena v Příloze I tohoto Nařízení. Při určování lze rovněž využít postupů pro zařazování podnikatelů do jednotlivých kategorií zpracovaného Ministerstvem průmyslu a obchodu České republiky.

Kde za:

- 1) středního podnikatele se považuje podnikatel/ka, pokud:
 - a. zaměstnává méně než 250 zaměstnanců/kyň, a
 - b. jeho/její aktiva/majetek nepřesahují korunový ekvivalent částky 43 mil. EUR nebo má obrat/příjmy nepřesahující korunový ekvivalent 50 mil. EUR;
- 2) malého podnikatele se považuje podnikatel/ka, pokud:
 - a. zaměstnává méně než 50 zaměstnanců/kyň, a
 - b. jeho/její aktiva/majetek, nebo obrat/příjmy nepřesahují korunový ekvivalent 10 mil. EUR.

b. Velký podnik: „**velkými podniky**“ se rozumějí podniky, které nepatří do definice malých a středních podniků.

Pozn.: Pozor, důležitá je otázka vlastnictví firmy/společnosti. Při stanovení kategorie velikosti podniku je nezbytné zohlednit také existující vlastnické vztahy. Pokud je podnik vlastněn jiným podnikem, je nutné započítat do velikosti podniku, který se účastní veřejné soutěže, dále také příslušný podíl zaměstnanců a podíl obratu, a to dle velikosti vlastníka a jeho vlastnického podílu.

c. Výzkumná organizace: „**organizací pro výzkum a šíření znalostí**“ (dále jen „**výzkumná organizace**“) se rozumí subjekt (např. univerzita nebo výzkumný ústav, agentura pro transfer technologií, zprostředkovatel v oblasti inovací, fyzický nebo virtuální spolupracující subjekt zaměřený na výzkum), bez ohledu na jeho právní postavení (zřízený podle veřejného, nebo soukromého práva) nebo způsob financování, jehož hlavním cílem je provádět nezávisle základní výzkum, průmyslový výzkum nebo experimentální vývoj nebo veřejně šířit výsledky těchto činností formou výuky, publikací nebo transferu znalostí. Pokud tento subjekt rovněž vykonává hospodářské činnosti, je třeba, pro financování, náklady a příjmy těchto hospodářských činností vést oddělené účetnictví. Podniky, jež mohou uplatňovat rozhodující vliv na takovýto subjekt, např. jako podílníci nebo členové, nesmí mít přednostní přístup k výsledkům, jichž dosáhl.

Typ výzkumné organizace - podrobnější specifikace

V případě, že se jedná o typ organizace - výzkumná organizace (VO), je nutné zařazení organizace do uvedených možností:

- VVS - veřejná vysoká škola
- AV ČR - Akademie věd ČR
- ostatní VVI - veřejná výzkumná instituce mimo AV ČR
- ostatní VO - výzkumná organizace mimo VVS a VVI

d. Další právnické osoby - pro účely druhé veřejné soutěže programu ÉTA se dalšími právnickými osobami rozumí právnické osoby, které nenaplnují definici výzkumné organizace ani podniku dle Nařízení, a jsou zároveň **územně samosprávnými celky nebo právnickými osobami, jichž se územně samosprávné celky účastní** v roli zakladatelů, členů, či jiným způsobem dle typu právnické osoby, a jichž se neúčastní jiné subjekty, zejm. obce, kraje, mikroregiony, místní akční skupiny, euroregiony a svazky obcí.

Typ další právnické osoby veřejného i soukromého práva - podrobnější specifikace

V případě, že se jedná o typ organizace - další právnická osoba (DPO) veřejného i soukromého práva, je nutné zařazení organizace do uvedených možností:

- KR - kraj
- OB - obec
- MI - mikroregion
- EURR - euroregion
- MAS - místní akční skupina
- SO - svazek obcí.

Způsob jednání za společnost

Kdo je oprávněn zastupovat Vaši právnickou osobu? Např. jménem společnosti jednají vždy společně alespoň dva členové/ky představenstva; jednatel/ka je oprávněn/a jednat jménem společnosti samostatně; každý/á jednatel/ka zastupuje společnost ve všech věcech samostatně apod. V případě, že způsob jednání není relevantní pro Vaši právní formu (např. FOI), uveďte „není relevantní“.

Statutární orgán

Členové/ky statutárního orgánu uchazeče budou automaticky vyplněni z veřejně dostupných registrů. V případě, že automaticky vyplněná data nesouhlasí se skutečností, uchazeč může tyto data editovat. Tyto údaje budou také sloužit Komisi pro přijímání návrhů projektů k posouzení splnění podmínek prokázání způsobilosti uchazeče v návaznosti na doložení kvalifikačních dokumentů uchazeče.

Identifikační údaje člena statutárního orgánu jsou rozšířené o údaje potřebné pro vyžádání výpisu z Rejstříku trestů, který si poskytovatel vyžádá sám na základě těchto údajů. Tím je uchazečům usnadněno prokázání způsobilosti dle § 18 ZPVV.

Finanční ukazatele

Tento formulář nemusí vyplňovat uchazeči, kteří zvolili typ organizace VO – výzkumná organizace, tj. ty organizace, které byly Radou pro výzkum, vývoj a inovace klasifikovány jako VO a splňují i ve vztahu k projektu definici VO.

Finanční ukazatele uchazeče budou automaticky vyplněny na základě uvedení IČ tuzemského uchazeče. V případě nesrovnalostí automaticky vyplněných dat okomentujte skutečnost v bodě Komentář k automaticky vyplněným údajům. V případě, že má uchazeč potřebná data (účetní závěrku) k dispozici za rok 2017, vyplní sloupec pro daný rok. Zahraniční uchazeči vyplní finanční ukazatele sami.

V případě, že uchazečem je společnost (podnik), která je mladší než 18 měsíců (tj. od data zápisu do Obchodního rejstříku do data odeslání elektronického návrhu projektu prostřednictvím ISTA), může být do části návrhu projektu 9. *PŘÍLOHY ZA PROJEKT* předložen finanční plán, který prokáže, že má uchazeč zajištěné finanční krytí předkládaného projektu a své činnosti. Finanční plán na celou

dobu projektu, v jednoduché formě (roky, zdroje–příjmy, výdaje), by měl obsahovat i záruky (bankovní, mateřské firmy, vlastníků, akcionářů atp.) v podobě písemného dobrozdání nebo čestných prohlášení, vzhledem k neexistující účetní historii. Před uzavřením Smlouvy o poskytnutí podpory bude toto vyžadováno povinně.

V případě, že uchazečem je společnost s kratší než tříletou historií, oponent/ka zohlední tuto skutečnost při hodnocení i v dalších kritériích (např. rozsah dosavadní spolupráce, počet realizovaných projektů, výsledků apod.). V takových případech je rozhodujícím ukazatelem úroveň návrhu projektu (ve smyslu podnikatelského záměru) a zejména jeho aplikační potenciál. I v tomto případě může být předložen do části návrhu projektu 9. PŘÍLOHY ZA PROJEKT finanční plán, který prokáže, že má uchazeč zajištěné finanční krytí předkládaného projektu a své činnosti.

Společnost s historií kratší než půl roku, může být pro realizaci a dokončení projektu velmi riziková.

Relevantní položky z rozvahy a výkazu zisku a ztrát

Položka	Jednotka	Zdroj	2014	2015	2016	2017
Tržby za prodej zboží	tis. Kč	Výkaz zisku a ztrát				
Výkony	tis. Kč	Výkaz zisku a ztrát				
Přidaná hodnota	tis. Kč	Výkaz zisku a ztrát				
Osobní náklady	tis. Kč	Výkaz zisku a ztrát				
Odpisy	tis. Kč	Výkaz zisku a ztrát				
Provozní hospodářský výsledek	tis. Kč	Výkaz zisku a ztrát				
Finanční hospodářský výsledek	tis. Kč	Výkaz zisku a ztrát				
Hospodářský výsledek za účetní období	tis. Kč	Výkaz zisku a ztrát				
Aktiva	tis. Kč	Rozvaha				
Dlouhodobý hmotný majetek	tis. Kč	Rozvaha				
Oběžná aktiva	tis. Kč	Rozvaha				
Zásoby	tis. Kč	Rozvaha				
Dlouhodobé pohledávky	tis. Kč	Rozvaha				
Krátkodobé pohledávky	tis. Kč	Rozvaha				
Pohledávky z obchodního styku	tis. Kč	Rozvaha				
Účty v bankách	tis. Kč	Rozvaha				
Pasiva	tis. Kč	Rozvaha				
Vlastní kapitál	tis. Kč	Rozvaha				
Výsledek běžného účetního období	tis. Kč	Rozvaha				
Cizí zdroje	tis. Kč	Rozvaha				
Dlouhodobé závazky	tis. Kč	Rozvaha				
Krátkodobé závazky	tis. Kč	Rozvaha				

Závazky z obchodního styku	tis. Kč	Rozvaha
----------------------------	---------	---------

Bankovní úvěry a výpomoci	tis. Kč	Rozvaha
---------------------------	---------	---------

Finanční ukazatele – další ukazatele

Ukazatel	Jednotka	2014	2015	2016	2017
Rentabilita aktiv (ROA)	%				
Běžná likvidita (L3)	1				
Celková zadluženost (CZ)	%				
Rentabilita tržeb (ROS)	%				

Tyto ukazatele se spočítají samy na základě vyplněných údajů v systému.

Rentabilita aktiv (ROA) vyjadřuje výnosnost aktiv neboli, jaká část zisku byla vygenerována z investovaného kapitálu (efektivita využití investovaného kapitálu), respektive z celkových aktiv. Čím vyšší je hodnota ukazatele rentability aktiv, tím lepší pro hodnocení rentability firmy. Rentabilita aktiv měří z pohledu pasiv výsledek hospodaření získaný z peněz od majitelů a věřitelů na rozdíl od ukazatele rentability vlastního kapitálu, který měří výsledek hospodaření dosažený pouze z peněz majitelů. Žádoucí hodnota by měla být větší než průměrná úroková míra z přijatých dluhů. **Minimální hodnota by měla být vyšší než 2 %.**

Údaj u rentability aktiv se zjišťuje následovně:

hospodářský výsledek za účetní období / celková aktiva x 100 [%]

Běžná likvidita podniku (L3) vyjadřuje míru schopnosti podniku uhradit svoje závazky v době splatnosti. Běžná likvidita je poměrový ukazatel, který poměřuje oběžná aktiva podniku ke krátkodobým závazkům.

Likvidita podniku je předpokladem finanční rovnováhy podniku. Je-li podnik trvale nelikvidní, tzv. v platební neschopnosti (insolvenci), není podnik schopen platit závazky v době jejich splatnosti. Nevýhodná je i nadbytečná likvidita, tzn. vyšší stav likvidních aktiv. Obecně platí: vyšší likvidita (vyšší podíl likvidních aktiv) snižuje nebezpečí platební neschopnosti, ale zároveň i výnosnost podniku.

Údaj u běžné likvidity se zjišťuje následovně:

oběžná aktiva / krátkodobé závazky [1]

Běžná likvidita by se měla pohybovat nad hodnotou 2,0. Likvidita nižší než 1,5 již může být pro projekt riziková. **Pokud je Vaše likvidita nižší než 1,5, tento údaj vysvětlete v poznámce v následujícím bodě.**

Ukazatel **celkové zadluženosti (CZ)** hodnotí úvěrové zatížení podniku. Zadluženost podniku by se vždy měla pohybovat v určitých mezích. Platí obecné pravidlo, že vyšší zadluženost

je akceptovatelná jen za předpokladu vyšší rentability.

Údaj u celkové zadluženosti se zjišťuje následovně:

cizí zdroje / celková pasiva x 100 [%]

Zadluženost by se měla běžně pohybovat pod 50 %. Je-li subjekt zadlužený z více než 75 %, může to již být pro projekt rizikové. **Pokud je Vaše zadluženost vyšší než 75 %, vysvětlete důvody této skutečnosti v poznámce v dalším bodě.**

Rentabilita tržeb (ROS) vyjadřuje podíl čistého zisku, který připadá na 1 Kč tržeb.

Údaj u rentability tržeb se zjišťuje následovně:

Výsledek běžného účetního období / tržby (tržby za prodej zboží + tržby za prodej vlastních výrobků a služeb) (%)

Kritéria hodnocení podniku v obtížích

Dle čl. 2 odst. 18 Nařízení není povoleno poskytnout podporu uchazeči, který spadá do kategorie „podnik v obtížích“. Účelem této normy je indikovat (s rezervou ve výši jedné poloviny zapsaného základního kapitálu), že hrozí předlužení společnosti, tedy stav, kdy dluhy společnosti přesáhnou hodnotu jejího majetku.

Hodnocení podniku v obtížích se provádí pouze u uchazečů typu podnik.

„Podnikem v obtížích“ jsou:

- SME podniky (Malé a střední podniky – Small and Medium Enterprise) existující méně než tři roky pokud jsou v úpadku, nebo obdržely záchrannou pomoc, kterou dosud nesplatily;
- SME podniky existující více než 3 roky, a podniky, které nejsou SME (jsou Velkými podniky – Large Corporate), pokud:
 - a) jsou v úpadku, nebo obdržely záchrannou pomoc, kterou dosud nesplatily;
 - b) celková hodnota vlastního kapitálu společnosti nemá kladnou hodnotu, popř. není vyšší než polovina upsaného základního kapitálu společnosti.

Vlastní kapitál společnosti = Kapitálové fondy + Fondy ze zisku + Výsledek hospodaření z minulých let + Výsledek hospodaření běžného účetního období + Výše zálohové výplaty podílu na zisku (bude vždy záporné hodnoty)

Upsaný základní kapitál = Základní kapitál + Ažio

Výpočet:

Upsaný základní kapitál + Vlastní kapitál společnosti < Upsaný základní kapitál / 2

Jednotlivé položky vstupující do výpočtu jsou označeny v rozvaze:

(A.I + A.II.1) + (A.II.2 + A.III + A.IV + A.V + A.VI) < (A.I + A.II.1)/2

Položka vstupující do výpočtu podniku v obtížích	Jednotka	Zdroj	2014	2015	2016	2017
A.I Základní kapitál	tis. Kč	Rozvaha				
A.II.1 Emisní ažio	tis. Kč	Rozvaha				
A.II.2 Ostatní kapitálové fondy	tis. Kč	Rozvaha				
A.III Fondy ze zisku	tis. Kč	Rozvaha				
A.IV Výsledek hospodaření minulých let	tis. Kč	Rozvaha				
A.V Výsledek hospodaření	tis. Kč	Rozvaha				
A.VI Výše zálohové výplaty podílu na zisku (bude vždy záporné hodnoty)	tis. Kč	Rozvaha				

V případě, že dle výpočtu výše je Vaše společnost podnikem v obtížích, ale existuje objektivní a veřejně doložitelné vysvětlení, proč reálně podnikem v obtížích není (např. rozdělení společnosti), uveďte příslušné argumenty v komentáři v dalším bodě.

Rovněž pokud jste součástí skupiny podniků, **které vystupují jako hospodářská jednotka**, a v rámci posouzení celé skupiny se nejedná o podnik v obtížích, tyto skutečnosti uveďte společně s konsolidovanou účetní závěrkou.

Vlastnická struktura

Poskytovatel v souladu s ustanovením § 14 odst. 3, písm. e) zákona č. 218/2000 Sb., o rozpočtových pravidlech a o změně některých souvisejících zákonů (rozpočtová pravidla), vyžaduje doložení/vysvětlení následujících informací.

Vlastníci/Akcionáři

Vyplňte všechny vlastníky, resp. osoby, které mají podíl v právnické osobě uchazeče ve výši nejméně 10 %, tedy v případě společnosti s ručením omezeným společníky v s.r.o., u akciové společnosti akcionáře a.s. apod.

V případě, že je takovou osobou další právnická osoba, **uveďte i její vlastníky až na koncové fyzické osoby**, které mají podíl v právnické osobě nejméně 10 %.

Dále uveďte (pokud jste je již neuvedli podle předchozích vět) veškeré fyzické osoby (beneficiary), které se fakticky či formálně podílí na ovládní osoby uchazeče bez ohledu na to, zda tak činí přímo, či nepřímo prostřednictvím dalších společností, či skrytě. Za beneficiary je pro tyto účely považována též každá fyzická osoba, které je přímo či nepřímo prostřednictvím dalších společností, či skrytě, vyplácen podíl na hospodářském výsledku uchazeče. Stačí vyplnit ty beneficiary, jejichž celková míra vlivu na uchazeče dosahuje nejméně 10 %. Namísto identifikace části konkrétních beneficiary

na následující(ch) obrazovce(kách) postačí identifikovat pouze subjekty, které se podílejí na ovládní osoby uchazeče, a to v následujících případech:

- 1) účastnické cenné papíry jsou přijaty k veřejnému obchodování na regulovaném trhu v ČR či na obdobném trhu ve státě, který je plnoprávným členem Organizace pro hospodářskou spolupráci a rozvoj (dále jen „OECD“). V takovém případě se zároveň dokládá informace v požadovaném rozsahu nejméně k těm subjektům, jejichž podíl činí dlouhodobě nejméně 10 %,
- 2) podíl v osobě uchazeče drží beneficianti prostřednictvím fondu kolektivního investování či jednotky kolektivního investování podléhající veřejnoprávnímu dohledu ve státě, jenž je plnoprávným členem OECD,
- 3) podíl v osobě uchazeče drží veřejnoprávní subjekt zřízený dle práva státu, jenž je plnoprávným členem OECD,
- 4) podíl v osobě uchazeče drží subjekt, který podléhá veřejnoprávnímu dohledu ve státě, jenž je plnoprávným členem OECD, přičemž v rámci tohoto veřejnoprávního dohledu je subjekt povinen identifikovat beneficianty v podobném rozsahu, jako na základě této příručky,
- 5) uchazeč, který přes veškeré úsilí nebyl schopen identifikovat některého z beneficiantů, v takovém případě doloží informace k nedohledanému beneficiantovi v tom rozsahu, ve kterém se mu informace podařilo získat, včetně odpovídajícího zdůvodnění. Uchazeč zároveň poskytne informace o posledním známém beneficiantovi, který disponoval podílem nejméně 10 %.

Vyplnění všech údajů za uvedenou položku je povinné. Pokud však z povahy právní formy konkrétního uchazeče vyplývá, že za danou položku údaje nemá, tuto nevyplňuje.

Beneficianti

Uveďte veškeré beneficianty, jejichž celková míra vlivu na uchazeči dosahuje nejméně 10 % podle bodu výše. Dále u každé osoby stručně popište, v čem spočívá jeho vliv (přímý, či nepřímý, podíl na hospodářském výsledku apod.). Případně uveďte, zda se uplatňuje některá z výjimek stanovená v části *Vlastníci/Akcionáři*, popřípadě řádně odůvodněte, proč nebylo možné osobu beneficianta identifikovat.

Majetkové účasti

Uveďte obchodní jméno a IČ všech právnických osob, ve kterých má Vaše právnická osoba (firma/společnost) vlastnický podíl a uveďte zároveň jeho výši v procentech. Vyplnění všech údajů za uvedenou položku je povinné. Pokud však z povahy právní formy konkrétního uchazeče vyplývá, že za danou položku údaje nemá, tuto nevyplňuje. Pro přidání nové osoby s podílem v právnické osobě uchazeče stiskněte tlačítko „Přidat“.

Dosavadní praxe

Dosavadní spolupráce s důrazem na uplatnění výsledků v praxi

Jaká je Vaše dosavadní zkušenost se spoluprací zacílenou na uplatnění výsledků v praxi – ať už tržně relevantních nebo využitelných mimo tržní mechanismy? Spolupracovali jste v minulosti na řešení projektu, který spadá pod kategorii účinná spolupráce, tedy spolupráce výzkumné organizace s podniky nebo s jinými aplikačními subjekty? Pokud ano, jak? Jaká je Vaše dosavadní zkušenost s komercializací (prodejem) výsledků a aplikací výsledků VaVaI do praxe?

Pozn.: Nemusí se jednat výslovně o spolupráci jen takových subjektů, které se s Vámi podílejí na projektu podávaném do 2. veřejné soutěže programu ÉTA. Uvádějte zejména prodané licence k patentům, resp. úspěšné transfery technologií apod. Uvádějte jakoukoliv zkušenost relevantní vůči návrhu projektu a popište, zda se týká statutárního zástupce, fakulty, katedry, řešitelského týmu nebo řešitele/ky.

V případě, že žádnou z uvedených zkušeností nedisponujete, uveďte Vaše kompetence či specializace, které jsou relevantní z hlediska uplatnění výsledků vašeho projektu v praxi.

Předpokládané přínosy pro uchazeče

Jaké budou přínosy pro jednotlivé uchazeče? V případě výzkumné organizace, zvýší se aplikační zaměření prováděného výzkumu v organizaci, zvýší se interdisciplinární kompetence týmu, etablojí se principy odpovědného výzkumu a inovací, dojde k většímu využívání výstupů základního výzkumu k aplikacím? V případě účasti v tržně relevantním výzkumu, zvýší se Vaše tržby ze smluvního výzkumu nebo za prodej licencí a licenčních poplatků? V případě podniku, zvýší se Vaše tržby z vlastních produktů? Zvýší se výdaje na výzkum, zisk, objem exportu, počet zaměstnanců nebo počet zaměstnanců ve VaV? Zvýší se Vaše zaměření na produkci společensky odpovědných produktů? V případě dalších fyzických osob a právnických osob veřejného i soukromého práva, tedy územně samosprávných celků (obce, kraje aj.), mikroregionů, euroregionů a místních akčních skupin, zvýší se úroveň rozhodování na základě spolupráce s výzkumnými organizacemi, resp. podniky? Zvýší se kompetence zaměstnanců správních orgánů? Zvýší angažovanost obyvatel na společenském, ekonomickém nebo kulturním životě?

Uveďte předpokládané přínosy jednotlivě pro každého uchazeče.

Existující know-how a materiální a technické vybavení

Vlastníte již materiální a technické vybavení nutné pro úspěšné řešení výstupu/výsledku projektu, např. materiály, prostory, technické a personální zabezpečení, výrobní nebo laboratorní kapacity? Existují relevantní výstupy/výsledky, know-how či technologie zapojených účastníků projektu, které budou při řešení projektu využity? Jaký bude přístup k existujícímu hmotnému a nehmotnému majetku zapojených subjektů?

3. PŘEDSTAVENÍ PROJEKTU

Proč projekt děláte?

Proč je téma Vašeho projektu důležité? Proč by měl uspět právě Váš návrh projektu na řešení vybrané "výzvy a příležitosti 21. stol."? Proč je třeba řešit Váš projekt právě v této době, jakým způsobem reaguje na existující potřebu nebo poptávku po inovačním řešení ekonomických, společenských, kulturních a jiných výzev? Jakých přínosů bude dosaženo a jak tyto přínosy souvisejí s cílem daného programu? Existuje typický uživatel výsledků (cílová skupina) a jaké jeho potřeby budou uspokojeny? Jaký charakter má tato cílová skupina, jak ji lze popsat? Je možné – v případě tržně relevantního výzkumu - přínosy projektu vyčíslit?

Pozn.: Neuvádějte přínosy obecně platné a proklamativní.

Ideální stav: Přínosy tržního uplatnění výsledků jsou věrohodné, očekávané přínosy projektu je možné hodnověrně ověřit a lze prokázat, že právě konkrétní využití poznatků z řešení projektu mělo zásadní podíl na jejich dosažení. Předpokládané přínosy projektu respektují zaměření a cíle programu.

Co chcete dělat?

Co je cílem projektu, účelem podpory? Jaký je záměr, který chcete tímto projektem realizovat? Čeho bude dosaženo? Do kdy?

Pozn.: Hlavní cíl projektu se nesmí změnit ani v rámci veřejné soutěže, ani v průběhu celého řešení projektu.

Předmět řešení projektu uveďte v českém i anglickém jazyce. Věcný obsah obou polí musí být shodný.

Jak to chcete dělat?

Postup řešení, novost, potřebnost a aktuálnost projektu

Jakým způsobem budete k cíli postupovat? Jaké metody hodláte využít? V čem je Vaše řešení nové a originální/inovativní, případně v čem Vaše řešení posouvá kupředu to stávající?

Proč je třeba řešit právě Váš projekt a právě v této době? Jakým způsobem reaguje Váš projekt na existující poptávku po inovačním řešení na současné a předpokládané budoucí ekonomické a společenské potřeby a problémy, na které dosud neexistuje uspokojivé řešení? Proč by měl být Váš projekt podpořen z veřejných zdrojů?

Ideální stav: Projekt vykazuje principy novosti, tedy je zaměřen na získání nových poznatků, vykazuje novost v porovnání se současnou úrovní poznání, směřuje k formulaci doposud nevyužitých závěrů či opětovně interpretuje existující výsledky novým způsobem.

Obory projektu

Hlavní obor CEP (Centrální evidence výzkumných záměrů) musí být vybrán ze seznamu oborů uvedených v kategorii A - Společenské vědy. Hlavní obor FORD (Fields of Research and Development) musí být vybrán ze seznamu oborů uvedených v kategoriích 5 - Social Sciences nebo 6 - Humanities and the Arts. Vedlejší a další vedlejší obor CEP lze zvolit ze seznamu všech kategorií oborů CEP, včetně kategorie A - Společenské vědy. Vedlejší a další vedlejší obor FORD lze zvolit ze seznamu všech kategorií oborů FORD, včetně kategorií 5 - Social Sciences a 6 - Humanities and the Arts.

Hlavní obor CEP

Vyberte odpovídající kód z číselníku oborů platného pro CEP, Centrální evidence výzkumných záměrů (CEZ) a Rejstřík informací o výsledcích (RIV). Hlavní obor CEP musí být vybrán ze seznamu oborů uvedených v kategorii A - Společenské vědy.

Vedlejší obor CEP

Jako vedlejší obor projektu lze zvolit obor ze seznamu všech kategorií oborů CEP, včetně kategorie A - Společenské vědy.

Další vedlejší obor CEP

Jako další vedlejší obor projektu lze zvolit obor ze seznamu všech kategorií oborů CEP, včetně kategorie A - Společenské vědy.

Hlavní obor FORD

Vyberte současně odpovídající kód z číselníku OECD Fields of Research and Development FORD (FRASCATI manuál 2015). Hlavní obor FORD musí být vybrán ze seznamu oborů uvedených v kategoriích 5 - Social Sciences nebo 6 - Humanities and the Arts.

Vedlejší obor FORD

Jako vedlejší obor projektu vyberte současně odpovídající kód z číselníku OECD Fields of Research and Development FORD (FRASCATI manuál 2015), včetně kategorií 5 - Social Sciences a 6 - Humanities and the Arts.

Další vedlejší obor FORD

Jako další vedlejší obor projektu vyberte současně odpovídající kód z číselníku OECD Fields of Research and Development FORD (FRASCATI manuál 2015), včetně kategorií 5 - Social Sciences a 6 - Humanities and the Arts.

Způsob uplatnění řešení projektu

Výsledek/y návrhu projektu mohou mít tržní (tj. s komerčním potenciálem) i netržní charakter.

Bude-li mít výsledek řešení Vámi předkládaného návrhu projektu přímý komerční potenciál, pak by odpověď na všechny následující otázky měla být ANO, a tyto odpovědi byste měli být schopni doložit argumenty: Předpokládáte uplatnění výsledků Vašeho projektu na trhu? Máte tento trh zmapovaný,

znáte bariéry pro vstup na trh, konkurenční subjekty a konkurenční řešení? Spolupracujete už v současnosti s potenciálním odběratelem výsledků (aplikačním garantem), podařilo se Vám získat relevantní partnery do projektu - ať už ze strany akademické obce, podniků nebo veřejnosti, popř. můžete doložit vážný zájem potenciálních odběratelů? Jste schopni vyčíslit předpokládané náklady na uvedení výsledků na trh a očekávané výnosy? Bude Váš výsledek řešení aplikován do praxe prostřednictvím aplikačního garanta? Bude tento aplikační garant figurovat při prodeji licence nebo budete přímo Vy (podnik) zajišťovat prodej licence samostatně?

V případě, že jste na všechny otázky odpověděli kladně, vyberte možnost "ANO" a popište uvedené skutečnosti směřující ke komerčnímu uplatnění řešení projektu. Svá tvrzení můžete podložit přílohami, které vložíte do bodu 9. **PŘÍLOHY ZA PROJEKT**. Dále uveďte, komu má řešení Vašeho projektu sloužit a za jakým účelem? Kdo je uživatel výstupu/výsledku Vašeho projektu a na jakou cílovou skupinu Váš projekt míří?

Bude-li mít výsledek řešení Vámi předkládaného návrhu projektu netržní charakter, jakým způsobem přispěje ke zvýšení kvality života člověka a společnosti? Kdo bude z uskutečnění projektu těžit a jak? Znáte cílovou skupinu a její charakteristiku? Víte, kdo bude uživatelem výstupu/výsledku projektu? Znáte bariéry pro uplatnění výstupu/výsledku výzkumu v praxi a rizika nepřijetí Vašeho inovativního záměru cílovými skupinami? Spolupracujete již v současnosti s potenciálním odběratelem výsledků (aplikačním garantem), podařilo se Vám získat relevantní partnery do projektu - ať už ze strany akademické obce, podniků nebo veřejnosti, popř. můžete doložit vážný zájem potenciálních odběratelů o Váš projekt?

Analýza rizik ohrožující dosažení cíle projektu

Jaké předpoklady či podmínky musí být splněny, aby bylo dosaženo cíle projektu? Dokážete indentifikovat rizika ohrožující projekt jako jsou např. nedostatečné řešitelské kapacity, finanční situace uchazečů, vágní zapojení aplikačního garanta do realizace projektu, neochota cílové skupiny přijmout nabízené inovativní řešení, nestabilita společenské situace, na kterou míří cíl projektu případně nepříznivý vývoj na relevantních trzích? Jaká je míra daného rizika? Jakým způsobem budete riziko eliminovat? Jakým způsobem hodláte rizikovou situaci řešit pro případ, že by k ní došlo? Existují i rizika, která nemůžete ovlivnit nebo mít pod kontrolou, tj. ta, která jsou nezávislá na řešitelském týmu výzkumného projektu nebo realizačním týmu a jaká to jsou?

Pozn.: Neuvádějte rizika týkající se přímo výzkumu či techniky jako takových.

Ideální stav: Uchazeči v návrhu projektu podrobně uvedli kritické předpoklady naplnění cílů, dostatečně identifikovali možná rizika (včetně např. nepřijetí inovačního řešení cílovou skupinou), posoudili pravděpodobnost jejich vzniku, navrhli způsob jejich případného řešení, odhadli míru závažnosti a popsali preventivní kroky k eliminaci či snížení rizik (plán prevence).

Motivační účinek podpory projektu

Nulová varianta a motivační účinek

Byl by projekt realizován i při neobdržení podpory? Pokud ano, v jakém rozsahu? Jaký je význam přidělení podpory s nulovou variantou, tj. při nepřidělení podpory z hlediska rozsahu projektu, jeho cílů a rychlosti realizace? Jakým způsobem přispěje projekt k naplnění cíle programu?

Pozn.: Uchazeč musí prokázat motivační účinek podpory ve smyslu odst. 4.4. Rámce pro státní podporu výzkumu, vývoje a inovací. Pro stanovení motivačního účinku lze použít kritéria:

- a) značné zvětšení velikosti projektu či činnosti v případě přidělení podpory;
- b) značné zvětšení rozsahu projektu či činnosti v případě přidělení podpory;
- c) značné zvýšení celkové částky vynaložené příjemcem na projekt či činnost v případě přidělení podpory;
- d) značné zkrácení doby řešení či urychlení příslušné činnosti;
- e) předložení žádosti o podporu před zahájením prací na projektu nebo činnosti.

Ideální stav: Poskytnutá podpora bude motivovat uchazeče k činnosti charakteru VaV a přidělení podpory je z hlediska dosažení výsledků potřebné (zkrácení doby řešení, zvětšení objemu výzkumných a vývojových prací, ...). Motivační účinek je dostatečně popsán a zdůvodněn. Je zjevné, že projekt by bez státní podpory nebyl řešen, či jen v omezeném rozsahu. Státní podpora vytvoří vhodnou pobídku pro uchazeče.

Klíčová slova

Uveďte klíčová slova vystihující řešení projektu v českém i v anglickém jazyce. Při vyplňování klíčových slov se doporučuje používat v maximální míře termíny, které se běžně vyskytují v renomovaných informačních zdrojích. Jako klíčové slovo je možné použít i sousloví (několik slov oddělených mezerami). Jednotlivé výrazy (klíčová slova) oddělujte středníkem. Klíčová slova v anglickém jazyce musí obsahově odpovídat klíčovým slovům v českém jazyce.

Aplikační garant

Hlavní rolí aplikačního garanta je přispět k tomu, aby výsledek projektu byl využitelný a také následně využíváný v praxi. Aplikační garant vstupuje do návrhu projektu jak ve fázi jeho přípravy, tak v průběhu realizace projektu i po jeho skončení v rámci implementace hlavních výstupů/výsledků projektu v praxi. Aplikační garant v projektu může být orgánem státní správy či samosprávy nebo právnickou osobou či podnikající fyzickou osobou, která musí mít sídlo v České republice.

Aplikační garant může být:

- a. interní, pokud náleží mezi uchazeče;
- b. externí, pokud nenáleží mezi uchazeče.

V každém návrhu projektu musí být alespoň jeden aplikační garant - ať už interní nebo externí - nebo může být aplikačních garantů více (podrobné informace o aplikačním garantovi najdete v příloze č. 3 Zadávací dokumentace – Aplikační garant – vysvětlení pro uchazeče). Aplikační garant bude hodnocen mj. i z hlediska jeho relevance. Relevantním aplikačním garantem je ten subjekt, který může hlavní výstup/výsledek výzkumu využít pro svou praxi, jejíž změna pomůže naplnit cíle projektu.

V případě, že aplikačním garantem bude podnik, musí být uchazečem projektu. U projektů zaměřených na prioritní výzkumné cíle může být aplikačním garantem daná instituce veřejné správy (aplikačním garantem však může být i jiná než v příloze č. 2 uvedená instituce). Instituce veřejné správy se může účastnit projektu jako uchazeč typu podnik.

Seznam aplikačních garantů

Uveďte identifikační údaje (IČ a název nebo obchodní firmu) všech aplikačních garantů, kteří přispějí k aplikaci výsledků projektu.

Komentář k aplikačním garantům

Vyplňte, zda je aplikační garant interní, tedy náleží mezi uchazeče nebo je externí, tedy není uchazečem projektu.

Popište, jak bude nastavena spolupráce s uchazeči, kdo a s kým bude spolupracovat, jak bude spolupráce probíhat (jaké vstupy pro řešení poskytne aplikační garant, jakým způsobem bude mít možnost monitorovat průběh projektu a validovat/oponovat výstupy/výsledky), jak aplikační garant bude využívat plánované výstupy/výsledky a za jakým účelem, tj. jakým způsobem dojde k implementaci výsledků do praxe a jaký dopad je na základě jejich využívání očekáván atd. V případě, že je uchazečem pouze jeden subjekt, který sehraje zároveň roli aplikačního garanta, popište, jakým způsobem se bude výstup/výsledek projektu využívat, co má jeho využívání způsobit, jaké dopady plynoucí z využívání výstupu/výsledku očekáváte atd.

Jedná-li se o aplikačního garanta externího (tedy o partnera, který není uchazečem o podporu), je nutné doložit zájem o účast na projektu a o jeho hlavní výstupy/výsledky pomocí povinné přílohy do části návrhu projektu 9. PŘÍLOHY ZA PROJEKT ve formě:

- Letter of Intent,
- Smlouvy o využití výsledků,
- Smlouvy o Smlouvě budoucí,
- memoranda atd.

V této příloze musí být uvedeno, jak bude nastavena spolupráce s uchazeči (potenciálními příjemci podpory), kdo a s kým bude spolupracovat, jak bude spolupráce probíhat (jaké vstupy pro řešení poskytne aplikační garant, jakým způsobem bude mít možnost monitorovat průběh projektu a vyjadřovat se k výstupům/výsledkům), jak aplikační garant bude využívat plánované výstupy/výsledky, tj. jakým způsobem implementuje výstupy/výsledky do praxe atd.

Kontrola doložení povinných příloh bude součástí kontroly splnění podmínek veřejné soutěže a nebude možné ji doložit po uplynutí soutěžní lhůty (zpětně dožádat).

Cíl programu, oblasti a výzvy

Pro naplnění stanoveného cíle programu ÉTA: “Posílení společenské a humanitní dimenze v aktivitách aplikovaného výzkumu, experimentálního vývoje a inovací a uplatnění výstupů těchto aktivit v podobě nových nebo podstatně stávajících výrobků, postupů, procesů nebo služeb” jsou definovány 4 oblasti:

- a) člověk a společnost,
- b) člověk a prostředí pro jeho život,
- c) člověk a ekonomika,
- d) člověk a společenský systém.

V každé oblasti jsou pro dosažení cíle programu stanoveny současné i budoucí výzvy 21. století, které mají vliv na dynamické proměny současné společnosti. Podrobný přehled relevantních oblastí a výzev je uveden v samostatném dokumentu “Výzvy 21. století”, který je přílohou č. 2 Zadávací dokumentace.

Vyberte z výše uvedených oblastí 1 oblast a následně alespoň 1 výzvu z dané oblasti a případně další výzvy, které již nemusí být z Vámi vybrané oblasti, k jejichž naplnění přispěje úspěšné vyřešení Vašeho projektu. Způsob, jakým přispějete k naplnění těchto oblastí, musí být zároveň zřejmý i z bodu “Co chcete dělat” a “Jak to chcete dělat”.

Informační systém automaticky zobrazí přehled oblastí a konkrétních výzev, které vycházejí z programu ÉTA.

Zaměření návrhů projektů

K podpoře mohou být doporučeny pouze ty projekty, které naplní minimálně jeden z vymezených aspektů inovačního ekosystému společenských a humanitních věd a umění (dále „**Aspekty SHV**“), čímž přispějí k podpoře udržitelnosti prostředí, ve kterém se aplikovaný výzkum společenských a humanitních věd a umění provádí. Vyberte z níže uvedených aspektů alespoň jeden a popište, jak návrh projektu naplňuje vybrané zaměření.

V rámci programu budou podpořeny projekty, které jsou zaměřeny na jeden nebo více uvedených aspektů:

1. **Využívání přínosů multidisciplinárních přístupů** - tento aspekt inovačního ekosystému SHV podporuje sblížení znalostí společenských, humanitních nebo uměleckých oborů buď mezi sebou a nebo s obory technickými, přírodovědnými, lékařskými nebo zemědělskými za účelem získání nových znalostí pro aplikace. Výsledkem podpory tohoto aspektu má být vyšší propustnost znalostí různých oborů a zvýšení synergického efektu jejich inovačního potenciálu.
2. **Propojení technického a netechnického obsahu výzkumu** - výsledkem podpory tohoto aspektu má být minimalizace nežádoucích účinků nových služeb nebo technologií na člověka a společnost, integrace principů odpovědného výzkumu a inovací (gender v obsahu výzkumu,

etika, participace aj.) a posílení spravedlivé distribuce benefitů, plynoucích z využívání výstupů/výsledků výzkumu v praxi, na různé skupiny obyvatel. Cílem je rovněž podpořit společenské a humanitní vědy a umění k realizaci takových záměrů, které budou využívat technických řešení.

- 3. Využití výstupů základního výzkumu k aplikacím** - tento aspekt inovačního ekosystému podporuje projekty, které navazují na výsledky základního výzkumu uvedené v člancích, odborných knihách, sbornících a dalších publikacích za účelem jejich využití pro aplikace. Výsledkem podpory tohoto aspektu má být dosažení vyšší míry využívání znalostí základního výzkumu k aplikacím - a potažmo k inovacím.

Prioritní výzkumný cíl

V rámci diskuze s vybranými subjekty veřejné správy proběhla specifikace prioritních výzkumných cílů, které jsou uvedeny v příloze č. 4 Zadávací dokumentace. Pro potřeby 2. veřejné soutěže byla navázána spolupráce s Ministerstvem práce a sociálních věcí ČR, Ministerstvem životního prostředí ČR, Ministerstvem zahraničních věcí ČR, Ministerstvem pro místní rozvoj ČR, Ministerstvem dopravy ČR a se zástupci vládního programu restrukturalizace postižených regionů Restart (Ústecký, Karlovarský a Moravskoslezský kraj). K některým prioritním výzkumným cílům (mimo prioritní výzkumné cíle Programu Restart stanovené zástupci strukturálně postižených krajů) je určena kontaktní osoba, jejímž úkolem je koordinovat případné udělení aplikačního garanství. Aplikačním garantem může být i jiný subjekt, než je uveden u daného prioritního výzkumného cíle.

V případě, že Váš návrh projektu naplňuje jeden z prioritních výzkumných cílů dle přílohy č. 4 Zadávací dokumentace, můžete zvolit právě jeden z prioritních výzkumných cílů v rolóvátku. Pokud bude návrh projektu v souladu s popisem prioritního výzkumného cíle daného subjektu veřejné správy, bude návrh projektu v oponentském posudku bonifikován dle podmínek stanovených Zadávací dokumentací.

Popis naplnění prioritního výzkumného cíle

Jakým způsobem naplňuje Váš projekt Vámi zvolený prioritní výzkumný cíl?

Obdobné a související projekty, výzkumné záměry a výsledky

Identifikační kód projektu

Uveďte identifikační kódy jiných projektů uvedených v CEP a výzkumných záměrů uvedených v CEZ, které jsou uvedeny v IS VaVaI, a které řeší obdobnou problematiku. Jedná se o projekty a výzkumné záměry, u kterých se předpokládá shodná část výsledků. Vyplňte v případě, že takové projekty nebo výzkumné záměry existují.

V případě, že je totožný návrh projektu podán i do jiné veřejné soutěže, je uchazeč povinen tuto skutečnost uvést do této části návrhu projektu. Pokud není uchazeči znám kód projektu, vyplní se poskytovatel dané veřejné soutěže.

Zjištění duplicity návrhu projektu s jiným projektem, spočívající v tom, že podstata návrhu projektu nebo jeho části je nebo byla řešena s podporou z veřejných prostředků v rámci jiného projektu, grantového projektu, výzkumného záměru, nebo veřejné zakázky ve výzkumu, vývoji a inovacích, je důvodem pro nepřijetí návrhu projektu do veřejné soutěže, či následného vyřazení návrhu projektu z veřejné soutěže, popř. návrh projektu nebude doporučen k podpoře na základě nesplnění binárního kritéria č. 0.5, případně nebude podepsána Smlouva o poskytnutí podpory/vyřazeno Rozhodnutí o poskytnutí podpory v případě projektu, který byl doporučen k podpoře s odkládací podmínkou vymezení se vůči případné duplicitě, která vyšla najevo při hodnocení návrhu projektu, a tuto podmínku nesplní. Totéž platí i v případě neuvedení relevantních obdobných nebo souvisejících projektů nebo výzkumných záměrů, které jsou uvedeny v IS VaVaI nebo které byly řešeny na mezinárodní úrovni, které řeší obdobnou problematiku. Uchazeč je povinen se vymežit vůči projektům, které uchazeči jsou známy, nebo o nichž by při vynaložení náležité péče vědět měl a musel. Uchazeč je rovněž povinen vymežit se vůči projektům podaným do této veřejné soutěže, v nichž je hlavním uchazečem či dalším účastníkem, mají-li obdobnou podstatu (obor řešení, zvolené metody, řešitelský tým apod.). Nesplnění této povinnosti má rovněž za následek nedoporučení ani jednoho projektu k podpoře a následnému nepodpoření ze strany poskytovatele.

Popis vztahu k navrhovanému projektu/výsledku

Jaký je vzájemný vztah (např. odlišnosti/podobnosti/návaznosti) předkládaného návrhu projektu s projektem/ty uvedeným/i v předchozím bodě?

Národní priority orientovaného výzkumu

Vyberte z Národních priorit orientovaného výzkumu, experimentálního vývoje a inovací (NPOV) akceptovaných programem ÉTA jeden hlavní a žádný až dva vedlejší cíle, k jejichž naplnění nejvíce přispěje úspěšné vyřešení Vašeho projektu, tj. dosažení cíle a výsledků projektu.

Hlavní cíl zvolte ze seznamu prioritních cílů. Jako hlavní prioritní cíl nemůžou být zvoleny cíle z oblasti 6 Bezpečná společnost. Vedlejší cíl/cíle můžete vybrat ze všech prioritních oblastí NPOV. Zvolené cíle mohou být z různých oblastí či podoblastí.

Seznam relevantních cílů je uveden v dokumentu „Výběr z Národních priorit orientovaného výzkumu, experimentálního vývoje a inovací podporovaných programem ÉTA“ dostupný na www.tacr.cz mezi dokumenty spojenými s vyhlášením veřejné soutěže.

Popis naplnění cílů NPOV

Jakým způsobem řešení projektu přispěje k naplnění Vámi označených cílů Národních priorit orientovaného výzkumu, experimentálního vývoje a inovací podporovaných programem ÉTA?

Ideální stav: Návrh projektu přispěje k naplnění cílů NPOV a přispějí k naplnění programu ÉTA.

4. ŘEŠITELSKÝ TÝM

Klíčové osoby

Uveďte klíčové odbornice nebo odborníky, kteří zaručí úspěšné řešení projektu. Není nutné uvádět všechny členy řešitelského týmu ani pomocné pracovníky. Řešitelský tým, odbornost a komplementarita jeho členů bude součástí hodnocení návrhu projektu ve dvou směrech:

1. V souvislosti s hodnocením povinného zaměření projektu na min. jeden z následujících aspektů SHV (využívání přínosů multidisciplinárních přístupů; propojení výzkumu technického a netechnického charakteru; vytěžení potenciálu výstupů základního výzkumu k aplikacím)
2. V souvislosti s posuzováním toho, zda jsou v řešitelském týmu projektu zástupci z oblastí společenských věd, humanitních věd a nebo umění (ne ovšem jako kritérium jedině). Zvažte tedy pečlivě, které členy/ky týmu v návrhu projektu uvedete a zároveň vezměte v úvahu složení řešitelského týmu z pohledu mužů a žen.

Ideální stav: Řešitelský tým má odborné předpoklady k naplnění stanovených cílů. Odborná způsobilost členů/ek řešitelského týmu byla prokázána. Řešitelé v minulosti úspěšně řešili projekty VaV. Vyváženost řešitelského týmu je přiměřená co do odbornosti i zkušenosti. Dosažené zkušenosti členů/ek týmu odpovídají jejich roli v týmu. Při kompozici týmu bylo bráno v úvahu hledisko rovných příležitostí mužů a žen pro rozvoj jejich výzkumných kariér nebo řídicích kompetencí. Projekt má potenciál přispět k rozvoji nových kapacit nastupující generace. Ze složení realizačního týmu, z expertíz a odpovědnosti jeho členů/ek je zřejmé, jakým způsobem bude zajištěno etablování příslušných, až tří aspektů: 1. přínosy multidisciplinárních přístupů, 2. propojení výzkumu technického a netechnického charakteru, 3. využití výstupů základního výzkumu k aplikacím. Složení týmu dále dokládá příslušnost jádra projektu ke společenským vědám, humanitním vědám a nebo umění.

Role

Řešitel/Další řešitel/Člen řešitelského týmu

Vyberte jednu možnost z rolovátka. Roli „**Řešitel**“ může mít pouze jedna osoba. Řešitel je osoba u hlavního příjemce, která bude po uzavření Smlouvy o poskytnutí podpory (resp. vydání Rozhodnutí o poskytnutí podpory), odpovědná hlavnímu příjemci za celkovou i odbornou úroveň projektu. Řešitel musí být k hlavnímu příjemci v pracovním poměru nebo v poměru pracovním obdobím, nebo musí na základě udělené podpory pracovní poměr vzniknout.

Každý další účastník projektu musí mít zvolenou právě jednu osobu s rolí „**Další řešitel**“. Další řešitel je osoba u dalšího účastníka projektu, která bude po uzavření Smlouvy o poskytnutí podpory (resp. vydání Rozhodnutí o poskytnutí podpory), odpovědná dalšímu účastníkovi projektu za celkovou i odbornou úroveň projektu. Musí být k dalšímu účastníkovi projektu v pracovním poměru nebo v poměru pracovním obdobím nebo musí na základě udělené podpory pracovní poměr vzniknout.

Další klíčové osoby jak od hlavního příjemce, tak od dalších účastníků projektu, budou mít roli „**Člen řešitelského týmu**“.

Dále vyplňte vykonávanou funkci v organizaci, stěžejní vykonávané činnosti při řešení projektu, počet úvazků při řešení projektu a odborný životopis.

Ostatní osoby podílející se na řešení projektu za uchazeče

Uveďte označení/název činnosti, počet úvazků při řešení projektu a specifikaci činností na projektu.

Kontaktní osoby pro komunikaci s TA ČR

Vyplňte kontaktní osobu za každého uchazeče, se kterým bude poskytovatel komunikovat v případě potřeby, např. informace o zaslání výzvy k doplnění chybějících dokumentů prokázání způsobilosti dalšího účastníka.

Statutární zástupce/řešitelský tým/nový kontakt

Vyberte statutárního zástupce, člena/ku řešitelského týmu nebo nový kontakt, který bude vyplněn jako kontakt daného uchazeče pro komunikaci s TA ČR. Za každého uchazeče musí být uvedena kontaktní osoba.

5. VÝSTUPY/VÝSLEDKY PROJEKTU

Hlavní výstupy/výsledky

Rozhodněte, jaké druhy výstupů/výsledků a v jakém množství je nutno vytvořit, aby bylo dosaženo cíle projektu. Jaké hlavní výstupy/výsledky projektu podporované programem ÉTA definovány metodikou RIV plánujete? U všech výstupů/výsledků platí, že musí v návrhu projektu tvořit provázaný a logický celek vytvořený za účelem maximalizace využití zejm. hlavních výstupů/výsledků projektu v praxi a vést k dosažení pozitivních společenských dopadů. Za hlavní výstupy/výsledky je nutno považovat takové druhy, které jsou potřeba pro dosažení cíle návrhu projektu. Počet a druh výstupů/výsledků by měl být právě takový, aby naplnil záměr projektu.

O výstupech/výsledcích podpořitelných programem platí, že:

- musí být koncovým produktem činností odpovídajícím parametrům činností aplikovaného výzkumu a experimentálního vývoje dle [Frascati manuálu](#),
- musí být celistvý, tzn. nesmí se rozpadat na dílčí fragmenty jeho různých tvůrců,
- musí být výstupem/výsledkem aplikovatelným v praxi, příp. v aplikovatelnosti podpořit výstupy/výsledky další.

Hlavní výstupy/výsledky by měly být jasně popsány, měřitelné a se stanoveným datem dosažení. Výstupy/výsledky by měly úzce navazovat na prováděné činnosti, které se vyplňují v části 6. HARMONOGRAM PROJEKTU. Výstupy/výsledky projektů musí přispět ke splnění cíle programu ÉTA, který spočívá v "posílení společenské a humanitní dimenze v aktivitách aplikovaného výzkumu, experimentálního vývoje a inovací a uplatnění těchto aktivit v podobě nových nebo podstatně zdokonalených stávajících výrobků, postupů, procesů nebo služeb".

V případě, že začátek řešení projektu je dříve než 1. 1. 2019, lze naplánovat konkrétní činnosti i výstupy/ výsledky v roce 2018.

Druh výstupu/výsledku

Pro daný výsledek zvolte jeho druh dle platné Metodiky hodnocení výsledků výzkumných organizací a hodnocení ukončených programů, která je dostupná na www.vyzkum.cz. Návrh projektu musí zahrnovat dosažení druhů podporovaných výsledků aplikovaného výzkumu, experimentálního vývoje v rámci programu ÉTA, ve vazbě na stanovený cíl projektu.

Způsob uplatnění zejm. hlavních výstupů/výsledků v praxi bude po jejich dosažení popsán v implementačním plánu. Následně bude jejich využívání sledováno v rámci Zprávy o implementaci až po dobu tří let po skončení projektu.

Minimálně jeden z výsledků musí být z kategorie podporované programem ÉTA:

Fprum - průmyslový vzor;

Fuzit - užitný vzor;

Gprot - prototyp;

Gfunk - funkční vzorek;

Hleg - výsledky promítnuté do právních předpisů a norem;

Hneleg - výsledky promítnuté do směrnic a předpisů nelegislativní povahy závazných v rámci kompetence příslušného poskytovatele;

Nlec - léčebný postup;

Nmap - specializovaná mapa s odborným obsahem;

Npam - památkový postup;

NmetS - metodiky schválené příslušným orgánem státní správy, do jehož kompetence daná problematika spadá;

NmetC - metodiky certifikované oprávněným orgánem;

Nmeta - metodiky a postupy akreditované oprávněným orgánem;

P - patent;

R - software;

Vsouhrn - souhrnná výzkumná zpráva;

A - audiovizuální tvorba;

M - uspořádání konference;

W - uspořádání workshopu;

E - uspořádání výstavy;

J - recenzovaný odborný článek;

B - odborná kniha;

C - kapitola v odborné knize;

D - článek ve sborníku;

O - ostatní výsledky.

Výše uvedené výstupy/výsledky mohou představovat jediný druh výsledku, který bude v rámci řešení projektu v této veřejné soutěži dosažen, a to včetně ostatních výsledků „O“. Každý druh výsledku podle Metodiky hodnocení výsledků výzkumných organizací a hodnocení ukončených programů bude uveden samostatně. Údaje o výsledcích budou v případě jejich realizace předány příjemcem do rejstříku informací o výsledcích (RIV).

V rámci výsledku typu O - ostatní výsledky mohou uchazeči dosáhnout např.:

- Aplikace ICT;
- Herní simulace a тренаžéry;
- Počítačová hra;
- Datové struktury a soubory;
- Algoritmus;

- Prototyp hardware;
- Vnímatelné vlastnosti produktu;
- Světelný a zvukový design;
- Slovník;
- Kritická edice;
- Učebnice;
- Didaktická metoda;
- Didaktická pomůcka;
- Psychodiagnostická metoda;
- Mapovací a plánovací studie;
- Studie proveditelnosti¹;
- Evaluační studie;
- Dopadová studie;
- Založení podniku (start up včetně spin off);
- Výstup uměleckého výzkumu
- Výstupy zařaditelné do Registru uměleckých výstupů (RUV);
- aj.

Termín dosažení výstupu/výsledku

Uveďte měsíc a rok, kdy dosáhnete splnění konkrétního výstupu/výsledku. Jedná se o termín, ke kterému předpokládáte daného výstupu/výsledku dosáhnout v rozsahu, typu a kvalitě, v jaké bylo plánováno. Dosažením výstupu/výsledku se rozumí faktické dosažení výstupu/výsledku podle Metodiky hodnocení výsledků výzkumných organizací a hodnocení výsledků ukončených programů. Dosažení je např. udělení patentové listiny (v případě výsledku P, dosažení není pouhé podání patentové přihlášky), udělení certifikace (v případě výsledku N_{metS}), vydání osvědčení o zápise užitného vzoru (v případě výsledku F_{uzit}). Výstupů/výsledků musí být dosaženo nejdéle do doby ukončení projektu. Výstupy/výsledky je možno plánovat již v roce 2018.

Přílohy dle typu výstupu/výsledku



- certifikované metodiky, postupy a specializované mapy s odborným obsahem

- N_{metS} : potvrzení certifikačního orgánu – povinně

K plánovanému výsledku typu N_{metS} - metodiky schválené příslušným orgánem státní správy, do jehož kompetence daná problematika spadá, přiložte **jednu povinnou přílohu**, a to potvrzení certifikačního orgánu.

V případě, že výsledkem projektu bude N_{metS} – metodiky schválené příslušným orgánem státní správy, do jehož kompetence daná problematika spadá, příjemce musí doložit, který certifikační orgán, nebo orgán státní správy bude tuto metodiku schvalovat (certifikovat). Formulář potvrzení certifikačního orgánu pro druh výsledku N_{metS} – metodiky schválené příslušným orgánem státní správy, do jehož kompetence daná problematika spadá dle struktury databáze RIV je dostupný na www.tacr.cz mezi dokumenty spojenými s vyhlášením veřejné soutěže.

¹ Výsledek typu „O” - Studie proveditelnosti nesmí být v projektu jediným výstupem/výsledkem.

Upozornění: Bez doložení povinné přílohy k plánovanému výsledku Nmet nepřijme poskytovatel návrh projektu do veřejné soutěže.

Přílohy musí být v českém, popřípadě v anglickém jazyce. V případě, že bude přiložena příloha v anglickém jazyce, musí být součástí této přílohy také její český překlad.

Pro přidání nové přílohy stiskněte tlačítko „Přidat“. Soubor přílohy musí být ve formátu PDF ve velikosti nepřesahující 10 MB.

Popis výstupu/výsledku

Uveďte popis předpokládaného výstupu/výsledku projektu. Popis výstupu/výsledku projektu formulujte tak, aby se z tohoto popisu hodnotitelé projektu jednoznačně dozvěděli, zda se jedná o výstup/výsledek hlavní, a jak tento výstup/výsledek souvisí s dosažením cíle projektu. Případně popište, jakým způsobem výstup/výsledek přispěje k maximalizaci účinku zejm. hlavních výstupů/výsledků projektu v praxi a k dosažení pozitivních společenských dopadů. Uveďte takové výstupy/výsledky, ke kterým se zavazujete, že jich bude dosaženo do ukončení řešení projektu.

Subjekty podílející se na výstupu/výsledku

Rozdělení práv k výstupu/výsledku

V jakém poměru budou výstupy/výsledky vlastněny každým z uchazečů? Jaké bude předpokládané rozdělení práv k duševnímu vlastnictví vytvořenému při řešení projektu? Toto rozdělení je závazné pro tvorbu Smlouvy o účasti na řešení projektu, kterou mezi sebou uzavírá hlavní příjemce s dalšími účastníky dle článku 6 Všeobecných podmínek. Uveďte v procentech.

Přístup k výstupu/výsledku

Jak bude zajištěn přístup k výstupu/výsledku pro jednotlivé uchazeče projektu, tak pro uživatele výstupů/výsledků a veřejnost?

Současný stav poznání a předchozí řešení

Jaká jsou případná předchozí řešení i současný stav poznání problematiky, kterou budete v rámci projektu řešit, a to na národní i mezinárodní úrovni? Jakým způsobem se Vámi navrhovaný projekt vymezuje k obdobným projektům a jejich výstupům/výsledkům? Pokud jste v části 3. PŘEDSTAVENÍ PROJEKTU uvedli obdobné a související projekty, vymezte se i vůči výsledkům těchto projektů.

Ideální stav: Uchazeči znají analogické problémy v zahraničí a mají přehled o dostupných řešeních. Uchazeči provedli důkladnou literární anebo patentovou rešerši doposud známých řešení v ČR a v zahraničí. Z návrhu projektu je zřejmé, že se uchazeči v problematice dobře orientují. V návrhu projektu je uvedeno vymezení vůči souvisejícím či známým řešením včetně vymezení podstaty návrhu projektu vůči projektům řešeným prostřednictvím grantů či podpory jiných poskytovatelů.

Plánovaný uživatel výstupu/výsledku

Jakým způsobem bude zapojen aplikační garant do tvorby výstupu/výsledku? Pokud v kapitole 3. PŘEDSTAVENÍ PROJEKTU vypíšete více aplikačních garantů, tak zde uvěďte, který aplikační garant konkrétně bude zapojen do tohoto výstupu/výsledku. Existuje i jiný možný uživatel výstupu/výsledku? Který? Uveďte v textové podobě možné uživatele výstupu/výsledku i v případě, že je budoucí uživatel součástí projektu.

Popis způsobu uplatnění výstupu/výsledku a jeho implementace

Máte jasnou a realistickou představu o uplatnění daného výstupu/výsledku v praxi? Proč je řešení projektu potřebné? Jak bude výstup/výsledek implementován a do kdy? Případně jak výstup/výsledek podpoří využití zejm. hlavních výstupů/výsledků projektu v praxi a jak přispěje k dosažení pozitivních společenských dopadů?

Ideální stav: Trh pro následnou produkci je dostatečně velký a uchazeč popsal, jakým způsobem následná produkce své místo na trhu získá (např. levnější produkcí, kvalitnějším produktem, napojením na klíčové distributory apod.). V případě komercializovatelných řešení je dodatečný zisk v horizontu pěti let alespoň pětkrát vyšší než požadovaná dotace.

Výzkumná a/nebo technická nejistota

Jaké jsou všechny výzkumné či technické důvody, pro které by nemusel projekt dosáhnout stanovených cílů a předpokládaných výstupů/výsledků? Maximální rozsah je 800 znaků.

Další výstupy/výsledky

Jaké další výstupy/výsledky během řešení projektu plánujete? Může se jednat o výsledky druhu RIV, tj. výsledky, kterých bylo dosaženo řešením výzkumných aktivit, anebo o jiné výstupy/výsledky řešení.

6. HARMONOGRAM PROJEKTU

Uveďte a stručně popište činnosti a milníky, které plánujete vykonat k dosažení jednotlivých výsledků podporovaných programem. Činnosti by měly být úzce provázány s výstupy/výsledky, tj. každá činnost by měla být zakončena nějakým alespoň dílčím výstupem/výsledkem, resp. milníkem. Činnosti a aktivity, milníky a výstupy/výsledky by měly být jasně vymezené, měřitelné a se stanoveným datem dosažení. Jestliže je již jasné, PROČ má být projekt realizován a CO je konkrétním cílem projektu, popište, co všechno a kdy je potřeba zajistit a jakých výstupů/výsledků, milníků (a v jakých termínech) je potřeba jednotlivými kontrolovatelnými a vyhodnotitelnými kroky dosáhnout. Počet výstupů/výsledků by měl být stanoven tak, aby uvedené činnosti a výstupy/výsledky plně zajistily dosažení cíle projektu a zároveň všechny musely být uskutečněny, aby bylo dosaženo cíle. Naplnění výstupů/výsledků musí být kontrolovatelné. Definice činností a formulace dílčích výstupů/výsledků v návrhu projektu poskytuje hodnotitelům návrhu projektu informaci, zda autor projektu má jasno v

7. FINANČNÍ PLÁN

Veškeré částky se uvádějí v korunách (nikoliv v tisících).

Finanční plán za uchazeče

Typ organizace

Tento bod uchazeč nevyplňuje, vyplněno dle části 2. *UCHAZEČÍ PROJEKTU*.

Podíly kategorií výzkumu AV/EV

Uveďte vždy procentní podíly těchto dvou typů výzkumu v daném roce. V případě, že začátek řešení projektu je dříve než 1. 1. 2019, uvažujte pro roky 2018 a 2019 stejný podíl kategorií aplikovaného výzkumu/experimentálního vývoje (AV/EV). Od tohoto poměru se odvíjí i maximální míra podpory pro daný rok. Vyplňte podíl AV a EV. Součet aplikovaného výzkumu a experimentálního vývoje musí v každém roce činit 100 %.

- **Aplikovaný výzkum** je kategorie výzkumu a vývoje ve smyslu čl. 2 odst. 85 Nařízení pojmenovaná v originálním znění, jako „industrial research” a v českém znění jako „průmyslový výzkum”, přičemž toto české znění se může v relevantních dokumentech poskytovatele rovněž vyskytovat jako synonymum tohoto pojmu.
- **Experimentální vývoj** je získávání, spojování, formování a používání stávajících vědeckých, technologických, obchodních a jiných příslušných poznatků a dovedností pro návrh nových nebo podstatně zdokonalených výrobků, postupů nebo služeb.

Ideální stav: Na základě uvedených předpokládaných činností, metod, navrhovaných řešení a očekávaných výstupů/výsledků je nastavení poměru AV/EV (dle definice AV a EV) správné a odpovídá odbornému zaměření uchazečů. Využijte definice AV a EV v zákoně č. 130/2002 Sb. a Frascati manuálu. Český překlad Frascati Manual OECD naleznete na:

https://www.tacr.cz/dokums_raw/novinky/170404_FRASCATI%20pdf_final_ke%20koment%C3%A1%205%99%C5%AFm.pdf

Míra podpory, stanovená jako procento uznaných nákladů projektu, bude vypočtena pro každý projekt, pro každého hlavního příjemce a dalšího účastníka projektu samostatně podle Rámce a musí při ní být respektovány všechny níže uvedené limity. Maximální míra podpory na jeden projekt v této veřejné soutěži činí 80 % celkových uznaných nákladů. Podmínka finanční spoluúčasti příjemců v minimální výši 20 %, které musí hlavní příjemce a další účastníci projektu společně vynaložit na realizaci projektu, přispěje ke zvýšení kvality realizovaného projektu a zvýší motivaci pro zajištění jeho efektivity. Těchto zbývajících 20 % musí uchazeči dofinancovat následovně:

- podniky z neveřejných zdrojů;
- výzkumné organizace (VO) z veřejných i neveřejných zdrojů;
- další právnické osoby (DPO) z veřejných i neveřejných zdrojů.

Základní míry podpory pro jednotlivé typy příjemců jsou uvedeny v následující tabulce.

Příjemci	Aplikovaný výzkum		Experimentální vývoj	
	Max. míra podpory při zohlednění příplatků malým a středním podnikům	Max. míra podpory při doložení účinné spolupráce	Max. míra podpory při zohlednění příplatků malým a středním podnikům	Max. míra podpory při doložení účinné spolupráce
Malé podniky*	70 %***	80 % ***	45 %	60 %
Střední podniky*	60 %	75 % ***	35 %	50 %
Velké podniky	50 %	65 %***	25 %	40 %
Výzkumné organizace**	100 %***	100 %***	100 %***	100 %***
Další právnické osoby	80 %	-	80 %	-

Poznámka:

*Malý a střední podnik je vymezen podle definice uvedené v Příloze 1 Nařízení.

**Výzkumná organizace musí splňovat definici dle Zákona a Rámce.

***Při respektování omezení maximální míry podpory na projekt v 2. veřejné soutěži ve výši 80 %.

Poskytování míry finanční podpory u výzkumných organizací se bude řídit dále také Sdělením Komise (2014/C 198/01) Rámec pro státní podporu výzkumu, vývoje a inovací podpory.

Uchazeč musí splňovat podmínky, které zamezují tomu, aby financování výzkumné organizace bylo přímou či nepřímou státní podporou z hlediska evropské legislativy (v souladu s ust. 3.1 a 3.2 Rámce) nebo nedošlo k dvojímu financování.

Podmínky, které musí uchazeč splnit:

- v rámci projektu nebudou financovány hospodářské činnosti výzkumné organizace, tedy jakákoliv činnost spočívající v nabídce zboží nebo služeb na určitém trhu,
- výzkumná organizace jako hlavní příjemce/další účastník nesmí provádět výzkum jménem podniku, vystupovat při spolupráci s ním jako dodavatel služeb, pronajímatel infrastruktury či zaměstnanců, poskytovat mu poradenské služby atd.
- účastní-li se projektu podnik(y) i výzkumné organizace, potom platí alespoň jedna z následujících podmínek ust. 2.2.2 Rámce:
 - výsledky spolupráce, které nemají za následek vznik práv duševního vlastnictví, lze veřejně šířit a práva duševního vlastnictví vzniklá z činností výzkumných organizací nebo výzkumných infrastruktur plně náleží těmto subjektům, nebo
 - práva duševního vlastnictví vzniklá z projektu, jakož i související přístupová práva, jsou mezi různé spolupracující partnerské subjekty rozdělena tak, aby byly náležitě zohledněny jejich pracovní oblasti, příspěvky a příslušné zájmy, nebo

- výzkumné organizace nebo výzkumné infrastruktury obdrží za práva duševního vlastnictví, jež vznikla v důsledku jejich činností a jsou postoupena zúčastněným podnikům nebo k nimž získaly zúčastněné podniky přístupová práva, náhradu odpovídající tržní ceně. Od této náhrady lze odečíst absolutní výši hodnoty veškerých finančních či nefinančních příspěvků zúčastněných podniků na náklady činností výzkumných organizací nebo výzkumných infrastruktur, jež měly za následek vznik dotčených práv duševního vlastnictví.

Základní míra podpory pro podniky může být (při zachování maximální míry podpory na jeden projekt) navýšena o 15 procentních bodů v případě, že jsou splněny podmínky účinné spolupráce dle čl. 25 odst. 6 písm. b) Nařízení, který stanoví:

- a) do maximální míry podpory ve výši 80 % lze příplatek 15 procentních bodů uplatnit, pokud:
 - mezi podniky, z nichž alespoň jeden je malým nebo středním podnikem, nebo k této spolupráci dochází alespoň ve dvou členských státech nebo v členském státě a v státě, který je smluvní stranou Dohody o EHP, a jednotlivý podnik nehradí více než 70 % způsobilých nákladů, nebo
 - mezi podnikem a jednou nebo více organizacemi pro výzkum a šíření znalostí, jestliže tato organizace nese alespoň 10 % způsobilých nákladů a má právo zveřejňovat výsledky vlastního výzkumu, za účinnou spolupráci není považována spolupráce mateřské organizace s dceřinou společností.

Náklady

Náklady za jednotlivé nákladové položky vyplňte v tabulce za všechny roky řešení projektu. Nepřímé náklady vzniklé v přímé souvislosti s řešením projektu budou vykazovány pouze metodou flat rate.

Uchazeč zvolí jednu z níže uvedených variant metody flat rate:

- a) Vykazování nepřímých nákladů na základě pevné sazby, tzv. **metodou „flat rate“, do výše 20 %** ze součtu skutečně vykázaných osobních nákladů a ostatních přímých nákladů příjemce v příslušném roce, kdy takto vykázané nepřímé náklady se nemusí dokládat patřičnými účetními doklady, dokládá se však celková výše nepřímých nákladů organizace a jejich rozdělení na střediska/projekty/úseky apod.
- b) Vykazování nepřímých nákladů na základě pevné sazby, tzv. **metodou „flat rate s navýšením“ do 30 %** ze součtu skutečně vykázaných osobních nákladů a ostatních přímých nákladů příjemce v příslušném roce, kdy takto vykázané nepřímé náklady se nemusí dokládat patřičnými účetními doklady. **Flat rate s navýšením do 30 % bude uznán v případě, že uchazeč prokáže, že je držitelem HR Excellence in Research Award (dále jen „HR Award“). Držitelství HR Award se prokazuje dvěma způsoby:**
 - **v případě, že je uchazeč držitelem HR Award v okamžiku podání návrhu projektu, doloží** povinnou přílohou při předložení návrhu projektu do veřejné soutěže do části návrhu projektu **9. PŘÍLOHY ZA PROJEKT.**
 - **v případě, že uchazeč očekává držitelství HR Award v období před uzavřením Smlouvy/Rozhodnutí o poskytnutí podpory, doloží** držitelství HR Award nejpozději před podpisem Smlouvy/Rozhodnutí o poskytnutí podpory a tuto skutečnost popíše

do části návrhu projektu 7. *FINANČNÍ PLÁN – Komentář k nákladovým položkám.*

V obou případech uchazeč držitelství HR Award prokazuje kopií potvrzující e-mailové zprávy z Evropské Komise (EK), kde je uvedeno oznámení, že se uchazeč zařadí do seznamu vedeného EURAXESS: (<https://euraxess.ec.europa.eu/jobs/hrs4r>), nebo odkazem na uvedený seznam.

Navýšení flat rate až na 30% na základě držitelství HR Award bude přiznáno pouze těm pracovištím v návrhu projektu (příslušné fakulty, ústavy atd.), ke kterým se toto ocenění vztahuje.

Doporučujeme, aby 10 p. b., o které byla sazba pro vykazování nepřímých nákladů navýšena, bylo využito na pokrytí takových nákladů, které souvisejí s udržitelností HR Award. Jsou tím zejména myšleny náklady na sladování pracovního a rodinného života a na realizaci opatření pro rovné příležitosti mužů a žen k rozvoji jejich výzkumných kariér u podpořeného týmu během realizace projektu.

Ukazatel	Jednotka	2019*	2020	2021	2022	2023	Celkem
Osobní náklady	Kč						
Úvazek	Člověko-rok						
Průměrné osobní náklady na úvazek	Kč						
Náklady na subdodávky	Kč						
Ostatní přímé náklady	Kč						
- Z toho specifikace nákladů na duševní vlastnictví	Kč						
Nepřímé náklady	Kč						
Náklady celkem	Kč						
Podíl nákladů na nepřímé náklady	%						

Poznámka:

* V případě, že začátek řešení projektu je dříve než 1. 1. 2019, zahrňte do nákladů za rok 2019 i způsobilé náklady od data zahájení řešení projektu (tzn. i za říjen, listopad a prosinec 2018).

Položky **Náklady celkem**, **Podíl nákladů na nepřímé náklady**, **Úvazek** a **Průměrné osobní náklady na úvazek** budou automaticky vyplněny.

Zdroje

Ukazatel	Jednotka	2019*	2020	2021	2022	2023	Celkem
Maximální výše podpory	Kč						
Podpora	Kč						
Ostatní veřejné zdroje	Kč						
Neveřejné zdroje	Kč						
Zdroje celkem	Kč						
Míra podpory	%						

Poznámka:

* V případě, že začátek řešení projektu je dříve než 1. 1. 2019, zahrňte do nákladů za rok 2019 i způsobilé náklady od data zahájení řešení projektu (tzn. i za říjen, listopad a prosinec 2018).

Maximální výše podpory – Maximální výše podpory za uchazeče za rok.

Podpora – Požadovaná podpora za uchazeče za rok. Velikost podpory je možné upravit (navýšit/snížit).

Neveřejné zdroje – Výši neveřejných zdrojů upravíte změnou výše podpory.

Ostatní veřejné zdroje – Další prostředky poskytované ze státního rozpočtu.

Zdroje celkem – Zdroje (náklady) za uchazeče za rok.

Míra podpory – Podíl podpory na celkových nákladech za uchazeče za rok.

Komentář k nákladovým položkám

V případě, že očekáváte držitelství HR Award v období před uzavřením Smlouvy/Rozhodnutí o poskytnutí podpory, doložte držitelství HR Award nejpozději před podpisem Smlouvy/Rozhodnutí o poskytnutí podpory a tuto skutečnost uveďte.

Uchazeč upřesní vzniklé náklady.

Osobní náklady

Náklady na mzdy nebo platy a povinné odvody na pojistné na všeobecné zdravotní pojištění, pojistné na sociální zabezpečení a příspěvek na státní politiku zaměstnanosti a další zákonné povinnosti zaměstnavatele nebo povinnosti zaměstnavatele vyplývající z platných vnitřních předpisů (např. fond kulturních a sociálních potřeb, sociální fond, zákonné pojištění odpovědnosti zaměstnavatele, apod.). Odměny mohou být vypláceny jen pracovníkům, kteří jsou zaměstnanci podle zákona č. 262/2006 Sb., zákoník práce a podílí se na řešení předmětného projektu (tj. prokazatelně pracují na projektu částí svého úvazku), a nepřevyšují maximální roční součet dvou měsíčních platů.

Mzdy nebo platy, odměny z dohod o pracovní činnosti či dohod o provedení práce musí odpovídat schválenému mzdovému, platovému nebo jinému předpisu příjemce. V případě náhrad jsou způsobilými náklady náhrady za dovolenou a nemoc (a to u pracovníka s pevně stanoveným pracovním úvazkem v projektu). Osobě samostatně výdělečně činné jakožto samostatnému příjemci náleží odměna za činnost při řešení návrhu projektu, pokud odpovídá hodinové sazbě zaměstnanců s obdobnou kvalifikací či zkušeností (je v místě a čase obvyklá).

Úvazek je součet úvazků všech osob podílejících se na projektu u konkrétní organizace v daném roce. Vyplněno automaticky dle části 4. **ŘEŠITELSKÝ TÝM**.

Průměrné osobní náklady na úvazek jsou uvedeny pro lepší přehlednost. Vyplněno automaticky dle části 4. **ŘEŠITELSKÝ TÝM**.

Náklady na subdodávky

Náklady na subdodávky vzniklé v přímé souvislosti s řešením projektu, tj. přenesení části výzkumné činnosti projektu na dodavatele. Dodavatelem subdodávek nesmí být člen řešitelského týmu ani jiný zaměstnanec, příjemce nebo osoba spojená (ve smyslu § 23 odst. 7 zákona č. 586/1992 Sb., o daních z příjmů) s příjemcem.

Náklady na subdodávky jsou omezeny 20 % z celkových uznaných nákladů všech účastníků projektu za celou dobu řešení.

Ostatní přímé náklady

a) Náklady na ochranu duševního vlastnictví

Náklady na ochranu práv duševního vlastnictví, která jsou výsledkem projektu (zejména související poplatky, překlady, rešerše, náklady na patentového zástupce) a náklady na ochranu již vznesených práv k duševnímu vlastnictví potřebného k řešení projektu.

b) Další provozní náklady

Další provozní náklady vzniklé v přímé souvislosti s řešením projektu, kterými jsou materiál, zásoby, služby a drobný hmotný a nehmotný majetek.

c) Náklady na provoz

Náklady na provoz, opravy a údržbu dlouhodobého hmotného a nehmotného majetku využívaného při řešení projektu, a to ve výši odpovídající délce období a podílu předpokládaného užití.

d) Část odpisů dlouhodobého hmotného a nehmotného majetku

Část odpisů dlouhodobého hmotného a nehmotného majetku ve výši odpovídající délce období a podílu skutečného užití tohoto majetku pro řešení projektu, který nebyl pořízen z veřejných prostředků a není zahrnut do kategorie investice tohoto projektu.

e) Cestovní náklady

Cestovní náklady vzniklé v přímé souvislosti s řešením projektu (náklady na pracovní pobyty, konferenční poplatky), a s tím spojené cestovní náhrady podle zákona č. 262/2006 Sb., zákoník práce, přičemž musí být prokazatelný přínos cesty pro řešení projektu, tj. zejména je naplněna podmínka aktivní účasti na pracovní cestě, anebo pracovní cesta je již deklarována ve schváleném návrhu projektu.

Nepřímé náklady

Nepřímé náklady vzniklé v přímé souvislosti s řešením projektu, resp. pouze jejich část určená podle některé z následujících metod, např. administrativní náklady, náklady na pomocný personál a infrastrukturu, energii a služby, pokud již nejsou uvedené v jiných kategoriích. Nepřímé náklady se musí vztahovat k projektu a musí být vykazovány na základě pevné sazby, tzv. metodou flat rate.

Metodou vykazování je míněno:

Vykazování nepřímých nákladů na základě pevné sazby, tzv. metodou „**flat rate**“, do výše 20 % ze součtu skutečně vykázaných osobních nákladů a ostatních přímých nákladů příjemce v příslušném roce, kdy takto vykázané nepřímé náklady se nemusí dokládat patřičnými účetními doklady, dokládá se však celková výše nepřímých nákladů organizace a jejich rozdělení na střediska/projekty/úseky apod.

Původ neveřejných zdrojů

Popište, odkud (z jaké činnosti) pochází neveřejné zdroje, které budou vloženy do projektu.

Původ veřejných zdrojů

Uchazeč typu VO – výzkumná organizace a typu DPO – další právnické osoby může spolufinancovat projekt z veřejných prostředků institucionální povahy. Popište, odkud (z jaké činnosti) pochází veřejné zdroje, které budou vloženy do projektu.

Deklaruji zájem o využití zvýhodněných finančních nástrojů Českomoravské záruční a rozvojové banky, a.s. pro účely spolufinancování projektu

Výběrem pole zájmu o využití nástrojů Českomoravské záruční a rozvojové banky, a.s. (ČMZRB) dává uchazeč najevo zájem o poskytnutí zvýhodněného úvěru či jiného finančního nástroje poskytovaného ČMZRB, bez přímé účasti TA ČR. ČMZRB poskytuje podporu především malým a středním podnikům. O poskytnutí prostředků z některého z finančních nástrojů rozhoduje výhradně ČMZRB, na poskytnutí není právní nárok. Uchazeč zároveň dává výběrem pole souhlas s předáním údajů ČMZRB o uchazeči, projektu a jeho hodnocení v případě, že projekt bude podpořen ze strany TA ČR. Tyto údaje budou využity výhradně pro posouzení poskytnutí prostředků z finančních nástrojů ČMZRB.

V případě, že projekt bude vybrán k podpoře a bude s jeho příjemcem předpokládáno uzavření Smlouvy/vydání Rozhodnutí o poskytnutí podpory, TA ČR předá kontaktní údaje ČMZRB, která uchazeče následně kontaktuje.

Přehled financí za výstupy/výsledky**Významnost výstupu/výsledku v návaznosti na řešení projektu**

Jak zásadní je výstup/výsledek k dosažení cíle projektu? Uveďte v procentech. Součet jednotlivých podílů musí být roven 100.

Odhad podílu nákladů

Jaký odhadujete podíl nákladů na daný výstup/výsledek? Uveďte v procentech. Součet jednotlivých podílů musí být roven 100. Dle zadaných hodnot bude vypočtena výše nákladů a podpory na konkrétní výstup/výsledek.

ID výstupu/výsledku	Významnost výstupu/výsledku v návaznosti na řešení projektu (v %)	Odhadovaný podíl (v %)	Vypočtené náklady	Vypočtená podpora
TH04031234-V1			automaticky	automaticky
TH04031234-V2			automaticky	automaticky
TH04031234-V3			automaticky	automaticky
TH04031234-V4			automaticky	automaticky
Celkem	automaticky	automaticky	automaticky	automaticky

Ideální stav: Plánované výstupy jsou v souladu s požadovanou výší podpory. Pracnost z hlediska metodické, časové a personální náročnosti řešení je odpovídající plánovaným výstupům.

8. DOPLŇUJÍCÍ ÚDAJE

Nežádoucí oponenti nebo oponentky

V této části můžete vyplnit jména 3 potenciálních oponentů/ek (spolu s jejich identifikačními údaji), u kterých si nepřejete, aby hodnotili Váš návrh projektu podaný do této veřejné soutěže. Čím přesnější údaje poskytnete, tím lépe budeme moci potenciální/ho nežádoucí/ho oponenta/ku identifikovat a přiřadit další/ho v případě, že bude k Vašemu návrhu projektu systémem přiřazen.

9. PŘÍLOHY ZA PROJEKT

Přílohy za projekt

Tato část je vyplněna automaticky dle části 5. *VÝSTUPY/VÝSLEDKU PROJEKTU*. K plánovanému výsledku druhu N_{metS} - metodiky schválené příslušným orgánem státní správy, do jehož kompetence daná problematika spadá, je povinnou přílohou potvrzení certifikačního orgánu.

Povinné přílohy za Aplikačního garanta

Za každého externího aplikačního garanta - tedy takového aplikačního garanta, který **nebude mezi uchazeči uvedenými v návrhu projektu - musí být doložena povinná příloha, ve které bude objasněn způsob, jak bude role aplikačního garanta naplňována.**

Touto přílohou může být:

- Letter of Intent,
- Smlouva o využití výsledků,
- Smlouva o smlouvě budoucí,
- memorandum aj.

Tato příloha musí obsahovat doložení způsobu a míru zapojení externího aplikačního garanta v návaznosti na cíle projektu, tedy jak bude nastavena spolupráce s uchazeči (jaké vstupy pro řešení poskytne aplikační garant, jakým způsobem bude mít možnost monitorovat průběh projektu a vyjadřovat se k výstupům/výsledkům, kdo a s kým bude spolupracovat, jak aplikační garant bude využívat plánované výstupy/výsledky řešení projektu, tj. jakým způsobem implementuje výstupy/výsledky do praxe atd.

Kontrola doložení povinných příloh bude součástí formální kontroly předložených návrhů projektů do veřejné soutěže a nebude možné ji doložit po uplynutí soutěžní lhůty (zřejmě dožádat).

Další přílohy

Součástí návrhu projektu mohou být další přílohy, např. nákres, schéma, obrázek atd.

V případě, že uchazečem je společnost (podnik), která je mladší než 18 měsíců (tj. od data zápisu do Obchodního rejstříku do data odeslání elektronického návrhu projektu prostřednictvím ISTA), může být součástí návrhu projektu i finanční plán, který prokáže, že má uchazeč zajištěné finanční krytí předkládaného projektu a své činnosti, vzhledem k neexistující účetní historii. Před uzavřením Smlouvy o poskytnutí podpory bude toto vyžadováno povinně.

Přílohy musí být v českém, popřípadě v anglickém jazyce. V případě, že bude přiložena příloha v anglickém jazyce, musí být součástí této přílohy také její český překlad.

Doporučujeme, abyste v relevantním textovém okně explicitně odkázali a upozornili hodnotící orgány na daný doplňující materiál zde v příloze.

Pro přidání nové přílohy stiskněte tlačítko „Přidat“. Soubor přílohy musí být ve formátu PDF ve velikosti nepřesahující 10 MB.