

T A

Č R

Problematika výstupů aplikovaného výzkumu společenských a humanitních věd včetně umění

Shrnutí závěrů průběžné evaluace programu OMEGA
a podkladu pro přípravu navazujícího programu ÉTA

(Marcel Kraus a kol., TA ČR, prosinec 2015)

T A
Č R

Na tvorbě podkladů se podíleli: Marcel Kraus, Marek Havrda, Kateřina Nevídalová, Zbyněk Růžička, Martina Křepelková.

Tým dále děkuje za cenné rady a pomoc externím odborníkům Prof. Janu Hajičovi, dr. Tereze Stöckelové, Michalovi Petkovovi a Lucii Rosecké.

T A

Č R

Obsah

1	ÚVOD	4
2	SHRnutí	5
3	DOPORUČENÍ	7
4	PROBLEMATIKA VÝSTUPŮ SHV	10
4.1	Výstupy SHV dle statistických dat programu OMEGA	10
4.2	Výstupy SHV dle závěrů rozhovorů	15
4.3	Výstupy SHV dle závěrů panelových diskusí	17
4.4	Výstupy SHV dle zahraniční praxe	27
4.5	Zvýšení dopadů SHV dle zahraniční dobré praxe	28
4.6	Zvýšení dopadů SHV dle dotazníkového šetření	31
4.7	Rozhovory se zahraničními experty	36
5	ZÁVĚR	38

1 Úvod

Dokument obsahuje poznatky získané v průběhu hodnocení programu OEMGA na podporu aplikovaných společenských a humanitních věd (SHV) a při designu navazujícího programu ÉTA (Technologická agentura ČR).

Studie čerpá ze závěrů expertních skupin, které se v první polovině roku 2014 sešly na sedmi kulatých stolech nad problematikou podpory aplikovaného výzkumu společenských a humanitních věd a umění. Veškeré výpovědi zde uvedené vycházejí ze zápisů expertních skupin nebo ze dotazníkového šetření se zástupci resortů a segmentů RUV (Prof. M. Klíma 28. 6. 2014). Výpovědi byly čerpány z analýzy statistických dat, dotazníkových šetření a z rozhovorů se zástupci hodnotících grémií a manažerů programu konaných v lednu 2015 u příležitosti průběžné evaluace programu Omega. Text dále čerpá z podkladů pro design navazujícího programu ÉTA v podobě zahraničních dobrých praxí a rozhovorů se zahraničními experty z října 2015.

Výstupy jsou přímým výsledkem činností uskutečněných v rámci projektu. Podávají zprávu o tom, jaké jsou hlavní produkty či služby projektu. Jedná se o jakékoliv médium (výzkumná zpráva, prototyp, aplikace, jehož využívání vede k žádoucím pozitivním změnám. Neslouží pro kvalitativní posouzení výsledků projektu

Výsledky jsou přímé a okamžité důsledky projektu a implementace výstupů. Nepodávají zprávu o tom „co“, ale „proč“ projekt poskytuje specifické výstupy. Certifikované metodiky, software nebo politická doporučení jsou pouze prostředky k naplnění cíle, tedy k dosažení pozitivních změn nebo specifických účinků. Tyto změny a účinky by mělo být možné vyhodnotit a kvantifikovat jako „výsledky projektu“. Na rozdíl od výstupů projektu obsahují výsledky projektu měřitelnou hodnotu a slouží ke kvalitativnímu posouzení výsledku projektu.

Označení „výsledek“ v kontextu RIV tak může být zavádějící. Tento dokument nicméně v některých případech užívá pro „výstup“ zažité označení „výsledek“, resp. „výstup ve formě výsledku RIV“.

Rejstřík informací o výsledcích = RIV je jednou z částí (datovou oblastí) informačního systému výzkumu, experimentální vývoje a inovací (IS VaV), ve které jsou shromažďovány informace o výsledcích projektů výzkumu a vývoje a výzkumných záměrů podporovaných z veřejných prostředků. Databáze RIV slouží jak pro účely hodnocení výsledků účelově a institucionálně podporovaného výzkumu, experimentálního vývoje a inovací a pro informování vědecké a ostatní veřejnosti o výsledcích výzkumu, experimentálního vývoje a inovací podporované z veřejných prostředků, tak poskytovatelům k získávání informací o tom, jak aktivní jsou řešitelé projektů, které poskytovatelé financují (www.vyzkum.cz, wikipedia.)

Registr uměleckých výkonů = RUV je systém zařazující umělecký výstup do tří kategorií dle významu (A, B, C, D) dle velikosti (K, L, M), dle ohlasu (X, Y, Z). Váhy kombinací dle Saatyho metody zpracoval tým přírodovědecké fakulty Univerzity Palackého v Olomouci; vznikla metoda poměrování a hodnocení uměleckých děl při vědomí relativnosti uměleckých soudů; ukazatel kvality je dle bodů RUV stanovován MŠMT (zdroj: prof. M. Klíma)

2 Shrnutí

Hodnocení dle Metodiky hodnocení, resp. RIV je zaměřené především na přírodovědné nebo technické obory a zcela vyřazuje nebo obtížně hodnotí výstupy všech společenských a humanitní vědy včetně umění (dále SHV) nebo je pro ně méně příznivé.

- Celospolečenský potenciál aplikovaného výzkumu společenských a humanitních věd, resp. umění, může být podvazován nutností dosáhnout předem definovaného výstupu (resp. výsledku) dle metodiky RIV.
- Samotné dosažení výstupu aplikovaného výzkumu definovaného v RIV (jako „výsledek“) často nezaručuje jeho využitelnost a naopak, mnohé užitečné a aplikovatelné výstupy často neodpovídají definici výsledků aplikovaného výzkumu v RIV.
- Je hodnoceno dosažení výstupu dle výsledku RIV, ovšem bez hodnocení zůstává prospěšnost projektu pro společnost na základě jeho skutečných dopadů, ke kterým právě SHV mohou významným způsobem přispět.
- Aplikovaný výzkum společenských a humanitních věd včetně umění nemá v RIV definované celé spektrum svých aplikačních možností, neboť může přinášet i ty výstupy z RIV, které jsou typické spíše pro výzkum základní (publikační aktivity). Využití těchto výstupů usnadňuje rozšiřování (aplikaci) nových znalostí k uživatelům výsledku výzkumu např. ve formě knihy, učebnice, novinového článku, zprávy na sociálních sítích, televizi nebo rozhlas apod. Tím se maximalizují dopady projektu.
- Navíc výstupy aplikovaného výzkumu se zapojením společenských a humanitních věd mohou mít i jiný charakter, který v Metodice hodnocení a RIV definován není. Nové formáty těchto výstupů jsou pro společenské a humanitní vědy typické a pro jejich snazší uplatnění v praxi žádoucí, jako např. psychodiagnostická metoda; didaktická metoda; didaktická pomůcka; aplikace ICT; herní simulace a trenažéry; počítačová hra; mapovací a plánovací studie; vnímatelné vlastnosti produktu; světelný a zvukový design; dílo – umělecký výstup; studie proveditelnosti i mimo oblast VaV; evaluační studie; dopadová studie, založení podniku (star up, spin off); datové struktury a soubory; algoritmus, prototyp hardware aj.
- Za účelem inovací je vhodné do současného diskursu přenosu znalostí a technologií: „výzkumná organizace + podnik“ zahrnout i „kulturní instituce“. Důvodem je vzájemná podpora inovačního potenciálu a konkurenční výhody: podnik naučí kulturní organizaci inovacím na základě znalostí tržních mechanismů, zatímco kulturní organizace naučí podnik inovacím na základě znalosti kreativních mechanismů; výzkumná organizace (SHV) dodá patřičné know how nebo technologie.
- Pro udržení konkurenceschopnosti tradičního průmyslu, pro využívání nemateriálních strategických zdrojů i v reakci na čtvrtou průmyslovou revoluci je nutné věnovat pozornost tzv. kreativní a digitální ekonomice včetně i tzv. průmyslu 4.0. Řešení těchto výzev a příležitostí doléhá nejen na vědy technické a přírodní, ale i na SHV (vzdělávání, legislativa, svět práce, udržitelnost, urbanismus, nové etické a bezpečnostní dimenze ve virtuálním prostoru aj.) Společenské a humanitní vědy včetně umění se nacházejí v samém středu těchto aktivit.
- Společenský a humanitní výzkum se stává stále více interdisciplinárním. Spíše než o „aplikovaném výzkumu společenských a humanitních věd a umění“ je proto lépe hovořit

T A

Č R

o „inovačním potenciálu společenských a humanitních věd“, či za účasti těchto vědních disciplín v rámci interdisciplinárních nebo transdisciplinárních projektů.

- Vzhledem k existenci dvou rejstříků akademických výsledků společenských a humanitních věd (RIV a RUV) a na základě zahraniční dobré praxe, je v dlouhodobém horizontu vhodné jejich vzájemné sblížení.

T A

Č R

3 Doporučení

Aby byly výstupy (resp. výsledky) podpořených projektů VaVal lépe uplatňovány v praxi, doporučuje evaluační tým přijmout tato opatření:

Doporučení pro efektivnější uplatnění výsledků

Úroveň zvýšení Efektivity programu	Návrhy opatření
Maximální	<ul style="list-style-type: none">• Je nutná celková změna systému hodnocení VaVal včetně kultury výzkumných organizací a jednotlivých týmů spočívající v orientaci na uplatnění a dopady výstupů jejich výzkumných projektů v praxi. K tomuto posunu by napomohla změna metody hodnocení a odpovídající změna využití RIV a jejich zaměření na hodnocení účinku a dopadu výzkumných projektů.• Nalézt možnost intenzivnějšího zapojení do řešení projektu pro tyto subjekty jakožto garanty relevance, účinku a dopadu projektu:<ul style="list-style-type: none">○ OSVČ, mikropodniky a malé podniky○ neziskové organizace○ kulturní organizace○ zástupce různých segmentů společnosti (spolky, komory, sdružení apod.)○ územně samosprávné celky○ další organizace veřejné i soukromé sféry
Střední	<ul style="list-style-type: none">• Zůstane-li v platnosti Metodika hodnocení a RIV, doporučuje se:<ul style="list-style-type: none">○ úprava výsledků typů H tak, aby za splnění bylo považováno odevzdání (resp. převzetí) výstupů ministerstvu, nebo jinému oprávněnému orgánu.○ reflektovat metodu prokázání budoucího využití výsledku formou „letter of intent“ nebo tuto metodu doplnit o další opatření, neboť se stává, že „letter of intent“ nezaručuje skutečný úmysl výsledek využívat.○ rozšířit certifikační authority pro výsledek typu N_{met} na statutární města kraje či další orgány veřejné správy (dle dalších kritérií).
Minimální	<ul style="list-style-type: none">• Zůstane-li v platnosti Metodika hodnocení a RIV, doporučuje se u výsledků typů H a N postupovat benevolentněji v termínu dosažení výsledku.

Aby množství a typy uznávaných výsledků byly pro výzkumné projekty společenských a humanitních věd včetně umění vyhovující, doporučuje evaluační tým přijmout tato opatření:

Doporučení pro efektivnější dosahování výsledků

Úroveň zvýšení Efektivitu programu	Návrhy opatření
Maximální	<ul style="list-style-type: none"> • Zasadit se o posílení diskurzu v oblasti tzv. kreativní a digitální ekonomiky a považovat společenské a humanitní vědy včetně umění – vedle technických a přírodních věd – za rovnocennou znalostní základnu nové ekonomiky. • Umožnit uměleckým organizacím (galerie, divadla, knihovny apod.) účastnit se inovačních procesů, podpořit jejich propojování s technologickými platformami, vývojáři, výzkumnými institucemi, územně samosprávnými celky apod. • Opustit současný systém hodnocení a zaměřit se na motivaci výzkumné organizace, výzkumných týmů i jednotlivců na dosažení výsledků a dopadů. • V návaznosti na změnu metody hodnocení nepodmiňovat úspěšnost projektu naplněním definice výsledku, ale hodnocením potřebnosti a úspěšnosti projektu pro společnost na základě jeho plánovaných a posléze skutečných dopadů (např. formou peer review, i zahraničního). • Zabývat se možnostmi uznat za výstup aplikovaného výzkumu podávaného společenskými a humanitními vědami, resp. uměnovědami tyto výstupy: psychodiagnostická metoda; didaktická metoda; didaktická pomůcka; aplikace ICT; herní simulace a тренаžéry; počítačová hra; mapovací a plánovací studie; vnímatelné vlastnosti produktu; světelný a zvukový design; dílo – umělecký výstup; studie proveditelnosti i mimo oblast VaV; evaluační studie; dopadová studie, založení podniku (star up, spin off); datové struktury a soubory; algoritmus, prototyp hardware aj. • Při definici výstupů aplikovaného výzkumu společenských a humanitních věd a umění je nutné brát v úvahu heterogenitu těchto disciplín a s tím související rozdílné výzkumné metody a postupy, jako např. research by design (jakákoliv řešení, při kterých je design podstatnou součástí výzkumného procesu), design thinking, umělecký/kritický výzkum (sociálně-experimentální výzkum za pomoci umění v jeho živé podobě, umělecko-sociální experiment), analytický výzkum (Výzkum zaměřený na artefakt či tvůrčí metodu nebo koncepci) nebo consumer research, akční výzkum (cyklický výzkum s fázemi akce, vyhodnocení a reflexe s neustálým přizpůsobováním aktuální situaci pro změnu sociální reality) a další výzkumné metody zaměřené na uživatele (komunitní informatika, kontextuální design, participativní design, empatický design, emocionální design a další metody). • Za výstup aplikovaného výzkumu podávaného společenskými a humanitními vědami, resp. uměnovědami by mělo být uznáno specifické a prokazatelné zlepšení kvality života společnosti nebo

<p>Střední</p>	<p>její části, které mělo základ v aplikaci již existujících vědeckých poznatků.</p> <ul style="list-style-type: none"> • Zůstane-li v platnosti Metodika hodnocení a RIV, doporučuje se rozšířit druhy uznávaných výsledků společenských a humanitních věd o souhrnnou výzkumnou zprávu (bez nutnosti utajení) (V_{souhrn}), o průmyslový vzor ($F_{\text{prům}}$) pro zapojení uměnověd, především designu a o dokumenty koncepční povahy (H_{konc}). • Dále se doporučuje uznávat všechny další publikační výsledky (B – Odborná kniha, J – Recenzovaný odborný článek, C – Kapitola v odborné knize, D – Článek ve sborníku), neboť tyto jsou pro aplikaci výstupů společenských a humanitních věd a dalších diseminačních aktivit směrem do společnosti v ideálním tvaru (např. prostřednictvím neoborného tisku, sociálních sítí a nových médií apod.). • Uznávat další výsledky z řady diseminačních aktivit jako jsou M – Uspořádání konference, W – Uspořádání workshopu a E – Uspořádání výstavy. • Zůstane-li v platnosti Metodika hodnocení a RIV, doporučuje se: <ul style="list-style-type: none"> ○ změnit definici výsledků H_{konc} tak, aby se vztahoval na potřeby tvorby politik a koncepčních dokumentů celé státní správy a samosprávy, resp. veřejné správy, nejen VaVal orgánů státní nebo veřejné správy. V případě výsledků typů N_{map} a N_{met} umožnit její certifikaci na základě peer review (i od zahraničního partnera). ○ Netrvat na neměnnosti výsledku typu H_{leg}, pokud je tento modifikován v přijímacím anebo legislativním procesu. ○ rozšířit typy uznávaných výsledků a upřesnit definice druhů výsledků stávajících, které jsou typické pro výstupy společenských a humanitních věd, a to o didaktickou metodu, didaktickou pomůcku, diagnostickou psychologickou metodu, aplikace ICT (herní simulace a trenažéry, PC hra), mapovací/plánovací studii, světelný a zvukový design, dílo (umělecký výstup), studii proveditelnosti, evaluační studii, start up/spin off, datové struktury a datové soubory, algoritmus a prototyp hardware.
<p>Minimální</p>	<ul style="list-style-type: none"> • Rozšířit druhy uznávaných výsledků o souhrnnou výzkumnou zprávu (bez nutnosti utajení) (V_{souhrn}), o průmyslový vzor ($F_{\text{prům}}$) pro zapojení uměnověd, především designu a o dokumenty koncepční povahy (H_{konc}).

T A

Č R

4 Problematika výstupů SHV

4.1 Výstupy SHV dle statistických dat programu OMEGA

Data využitá pro odpověď na níže uvedenou otázku byla získána z přihlášek do soutěže (návrhů projektů). Jedná se tedy o předpokládané hodnoty při podpisu smlouvy o poskytnutí podpory. V programu OMEGA vyhlásila Technologická agentura České republiky (dále jen TA ČR) ke dni zpracování této analýzy (duben 2015) dvě veřejné soutěže v letech 2011 a 2013. (Zdroj: Evaluace programu OMEGA, TA ČR, 2015)

Otázka: Jaké typy výstupů/výsledků generuje program OMEGA?

Klíčová otázka

Jaké typy výstupů/výsledků generuje program OMEGA?

Klíčové sdělení

Všechny projekty programu OMEGA musí povinně splnit alespoň jeden výsledek druhu R či V, popřípadě jeden z vybraných poddruhů druhů N nebo H. U některých druhů a poddruhů existují problémy s uznáním takového výsledku.

V porovnání původně deklarovaných a reálně dosažených výsledků je extrémní hodnota patrná u obou poddruhů H, kdy z původně deklarovaného počtu 29 výsledků bylo dosaženo pouze 11 – tedy necelých 38 %. Hlavním problémem u tohoto druhu výsledku je časový odstup potřeby a reálného vytvoření výsledku (výsledek by měl být využit jako součást zákona či implementován do směrnic a nařízení) a skutečnost, že jakákoli změna v textu již neumožňuje uznat výsledek jako druh H.

Dalším z problematických druhů výsledků jsou výsledky druhu V. Zde bylo dosaženo pouze přibližně 2/3 původně deklarovaného počtu (10). Jako relativně bezproblémovou skupinu výsledků lze označit výsledky druhu R (software). Specifickou skupinou jsou výsledky druhu N, kde byly povoleny 2 poddruhy výsledků – certifikované metodiky a mapy s odborným obsahem. Zatímco u mapových výstupů není problém s jejich tvorbou, u metodik nastal problém s nalezením certifikačního orgánu. Bez udělení certifikace není možné výsledek uznat. Specifikem tohoto poddruhu je i nárůst počtu výsledků v průběhu řešení projektů. Právě do této skupiny se přesunula určitá část výsledků ze skupin H a V. Bez tohoto přesunu by pravděpodobně byl podíl dosažených výsledků oproti původně deklarovaným hodnotám nižší než 85 %.

Program OMEGA přináší také řadu výsledků, které nejsou programem uznávány. U druhé veřejné soutěže se se očekává 221 neuznávaných výsledků dle programu, a to nejčastěji ve specifickém cíli 1 – Veřejná politika a ve specifickém cíli 4 – Socioekonomické problémy a životní prostředí (po 42 očekávaných výsledcích). Nejčastějším neuznávaným výsledkem v ZVS pak bude výsledek typu J – článek v odborném periodiku (celkem se očekává 102 těchto výsledků), případně B – odborná kniha (25) a D – článek ve sborníku (21).

Jedním z indikátorů programu je počet a struktura dosažených výsledků jednotlivých projektů. V programu byly povoleny pouze některé druhy výsledků dle klasifikace RIV (více v tabulce). Podmínkou je splnění alespoň jednoho výsledku aplikovaného výzkumu z této skupiny – druhy N, R, H, V. Další typy výsledků mohou být součástí výstupů z projektu, nesmí však být v projektu jedinými

T A Č R

(zde skupina výsledků označena jako X). Všechny výsledky však musí být přiřaditelné k jednomu z druhů výsledků definovaných Metodikou.

V době trvání projektů byly vybrány tři okamžiky pro posouzení počtu a struktury výsledků Prvním je údaj v době podpisu smlouvy o poskytnutí podpory. V průběhu řešení projektů se nezdálo objevovat situace, které nutily příjemce požádat o změnu počtu a struktury výsledků. Druhým okamžikem je pak poslední verze smlouvy s možnou úpravou počtu a struktury výsledků. Posledním okamžikem jsou pak reálně dosažené výsledky uznané poskytovatelem při závěrečném oponentním řízení. Zde je možné vytipovat výsledky, u kterých je největší problém s jejich dosažením. V porovnání původně deklarovaných a reálně dosažených výsledků je extrémní hodnota patrná u obou poddruhů H, kdy z původně deklarovaného počtu 29 výsledků bylo dosaženo pouze 11 – tedy necelých 38 %. Hlavním problémem u tohoto druhu výsledku je časový odstup potřeby a reálného vytvoření výsledku (výsledek by měl být využit jako součást zákona či implementován do směrnic a nařízení) a skutečnost, že jakákoli změna v textu již neumožňuje uznat výsledek jako druh H. Dalším z problematických druhů výsledků jsou výsledky druhu V. Zde bylo dosaženo pouze přibližně 2/3 původně deklarovaného počtu (10). Zde se jako hlavní problém ukazuje skutečnost, že výzkumné zprávy obsahují podle metodiky utajované skutečnosti. Jako relativně bezproblémovou skupinu výsledků lze označit výsledky druhu R (software). Specifickou skupinou jsou výsledky druhu N, kde byly povoleny 2 poddruhy výsledků – certifikované metodiky a mapy s odborným obsahem. Zatímco u mapových výstupů není problém s jejich tvorbou, u metodik nastal problém s nalezením certifikačního orgánu. Bez udělení certifikace není možné výsledek uznat. Specifikem tohoto poddruhu je i nárůst počtu výsledků v průběhu řešení projektů. Právě do této skupiny se přesunula určitá část výsledků ze skupin H a V. Bez tohoto přesunu by pravděpodobně byl podíl dosažených výsledků oproti původně deklarovaným hodnotám nižší než 85 %,

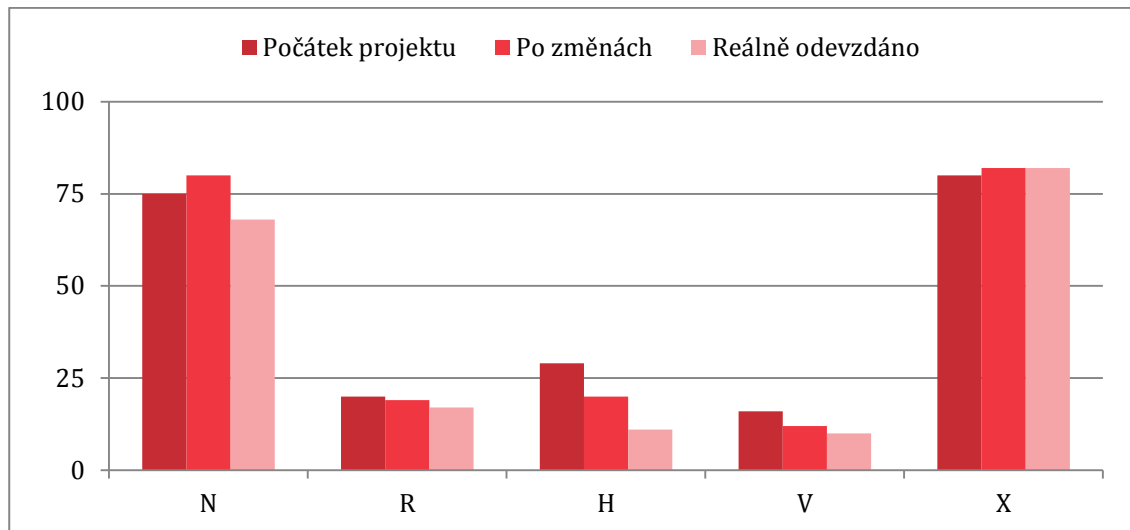
Tab. 1: Realizované výsledky programu OMEGA, TD1

Název kategorie*	Podle smlouvy	Po změnách**	Reálně odevzdáno	Podíl dosažených ke smlouvám	Podíl dosažených ke změnám
	abs.	abs	abs	podíl [%]	podíl [%]
N	75	80	68	90,7	85,0
R	20	19	17	85,0	89,5
H	29	20	11	37,9	55,0
V	16	12	10	62,5	83,3
X	80	82	82	102,5	100,0
Celkem	220	213	188	85,5	88,3

* N – N_{met} (Certifikované metodiky) + N_{map} (mapy s odborným obsahem); R – Software; H – H_{leg} (výsledky promítnuté do právních předpisů a norem) + H_{neleg} (výsledky promítnuté do směrnic a předpisů nelegislativní povahy závazných v rámci kompetence příslušného poskytovatele); V – Výzkumná zpráva; X – Ostatní výsledky dle RIV nezahrnuté výše.

**Nárůst počtu výsledků v některých kategoriích je dán přesunem z jiných kategorií.

Graf 1: Struktura výsledků dle fáze v projektu, TD



Program OMEGA přináší také řadu výsledků, které nejsou programem uznávány. Detailní členění bylo provedeno s ohledem na možnosti pouze u očekávaných výsledků 2VS. Celkem se předpokládá realizace 221 neplatných výsledků a to nejčastěji ve specifickém cíli 1 – Veřejná politika a ve specifickém cíli 4 – Socioekonomické problémy a životní prostředí (po 42 očekávaných výsledcích). Nejčastějším neuznávaným výsledkem v 2VS pak bude výsledek typu J – článek v odborném periodiku (celkem se očekává 102 těchto výsledků).

V

T A

Č R

Tab. 3 je pak uveden detailní pohled na skupinu výsledků 0 – ostatní.

T A

Č R

Tab. 2: Struktura neuznávaných očekávaných výsledků programu OMEGA, TD2

Neuznávané výsledky programu 2. Vs – kategorie x	RIV ¹											Celkem
Specifický cíl	A	B	C	D	E	J	M	N	V	W	O	X
C1 – Veřejná politika	1	6		2		21	5		3		4	42
C2 – České veřejné zájmy				5						1	4	10
C3 – Rozvoj regionů		2		3		7				1	1	14
C4 – Socioekonomické problémy a životní prostředí		5	1	3		25		1			7	42
C5 – Dopady státních zásahů		1				19				1	1	22
C6 – Predikce ekonomického vývoje a finanční trhy		2		6		8	6			4	6	32
C7 – Sociálně stratifikační procesy		5				14				3	1	38
											6	
C8 – Demografický vývoj	1	1				4						6
C9 – Lidský kapitál a vzdělávání	1	3	2	2	1	4	1			1		15
Celkem	3	2	3	2	1	10	1	1	3	1	3	221
		5		1		2	2			1	9	

¹ A – Prezentace v oblasti VaV (AV tvorba, elektronické dokumenty tj. dokumenty vydané pouze ve formě čitelné prostřednictvím počítače (např. dokumenty vydané pouze na CD), dokumenty dostupné pouze prostřednictvím Internetu, WEB prezentace)

B – Odborná monografie

C – Kapitola v knize

D – Článek ve sborníku z akce (publikovaná přednáška – proceeding)

E – Uspořádání (zorganizování) výstavy

J – Článek v odborném periodiku

M – Uspořádání (zorganizování) konference

N – (N_{pam}) památkový postup

P – Patent nebo jiný výsledek chráněný podle zvláštních právních předpisů

V – Oponovaná výzkumná zpráva určená pro státní správu. Lze uvést pouze v případě výsledku, který vznikl řešením projektu zadaného jako veřejná zakázka podle zákona č. 199/1994 Sb., ve znění pozdějších předpisů a náležejícího k programu s rokem zahájení 2002 včetně.

W – Uspořádání (zorganizování) workshopu

O – Ostatní výsledky

T A

Č R

Tab. 3: Detailní pohled na neuznávané očekávané výsledky programu OMEGA typu O, TD2

Kategorie O	
Udaný název výsledku	Součet
Ostatní výsledky	13
Odborné publikace a seminář pro odbornou veřejnost	4
Tisková zpráva a konference	4
Dílčí analytická zpráva	3
Tiskové zprávy a konference	2
Souhrnná analytická zpráva	1
Studie podkladů pro tvorbu metodiky	1
Necertifikovaná metodika s šancí <i>H neleg</i>	1
Modifikace CBA	1
Obecná zpráva o přínosech projektu určená jako složka nabídky	1
Studie - podklad pro tvorbu metodiky	1
Internetový portál	1
Metodická příručka	1
Závěrečná zpráva	1
Výukové materiály pro školení odborných pracovníků	1
Informační leták	1
Samostatná studie	1
Případová studie	1
Celkem	39

4.2 Výstupy SHV dle závěrů rozhovorů

Tato kapitola shrnuje polostandardizované rozhovory, které byly uspořádány v rámci interim evaluace programu OMEGA. Proběhly v období 5. 1. 2015 – 14. 1. 2015 na půdě TA ČR a v jednom případě v prostorách zaměstnavatele respondenta. Respondenty byli členové a členky rady programu, expertní hodnotící komise a manažeři programu OMEGA (oddělení veřejných soutěží a oddělení realizace projektů). (Zdroj: Evaluace programu OMEGA, TA ČR, 2015)

Otázka: Do jaké míry jsou typy uznávaných výsledků vhodné pro uplatnění?

Klíčová otázka

Do jaké míry jsou typy uznávaných výsledků vhodné pro uplatnění?

Klíčové sdělení

Samotné dosažení výsledku aplikovaného výzkumu definovaného v metodice RIV často nezaručuje jeho využitelnost a naopak, mnohé užitečné a aplikovatelné výsledky často neodpovídají definici výsledků aplikovaného výzkumu v metodice RIV. Pro zvýšení efektivity programu by bylo vhodné zaměřit síly na dosažení účinků a maximalizaci dopadů výzkumných projektů, než na dosažení formálního výstupu nebo alespoň na úpravu definic metodiky RIV. Je nutná celková změna kultury výzkumných organizací a jednotlivých týmů spočívající v orientaci na uplatnění výstupů jejich výzkumných projektů v praxi.

○ **Manažeři programu OMEGA**

Manažeři programu reflektují, že současné podmínky podpory ukládají řešiteli povinnost držet se definice výsledku aplikovaného výzkumu plynoucí z metodiky RIV. Manažeři programu si všímají snahy některých žadatelů modifikovat projekt tak, aby jeho výstupy odpovídali metodice RIV, a to i přesto, že to přínosům projektu škodí.

Dle dotazovaných manažerů programu se stává, že cíle podpořeného projektu jsou naplněny jednoznačně, ale výsledky, které byly dosaženy, neodpovídají definici výsledku aplikovaného výzkumu v metodice RIV. Manažeři programu v tomto případě upozorňují, že i v případě, že výstup podpořeného projektu má svého uživatele, a je tedy uplatněný, nelze jej dle metodiky RIV považovat za splněný. A naopak – manažeři programu evidují případy, kdy bylo dosaženo výsledku dle metodiky RIV, byl tedy vyhodnocen jako úspěšný, ale uživatel nebyl nalezen, a projekt tak nedošel uplatnění.

Manažeři programu se shodují, že nejzásadnější problém nastává ve chvíli, když řešitelé nejsou během dvou let schopni dostat výsledkům, ke kterým se zavázali v návrhu projektu. Problém je s výsledky typu H_{leg} , H_{neleg} , N, ale i s výsledky typu R (kvalita).

Výzkumnou zprávu s utajovaným obsahem může naplnit jen cca 5 řešitelů, kvůli prověrkám. Takový výsledek je ale také následně nekontrolovatelný. Manažeři programu upozorňují, že v takovém případě ale ubude téma pro další žadatele bádající v neutajovaném režimu.

Manažeři programu uvádějí jako další problém výsledek, který vznikl nad rámec návrhu projektu (např. drobná publikace nebo patent, který se rozpadne na užitný vzor a patent) stanoviskem TA ČR pak musí být, že použili podporu v rozporu s jejím účelem. U programu OMEGA vzniká nad rámec

T A Č R

nejvíce publikačních výstupů. Např. řešitelé měli dle návrhu projektu vykázat 2 výsledky typu R (software) a 4 publikace, kdežto ve skutečnosti přinesli 2 výsledky R a 8 publikací, což bylo hodnoceno manažery programu záporně. Od roku 2015 platí změna – do letošní (2015) průběžné zprávy je možné vložit dokument s názvem „výsledky nad rámec schválených“. Pokud vznikly v souladu s řešením projektu, tak náklady nejsou nezpůsobilé.

o Členové řídicích a hodnotících grémií programu OMEGA

Dle respondenta je potřeba dramaticky proměnit metodiku hodnocení tak, že se přenesse důraz na hodnocení skutečných výsledků a dopadů výzkumu prováděného výzkumnými institucemi.

Co se týče struktury RIV, tak je dle dalšího respondenta potřeba změnit jednotlivé kategorie – vyřadit H_{neleg} , výzkumné zprávy, články ve sbornících, neboť tyto druhy výsledků nepovažuje respondent ani za výsledek aplikovaného výzkumu ani výzkumného projektu. Oproti tomu je potřeba posílit výzkumné články a zpřesnit a lépe formulovat certifikovanou metodiku, specializovanou mapu, užitný vzor, příp. software.

- V případě výsledku N_{map} by mělo být zásadní podporovat původní mapová díla – specializované mapy, soubory specializovaných map, atlasy. Nepostačuje např. do GIS převedená databáze ČSÚ.
- V případě N_{met} by k uznatelnosti postačovalo odborné recenzování, tedy bez vazby na státní certifikační autoritu. TA ČR by se v programu OMEGA měl zasadit o to, aby certifikace probíhala jako skutečné uplatnění výsledku. Aby certifikační orgán výsledek používal.
- V_{utaj} jsou kontraproduktivní.
- Je nutné se zamyslet i nad nastavením výsledku R – dle názoru respondenta „makro“ a provzorcovaný excelovský list není rozhodně možné uznat za výsledek aplikovaného výzkumu“.
- H_{leg} uznávat v okamžiku převzetí výsledku orgánem státní správy nebo autorizovaným normalizačním institutem oprávněným vydávat normy bez ohledu na jeho přijetí legislativním úkonem (např. hlasováním v parlamentu).

4.3 Výstupy SHV dle závěrů panelových diskusí

Skupinových diskusí se ve formě kulatých stolů účastnili zástupkyně a zástupci společenských a humanitních věd, aplikační sféry společenských a humanitních věd, Registru uměleckých výkonů (RUV) a resortů, a to v období leden 2014 – září 2014). (Zdroj: Podklad pro přípravu programu ÉTA, TA ČR, 2015)

Otázka: Jsou současné typy uznávaných výstupů/výsledků metodiky RIV pro společenské a humanitní vědy vyhovující a pokud ne, jak je změnit?

Klíčová otázka

Jsou současné typy uznávaných výstupů/výsledků metodiky RIV pro společenské a humanitní vědy vyhovující a pokud ne, jak je změnit?

Klíčové sdělení

Současné definice a výčet výsledků aplikovaného výzkumu dle metodiky RIV se zdá být pro přečerpání inovačního potenciálu společenských a humanitních věd jako nevyhovující, mnohdy k dosažení cíle programu i kontraproduktivní. Účastníci skupinových diskusí se shodují, že výsledky/výstupy programu OMEGA by měly mít především vazbu na dopad, ne na formální splnění definice výsledku dle metodiky RIV. Zůstává-li dle současné legislativy nutné dosahovat výsledků definovaných v metodice RIV, mělo by se spektrum uznávaných výsledků rozšířit o publikační (články, kapitoly, knihy) a diseminační výsledky (konference, workshopy, výstavy). To bylo odůvodněno jejich snazším rozšiřováním (aplikací) k uživatelům výstupů výzkumu a tím i maximalizaci dopadu výzkumu do společnosti. Uznávány by měly být i dokumenty koncepční povahy (H_{konc}), výzkumné zprávy bez nutnosti utajení, průmyslové vzory (pro zapojení výtvarných oborů – designu) a patenty (především jako výsledek multidisciplinárního výzkumu). Současné definice výsledků typu N_{met} (certifikovaná metodika) a N_{map} (odborné mapy) nepřispívají k naplnění hlavního cíle programu a je nutné je redefinovat. V případě orientace na výsledek dle metodiky RIV stoupá důležitost diseminačního plánu projektu a podpory a kontroly ze strany poskytovatele (TA ČR) při správě podpořeného projektu.

V rámci skupinových diskusí zazněly výzvy, aby se výsledky programu OMEGA nepodřizovaly metodice RIV, neboť tento rejstřík může významným způsobem podvazovat inovační potenciál společenských a humanitních věd. Aby bylo prostředků státního rozpočtu určených na podporu aplikovaného výzkumu společenských a humanitních věd využito pokud možno co nejefektivněji, bylo by vhodné doplnit hodnocení dosažení určitého výsledku dle metodiky RIV o hodnocení potřebnosti a úspěšnosti projektu pro společnost na základě jeho plánovaných a posléze skutečných dopadů.

Většina účastníků skupinových diskusí je toho názoru, že je potřebné učinit korcky pro reflexi jejich definice i pro možnosti rozšíření uznávaných aplikovaných výsledků, tak, aby lépe vyhovovali potenciálu společenských a humanitních věd:

- **H_{konc} (Výsledky promítnuté do schválených strategických a koncepčních dokumentů VaVaI orgánů státní nebo veřejné správy)**

Je doporučeno, aby výsledek typu H_{koc} byl zařazen mezi bodované (uznávané) typy výsledků programu OMEGA a nevztahoval se pouze na „tvorbu specializovaných politik výzkumu, vývoje a inovací

T A Č R

a koncipování dlouhodobých programů výzkumu, vývoje a inovací“, ale vztahoval se na potřeby tvorby politik a koncepčních dokumentů celé státní správy a samosprávy, resp. veřejné správy.

- **N_{map} (Specializovaná mapa s odborným obsahem)**

Účastníky skupinových diskusí byly vyjádřeny pochybnosti nad tím, zda výsledek typu N_{map} (a N_{met}) má potenciál naplnit hlavní cíl programu („posílení výzkumných aktivit v oblasti aplikovaných společenských věd a uplatnění výsledků těchto aktivit pro zvýšení konkurenceschopnosti České republiky, zvýšení kvality života jejich obyvatel a vyvážený socio-ekonomický rozvoj Společnosti“) a zda má vůbec nějaký reálný dopad v praxi.

- **N_{met} (Certifikovaná metodika)**

Účastníky skupinových diskusí byly vyjádřeny pochybnosti rovněž nad výsledkem typu N_{met}. Stejně jako u výsledku N_{map} je pochybováno nad tím, zda má výsledek potenciál naplnit hlavní cíl programu („posílení výzkumných aktivit v oblasti aplikovaných společenských věd a uplatnění výsledků těchto aktivit pro zvýšení konkurenceschopnosti České republiky, zvýšení kvality života jejich obyvatel a vyvážený socio-ekonomický rozvoj Společnosti“) a zda má vůbec nějaký reálný dopad v praxi.

Aby výsledek typu N_{met} lépe vyhovoval společenským a humanitním oborům, bylo by dobré podrobit reflexi, zda jeho definici odpovídá tvorbě nových metod užívaných či potřebných pro změnu společenské reality (rámcí společenských a humanitních věd). Jako příklad byly zmíněny metody geofyzikálního výzkumu, metodické pomůcky pro práci s obecněstvem – výchova k divácké percepci. Účastníci se shodují, že je potřeba lépe definovat účel a cíl certifikovaných metodik. Metodiku nejen vyvinout a certifikovat, ale také reálně aplikovat a prokázat tím její užitečnost.

- **B (Odborná kniha)**
- **J (Recenzovaný odborný článek)**
- **C (Kapitola v odborné knize)**
- **D (Článek ve sborníku)**

Z skupinových diskusí vyplývá, že výsledek vhodný pro časopisy, články, knihy a další publikace by neměly být vyřazeny z bodovaných výsledků projektů společenských a humanitních věd, a to pro jejich snazší šíření do společnosti a tím zvyšování aplikace výstupu a podpoře jeho dopadů.

Bylo by účelné rozšířit množinu uznatelných výsledků na novinové články a články v časopisech (neodborný tisk), učebnice a další učební materiály, které zvyšují úroveň znalostí ve společnosti.

- **A (Audiovizuální tvorba)**
- **R (Software)**

Mělo by dojít k redefinici a explicitnímu zmínění všech typů výstupů, které by mohly být zařazeny do výše uvedených kategorií, jako např. online aplikace, online didaktická pomůcka, webové aplikace, prezentace na You Tube (nová média a sociální sítě) apod. Pokud by nebylo možné výše uvedené kategorie uznávat v rámci výsledku typu A nebo R, mělo by dojít k definici nové kategorie. Mělo by

T A

Č R

dojít k upřesnění, co tato kategorie všechno obsahuje a zda nemůže dojít k duplicitám mezi výsledky A a R.

- **M (Uspořádání konference)**
- **W (Uspořádání workshopu)**
- **E (Uspořádání výstavy)**

Je považováno za důležitý bod – možná s nějakou hranicí, jako např. minimální počet účastníku apod. – protože např. konference hrají velmi důležitou roli při propagaci, zvyšování povědomí o aktuálních a nových tématech a jsou příležitostí pro navazování kontaktů a síťování.

- **V_{souhrn} (Souhrnná výzkumná zpráva)**

Bylo uvedeno, že stěžejním výsledkem v nové metodice RIV je výzkumná zpráva (bez nutnosti utajení), neboť v rámci SHV výzkumu jsou výzkumné zprávy typickými výsledky. Program OMEGA by měl nově tento výsledek uznávat. Dále bylo uvedeno, že mezi zprávami jsou velké rozdíly a bylo by vhodné rozlišovat, co by mělo být uznáváno jako výzkumná zpráva a co již ne. Rovněž i zástupci resortů by uvítali zařazení výzkumné zpráva bez podmínky tajnosti jakožto uznávaného výsledku aplikovaného výzkumu společenských a humanitních věd do programu OMEGA.

- **F_{prům} (Průmyslový vzor)**

Protože jde o designérská řešení, tj. vizuálně vnímatelnou vlastnost výrobku, nikoliv např. o jeho technickou nebo konstrukční podstatu, mohou být tímto typem výstupu (resp. výsledku) oslovené uměnovědné či výtvarné obory, které jsou nedílnou součástí společenských a humanitních věd. Diskutující zmiňují, že pro design i volnou tvorbu je důležitá možnost uplatnit se na poli aplikovaného výzkumu, hlavně pro obory jako je produktový a průmyslový design. Byly sděleny i zahraniční příklady, že i grafický design či tvorba interiérů může být "aplikovaný výzkum". Bylo doplněno, že nejen funkční, ale i esteticky zajímavý výrobní nástroj či pomůcka nutně ovlivňuje samu práci s ním a práci na vykonávaných úkonech. Rovněž design pro „všech pět smyslů“ získává na významu, kdy např. automobilky vynakládají prostředky na VaVal za účelem vyvinutí specifického zvuku při zavření dveří vozů, na vůni a hmatový vjem kožených interiérů, účinnost světlometů apod.

T A

Č R

Otázka: Jaké další typy výstupů/výsledků jsou pro společenské a humanitní vědy typické?

Klíčová otázka

Jaké další typy výstupů/výsledků jsou pro společenské a humanitní vědy typické?

Klíčové sdělení

Výstupy (resp. výsledky) aplikovaného výzkumu společenských a humanitních věd mohou mít i jiný charakter, než je definován v metodice RIV. Celospolečenský potenciál aplikovaného výzkumu společenských a humanitních věd, resp. uměnověd, může být podvazován nutností dosáhnout předem definovaného výsledku (resp. výstupu) z metodiky RIV. Aby mohlo dojít k plné podpoře čerpání inovačního potenciálu společenského a humanitního výzkumu za současné nutnosti dosáhnout nejméně jednoho výsledku definovaného v metodice RIV by bylo dobré, aby došlo ke změně definic jednotlivých výsledků RIV a k rozšíření tohoto rejstříku o výsledky typické pro společenské a humanitní vědy, resp. uměnovědy. Jako výsledek aplikovaného výzkumu podávaného společenskými a humanitními vědami, resp. uměnovědami by mělo být uznáno specifické a prokazatelné zlepšení kvality života veřejnosti nebo její části, které mělo základ v aplikaci již existujících vědeckých poznatků. To si žádá užší propojení poskytovatelů podpory v ČR a koordinaci jejich strategického směřování v podpoře společenských a humanitních věd.

Bylo zopakováno, že společenskovední výzkum má za úkol zvýšit kvalitu života obyvatel a vyvážený socioekonomický rozvoj společnosti tzn., že výsledky se musí dostat co nejvíce k samotným uživatelům. Jinými slovy, jako výsledek aplikovaného výzkumu by mělo být uznáno specifické a prokazatelné zlepšení kvality života veřejnosti nebo její části, které mělo základ v aplikaci již existujících vědeckých poznatků.

Je nutné brát v úvahu heterogenitu společenských a humanitních věd, resp. uměnovědy a s tím související rozdílné výzkumné metody a postupy, jako např. research by design (jakákoliv řešení, při kterých je design podstatnou součástí výzkumného procesu), umělecký/kritický výzkum (sociálně-experimentální výzkum za pomoci umění v jeho živé podobě, umělecko-sociální experiment), analytický výzkum (Výzkum zaměřený na artefakt či tvůrčí metodu nebo koncepci) nebo consumer research, akční výzkum (cyklický výzkum s fázemi akce, vyhodnocení a reflexe s neustálým přizpůsobováním aktuální situaci pro změnu sociální reality) a další výzkumné metody zaměřené na uživatele (komunitní informatika, kontextuální design, participativní design, empatický design, emocionální design a další metody). Společenský a humanitní výzkum se stává stále více interdisciplinárním.

Je potřeba zaměřit síly na dosažení cíle projektu, než věnovat úsilí na naplnění definice konkrétního výstupu/výsledku projektu. Z tohoto důvodu se doporučuje spíše než o „aplikovaném“ výzkumu společenských a humanitních věd hovořit o „inovačním potenciálu výzkumu předávaného společnosti skrze výzkumné aktivity společenských a humanitních věd“, či za účasti těchto vědních disciplín v rámci interdisciplinárních výzkumných projektů.

Na skupinových diskusích opakovaně zaznělo, že u řady uznávaných výsledků metodikou RIV je problematické změřit jejich skutečný dopad, tj. aplikační potenciál (např. kolik relevantních aktérů využívá certifikovanou metodiku nebo si přečetlo určitý odborný článek). Účastník skupinové diskuse

T A Č R

je toho názoru, že dopady lze lépe měřit např. u výsledků typu „didaktická pomůcka“ nebo „architektonická studie“ (kolik organizací využívá didaktickou pomůcku, architektonickou studii atp.), které ovšem nejsou v metodice RIV explicitně definovány.

Na skupinových diskusích dále zaznělo, že ne všechny typy uznávaných výsledků metodikou RIV mohou přenést inovační potenciál společenských a humanitních věd do společnosti. Např. lingvistické vědy mají velký potenciál zkvalitnit život, ale nabízené výsledky nejsou pro tyto vědy typické. Bylo poznamenáno, že i další společenskovědní a humanitní obory se do výzkumných aktivit nezapojují, protože jsou limitovány stanovenými uznávanými typy výsledků v metodice RIV. Tím se může česká společnost připravit o jejich část inovačního potenciálu. Mělo by se apelovat na vytvoření např. nových kategorií, použitelných právě v oblasti společenskovědního výzkumu.

Na skupinových diskusích zazněl návrh, aby došlo k propojení metodiky RIV a RUV (Registr uměleckých výstupů), podobně, jako je praxe např. ve Velké Británii. Zástupci z řad RUV by uvítali snahu o propojení těchto rejstříků, především pro možnost uplatňování výsledků RUV pro komerční subjekty. Diskutující je toho názoru, že tím by se přínos společenských a humanitních věd, resp. uměnověd pro českou společnost zvýšil. Autoři evaluace považují za vhodné na tomto místě uvést stručný popis těchto rejstříků:

- Rejstřík informací o výsledcích = RIV je jednou z částí (datovou oblastí) informačního systému výzkumu, experimentální vývoje a inovací (IS VaV), ve které jsou shromažďovány informace o výsledcích projektů výzkumu a vývoje a výzkumných záměrů podporovaných z veřejných prostředků. Databáze RIV slouží jak pro účely hodnocení výsledků účelově a institucionálně podporovaného výzkumu, experimentálního vývoje a inovací a pro informování vědecké a ostatní veřejnosti o výsledcích výzkumu, experimentálního vývoje a inovací podporované z veřejných prostředků, tak poskytovatelům k získávání informací o tom, jak aktivní jsou řešitelé projektů, které poskytovatelé financují
- Registr uměleckých výkonů = RUV je systém zařazující umělecký výstup do tří kategorií dle významu (A,B,C,D) dle velikosti (K,L,M), dle ohlasu (X,Y,Z). Váhy kombinací dle Saatyho metody zpracoval tým přírodovědecké fakulty Univerzity Palackého v Olomouci; vznikla metoda poměrování a hodnocení uměleckých děl při vědomí relativnosti uměleckých soudů; ukazatel kvality je dle bodů RUV stanovován MŠMT.

Protože v rámci podpory společenských a humanitních, resp. uměnověd může docházet k prolínání s komplementárním programem NAKI (či NAKI II) navrhuje diskutující zahrnout do debaty o aktivaci a přečerpání inovačního potenciálu těchto oborů i Ministerstvo kultury, resp. zabývat se zamezeními duplicitního financování výzkumných projektů.

Jako hlavní nebo dílčí výstupy výzkumných aktivit společenských a humanitních věd, resp. uměnověd – které zároveň vedou ke snazšímu dosažení cíle společenskovědního projektu a k maximalizaci jeho dopadů – navrhuje účastníci skupinových diskusí tyto typy výstupů:

- **Psychodiagnostická metoda**

V rámci zaměření společenských a humanitních věd přímo na člověka a kvalitu jeho duševního života bylo doporučeno, aby se za výstup výzkumného projektu považovala i psychodiagnostická metoda. Ta

T A Č R

může být jak klinická tak testová. Testové metody jsou založeny na standardizovaném měření za využití psychometrických a statistických postupů a nástrojů. Klinické metody jsou více náchylné na zkreslení a zaměřují se na individuální odlišnosti a zvláštnosti. Tím umožňují lépe poznat konkrétní případ.

- **Didaktická metoda**

Zazněl názor, že vývoj nových učebních metod v kontextu měnících se potřeb společnosti je dalším přínosem společenských a humanitních věd společnosti. Jako příklad byly uvedeny nové učebnice, skripta, obsahy seminářů, masterclass, soutěží, metod hry na nástroje apod.

- **Didaktická pomůcka**

Diskutující jsou i toho názoru, že nové učební metody by měly jít ruku v ruce s moderními didaktickými pomůckami. Jako příklad byla zmíněna didaktika dějepisu jako jeden z příkladů aplikované vědy. Ve spolupráci se sociology byl proveden výzkum, jak učební metody v ČR fungují, ale nebyla možnost výstup projektu uplatnit dle metodiky RIV. Ať už se jedná o učebnice, webové aplikace – př. herní simulace, aj. Výsledky, které jsou v souladu s vzdělávacími trendy tedy není možné uplatnit. Dodal, že aplikaci ve SHV se rozumí různě. V. Kváča souhlasil, že to, jak a prostřednictvím čeho se bude učit, je dobrý příklad aplikace vědy.

- **Aplikace ICT (herní simulace a тренаžéry, PC hra)**

V rámci nových didaktických metod – ale nejen jich – byl na diskusních panelech identifikován další výstup, kterého dosahují společenské a humanitní obory: online aplikace, online didaktická pomůcka, herní simulace a тренаžéry, webové aplikace apod. Pokud by nebylo možné výše uvedené kategorie uznávat v rámci výsledku typu A nebo R, mělo by dojít k definici nové kategorie.

- **Mapovací/plánovací studie**

Dle diskutujícího je jedním z nejvýznamnějších faktorů utváření prostředí a porozumění tomuto prostředí, do popředí se tak dostávají obory související s navrhováním (krajinným, urbánním/územně plánovacím, architektonickým, konstrukčním, designérským) jakožto předpokladu vědomé správy prostředí. Taková správa prostředí je schopna řešit zásadní kolize, které nastávají v souvislosti s prudce nastupujícími inovacemi technologickými, krajinnými či sociálními (kolize mezi přírodně krajinným a urbánním, kolize mezi kulturním dědictvím a novou architekturou a urbanismem). Jedná se o kolize zásadně proměňujícími a ovlivňujícími kvalitu přírodně-krajinného, urbánního a architektonického prostředí jakožto činitele významně dopadajícího na kvalitu života, ekonomickou výkonnost a sociální soudržnost. Mapovací a plánovací studie přispívají atraktivnímu prostředí pro život v důsledku estetiky veřejného prostoru nebo kulturně atraktivních lokalit. Takové prostředí pak udržuje a alokuje lidský a další kapitál a má tak vliv na socio-ekonomický rozvoj.

Plánování, ale i urbanistická, architektonická, umělecká atd. studie potřebuje poznatky ze sociologického průzkumu a mapování prostředí (kulturní aktivity v regionech, v ČR, v zahraničí, participace studentů a pedagogů u místních aktivit apod.). Mapovací a plánovací studie napomáhá využití, tedy aplikaci nově získaných poznatků.

T A Č R

- **Vnímatelné vlastnosti produktu**

Diskutující navazuje na definice $F_{\text{prům}}$ – průmyslového vzoru, která praví, že jde o designéřská řešení, tj. o „vizuálně vnímatelnou vlastnost výrobku, nikoliv např. o jeho technickou nebo konstrukční podstatu“. Této definici tak odpovídá i např. scénář pro TV nebo divadelní hra, tvorba v uměleckých souborech lidí s postiženími aj., neboť ty mají také „vizuálně vnímatelnou vlastnost“ produktu, kromě toho také verbální sdělení a tedy navíc i „sluchovou vnímatelnou vlastnost produktu“.

- **Světelný a zvukový design**

Výzkum této oblasti se věnuje se uměleckým i technickým aspektům tvorby světelného nebo zvukového designu pro divadlo, koncerty, výstavy a jiné živé akce. Kombinuje praktické vědomosti s estetickými a teoretickými exkurzy. Zahrnuje vývoj od prvního nápadu přes konkrétnější představy, plánování a sestavování světelného nebo zvukového parku až po veřejné uvedení, to vše v kombinaci s vývojem a využíváním nových technologií.

- **Dílo, umělecký výstup**

Diskutující poznamenávají, že nositelem inovace (ve smyslu ekonomické aplikovatelnosti) může být i umělecké dílo jako takové prostřednictvím uplatnění umělecké invence. Ať už přímo (čím je dílo invenčnější, tím je o něj větší zájem a má ekonomický potenciál, který může být nevyužitelný vzhledem k charakteru investovaných veřejných statků) nebo formou multiplikací.

Uměnovědy – tedy např. divadelní, taneční a rozhlasové umění – jsou do značné míry též samy o sobě aplikovaným výzkumem a stávají se čím dál tím více interdisciplinárními, neboť umělci jsou stále lépe vybaveni pro utváření a rozšiřování nových znalostí ve svých oborech s dopadem do veřejného života.

Diskutující dodávají, že různé disciplíny v oblasti umění rozvíjejí své vlastní metody výzkumu a že se tento typ výzkumu postupně stává interdisciplinárním. Dále bylo podotčeno, že výzkum v oblasti uměnověd může být proveden např. jako součást samostatné vědomé strategie, jejímž účelem je nějaké zjištění, provedení šetření, pokládání otázek a vykonání průzkumu, který se týká některého z aspektů našeho světa.

V redukcujícím pojetí aplikovaného výzkumu v oblasti uměnověd můžeme dle diskutujících uvažovat o společenském kontextu např. scénických umění – divadlo jako společenská interakce, umělecko-sociální experiment, divadlo ve společenské akci. Dalším typickým výstupem s uměleckého rozsahu může být např. krajinná, urbánní či architektonická studie, urbanistická studie nebo projekt, aplikovaný design, artefakt, projekty místně specifického umění aj.

Umělecký výstup může být nositelem inovace i v rámci sociálních experimentů, divadla v sociální akci, projektů Site specific, Performance projektů, nebo v kombinaci nových médií apod.

Za umělecký výstup lze považovat i např. autorskou reflexi umělecké tvorby, postupu tvůrčích metod, dramaturgických koncepcí. analytický výzkum pro přípravu realizace uměleckého díla, kritická analytická reflexe umělecké tvorby (realizací a dopadů) včetně autorská reflexe umělecké tvorby, postupu tvůrčích metod, dramaturgických koncepcí.

T A

Č R

- **Studie proveditelnosti (i mimo oblast VaV)**

Studii proveditelnosti rozumějí účastníci skupinových diskusí hodnocení a analýzu potenciálu projektu, které mají za cíl podpořit proces rozhodování tím, že objektivně a racionálně zjistí silné a slabé stránky projektu, jeho příležitosti a hrozby a určí zdroje potřebné pro jeho uskutečnění, jakož i jeho vyhlídky na úspěch, jako např. evaluační studie. (např. pro oblast kulturních politik a realizaci nových programů podpory kultury a umění na úrovni veřejné správy; pro realizaci společných projektů s výrobní sférou (oblast využití technologií v umění, zakládání start-upů v oblasti kulturních a kreativních odvětví apod.).

- **Evaluační studie/dopadová studie**

Pro společenské a humanitní vědy je dle účastníka skupinové diskuse typická i oblast evaluací. Výstup by měl formu evaluační zprávy, což nyní není uznatelným výsledkem metodiky RIV. Diskutoval se vědecký přínos evaluační zprávy a bylo ujasněno, že se jedná především o evaluaci dokumentů, politik a záměrů, které jsou přínosem pro společnost (evidence-based). Přidaná hodnota v oblasti evaluací postavených na vývoji dat je spatřována i v predikci v dané evaluované oblasti (nezávislá evidence-based policy). Též je potřeba hodnocení dopadu, jak na implementaci politik společnost reaguje.

Dle dalších diskutujících evaluace veřejných politik, je-li prováděna kvalitně, má bezesporu rysy aplikovaného výzkumu v oblasti společenských věd. Určitým problémem je poměrně roztržitý význam pojmu. Např. všechny evaluace realizované na základě tohoto metodického pokynu (<http://www.s-f.cz/cs/Fondy-EU/Kohezni-politika-EU/Metodicke-pokyny/Methodika-evaluaci>), by měly parametry splňovat. Existují však i další evaluace, zvláště v oblasti rozvojové spolupráce, které by sem mohli spadat. Možnost podpory evaluací z programu OMEGA by dle diskutujícího mohlo výrazně napomoci rozvoji evaluační kultury v ČR, v oblasti fondů by bylo možné vedle evaluací financovaných z technické pomoci jednotlivých programů realizovat i finančně nezávislé evaluace z Omegy, ale především by toto otevřelo dveře pro evaluace národních politik.

- **Start up/spin off**

Výstupy výzkumných projektů mohou rovněž vést k založení podniku, a to především ve spojení multioborových témat. Diskutující se shodují, že výsledek typu „start up/spin off“ by měl být i součástí metodiky RIV.

- **Datové struktury a datové soubory**

Bylo navrženo, aby novým uznávaným výstupem SHV mohly být i data, resp. datové struktury, a to klasické i speciální. Data jsou jeden z bodů, které by do návrhu uznatelných výsledků TA ČR zařadil a je chybou, a zazněl názor, že v metodice RIV nejsou. Data jsou nezbytná pro evidence-based policy a otevřel otázku nepřístupnosti dat, jejich sdílení a to, že data v mezinárodním srovnání chybí. Byl zmíněn projekt CEF a dále, že databáze již existují, pouze se nevyužívají a nejsou všem přístupné, což je viděno jako bod k rozvoji. Byla zdůrazněna i nutnost sběru dat i o lidských potřebách, které jsou dle něj dnes předjímany bez ověření. O data je velký zájem i v rámci rozvoje měst, která nejsou schopna si je samy obstarat – př. průzkum využití volného času v Praze. Města za ně platí soukromým společnostem a výsledky nejsou dostatečné. Bylo doplněno, že jednorázové výzkumy pokaždé s jinou metodikou jsou problémem.

Výstup typu datová struktura ale nezasáhne všechny společenské a humanitní obory, neboť např. v psychologii není možné některá data zpřístupňovat. V oboru psychologie existují typické aplikované výstupy jako tvorba testů a diagnostických metod, na nichž je nejdražší sběr dat, ale zároveň je to to nejcennější pro další použití.

Datové soubory mohou být využívány dalšími sociálními vědci, kteří se shodnou nad jejich potřebností. V určitých oblastech chybí data o stavu, vývoji a je obtížné najít cestu, jak je financovat. Rovněž chybí data pro mezinárodní srovnání. Shromáždění a zveřejnění datových zdrojů je velmi

T A

Č R

důležité pro navazující výzkumy. Ke zvážení je povinnost zveřejnění na základě principů open-data. Viz např. <http://lapsi-project.eu/>

Další diskutující byl toho názoru, že databáze již existují, pouze se nevyužívají a nejsou všem přístupné, což vidí jako bod k rozvoji. Jednorázové výzkumy pokaždé s jinou metodikou jsou problémem.

- **Algoritmus**

Stejně tak bylo navrženo doplnit i uznatelnost vytvořených algoritmů. Jako příklad byla uvedeno to, že velká data jsou považována za nové nerostné bohatství 21. století. Pro využití jejich plného potenciálu je klíčový vývoj nových algoritmů v jednotlivých oblastech, včetně automatického zpracování textů a jazyka v rámci obrovských datových setů.

- **Prototyp hardware**

Společenské a humanitní vědy mohou přinášet i výstupy v podobě hardwaru. Jako příklad byly uvedeny pokročilé koncové zařízení pro ovládání a správu digitálního obsahu (včetně vzdělávacího) šířeného v rámci moderních digitálních platforem nebo prostřednictvím televizního přístroje propojeného s internetem.

4.4 Výstupy SHV dle zahraniční praxe

Otázka: *Jaké výstupy jsou typické pro aplikovaný výzkum společenských a humanitních věd v zahraničí?²*

Klíčová otázka

Jaké výstupy jsou typické pro aplikovaný výzkum společenských a humanitních věd v zahraničí?

Klíčové sdělení

Podpora společenskovedního výzkumu v zahraničí se soustředí na problémově orientovaný výzkum a klíčovým aspektem je definice cílů výzkumů, ne jeho výstupů/výsledků. Striktní rozdělení na aplikovaný a ne-aplikovaný výzkum, které je obvyklé v přírodních a technických vědách, je ve společenských vědách často kontraproduktivní, neboť nový vzhled nebo prohloubení poznání daného jevu, může mít praktický a pozitivní dopad na socio-ekonomickou realitu.

Nejpodstatnějším závěrem rešerše z roku 2008 je to, že podpora společenskovedního výzkumu se začíná soustředit na problémově orientovaný výzkum a klíčovým aspektem je definice cílů výzkumů, ne jeho výstupů/výsledků. V této souvislosti získává na významu to, kdo tyto cíle definuje. Rovněž by měli být zahrnuti i ti, kteří budou výstupy výzkumu používat, aby byla tvořena vazba mezi výsledky výzkumu a použitím těchto výsledků. Tento trend také do jisté míry opodstatňuje ne příliš striktní a mnohdy úplně chybějící rozdělení mezi aplikovaným a základním společenskovedním výzkumem. Často právě nový vzhled nebo prohloubení poznání daného jevu, může mít praktický dopad v závislosti na tom, co firmy či jiní aktéři potřebují. Tedy striktní rozdělení na aplikovaný a ne-aplikovaný výzkum, které je obvyklé v přírodních a technických vědách je ve společenských vědách často kontraproduktivní (aplikovaný výzkum jako výzkum který aplikuje existující teorie a poznání za dosažením určitého konkrétního produktu nebo odpovědi a ne-aplikovaný výzkum jako výzkum, který rozšiřuje poznání a mnohdy nemá konkrétní cíl).

² Viz Příloha č. 10. Podpora aplikovaného společenskovedního a humanitního výzkumu: Dobrá zahraniční praxe

4.5 Zvýšení dopadů SHV dle zahraniční dobré praxe

Cílem rešerše vypracované pod vedením Dr. Marka Havrdy je poskytnout přehled dobrých zahraničních praxí v oblasti podpory společenskovedního a humanitního výzkumu. Tato rešerše se zaměřuje na osm zemí: Velká Británie, Finsko, Norsko, Austrálie, Kanada, Německo, Rakousko a Estonsko. Jako referenční země byly vybrány státy, které se dlouhodobě věnují rozvoji výzkumné politiky a/nebo jsou České republice kulturně a institucionálně blízké. Ze starých členských zemí EU byly zkoumány Velká Británie, Finsko, Německo a Rakousko; z nových zemí EU Estonsko; ze zemí mimo EU pak Norsko, a ze zemí mimo Evropu Kanada a Austrálie. Tato rešerše zkoumá pět témat: Vláda a struktura podpory, Národní a regionální strategie, Programy a zaměření, Univerzity a Infrastruktura.

Otázka: Jaká je zahraniční dobrá praxe v podpoře dopadů výzkumných projektů společenských a humanitních výzev?³

Klíčová otázka

Jaká je zahraniční dobrá praxe v podpoře dopadů výzkumných projektů společenských a humanitních výzev?

Klíčové sdělení

Mezi zahraniční dobrou praxi patří zapojení různých zájmových stran do přípravného procesu podpůrných programů, čímž je podporována společenská objednávka výzkumu. Financování výzkumné infrastruktury probíhá velmi často pomocí tzv. Roadmap. Významné jsou i aktivity v oblasti popularizace výzkumu, ať už se jedná o popularizaci ve smyslu interakce se širokou veřejností nebo o popularizaci ve smyslu mezinárodně se zviditelnit a vytvářet atraktivnější prostředí pro nejrůznější spolupráci. Vytváření atraktivního prostředí pro výzkumné pracovníky a školení mladého talentu je stále rostoucí prioritou a to zvláště v zemích, které se snaží stát se tzv. "innovation leader". Dalšími častými infrastrukturními prioritami je digitalizace služeb, databázi trojrozměrných digitálních modelů historických artefaktů (např. ve výzkumných muzeích Leibnitzovy společnosti v Německu) nebo artefaktů, digitalizace a unifikace databází (i virtuálních) využitelných pro výzkum, evaluace výzkumu a jeho dopadu a spolupráce mezi vládou, univerzitami, výzkumnými institucemi a soukromými firmami. Další možností je pořádání festivalů nebo veletrhů za účelem podpory vztahu mezi výzkumnými týmy nebo mezi výzkumem a praxí, nebo a ne-akademickou veřejností.

Na základě rešerše lze zjistit zahraniční dobrou praxi, kdy samotnými poskytovateli podpory a jinými organizacemi, které vytvářejí podklady pro strategické dokumenty a zapojují do přípravného procesu různé zájmové strany. To můžeme vidět i například v Kanadě (Federation for the Humanities and Social Sciences), Austrálii (Australian Research Council nebo Innovative Research Universities) nebo Norsku (Research Council of Norway). Příprava podkladů je tedy často jedna z funkcí hlavních vládních institucí pro podporu výzkumu, ale v mnoha zemích existují i další důležitá menší a nezávislá centra či uskupení, která reprezentují určité zájmové strany a vytváří a publikují podklady pro strategické dokumenty.

Popularizace výzkumu je stále jedna z velkých priorit mnoha strategií, ať už se jedná o popularizaci ve smyslu interakce se širokou veřejností nebo o popularizaci ve smyslu mezinárodně se zviditelnit

³ Viz Příloha č. 10. Podpora aplikovaného společenskovedního a humanitního výzkumu: Dobrá zahraniční praxe

T A Č R

a vytvářet atraktivnější prostředí pro nejrůznější spolupráci. Vytváření atraktivního prostředí pro výzkumné pracovníky a školení mladého talentu je stále rostoucí prioritou a to zvláště v zemích, které se snaží stát se tzv. "innovation leader". Dalšími častými infrastrukturními prioritami je digitalizace služeb, digitalizace a unifikace databází využitelných pro výzkum, evaluace výzkumu a jeho dopadu a spolupráce mezi vládou, univerzitami, výzkumnými institucemi a soukromými firmami.

Jako příklady podpory dopadů výzkumných projektů společenských a humanitních věd lze uvést tyto následující aktivity:

Konkrétní projekty (infrastrukturní):

- John R. Evans Leaders Fund je fond pod kanadským fondem pro inovace, který podporuje mnoho konkrétních menších infrastruktur jako například tvorba různých laboratoří a databází. V oblasti sociálních věd se například jedná o databázi patologického hráčství, nebo o laboratoř zaměřenou na sociální media.
- HuNI je Astralská virtuální laboratoř a databáze, která unifikuje 28 různých australských databází pro humanitní výzkum a také poskytuje online rozhraní pro porovnávání výsledků a spolupráci několika výzkumných týmů.
- Financování výzkumné infrastruktury pomocí tzv. Roadmap pro výzkumnou infrastrukturu je běžné ve všech zkoumaných zemích (pro členské státy EU viz ESFRI; pro Kanadu a Austrálii).
- Kanadský Canadian Research Data Center Network je projekt, který poskytuje přístup k databázím v šesti kanadských univerzitách a snaží se také o vzdělávání výzkumných pracovníků.
- Australský Humanities Networked Infrastructure poskytuje ne jenom zjednodušený přístup do všech hlavních databází, ale také nástroje pro virtuální spolupráci mezi výzkumnými týmy.
- Německý projekt Cultural Heritage Digitization vytváří databázi trojrozměrných digitálních modelů historických artefaktů a tím mimo jiné usnadňuje výzkumným pracovníkům přístup k daným artefaktům.
- Britský Museum, Galleries and Collections Fund poskytuje podporu výzkumným muzeím, která nemohou být financována pouze jednou univerzitou. Německá výzkumná muzea Leibnizovi společnosti, která se věnují humanitním oborům, jsou celkem tři, včetně Germanisches Nationalmuseum, které je největším německým kulturním muzeem a má nejbohatší knihovnu.

Tvorba podkladů pro politiku výzkumu (obecně):

- Kanadský projekt Big Thinking je organizován Federací pro humanitní a společenské vědy (Federation for the Humanities and Social Sciences) a tento projekt dává výzkumným pracovníkům prostor přednést svoje závěry (relevantní pro tvorbu veřejné politiky) kanadské vládě. V rámci tohoto projektu byly v loňském roce prezentovány například výzkumy o šikaně, společném bydlení a manželství, svobodě na internetu a práci a vývoji. Všechny tyto prezentace jsou potenciálním podkladem pro veřejnou politiku. Tento příklad je specifický

T A Č R

tím, že vláda nežadává akademickým pracovníkům výzkum, ale nechá akademické pracovníky přednést svůj názor (podpořený výzkumem) bez tematického omezení.

UK:

V UK nadále fungují festivaly sociálních věd zmíněné v rešerši z roku 2008. ESRC publikoval evaluaci dopadu festivalu sociálních věd 2012. Podle tohoto výzkumu pro většinu zúčastněných institucí vytvořil tento festival možnost pro zkoumání vztahu mezi výzkumem a praxí a ne-akademickou veřejností. Podobné akce popularizující výzkum organizuje i AHRC, jako například Creative Economy Showcase Event (možnost pro firmy poskytující inovativní produkty a řešení je prezentovat jak široké veřejnosti tak ostatním výzkumným pracovníkům).

Německo:

BMBF i v současnosti prezentuje své výzkumy na různých veletrzích jako například Hannover Messe. Projekt Roky na téma vědy také úspěšně pokračuje a každý rok má nové zaměření. V roce 2014 se jedná například o "Digitální společnost", což oblast se silným společenskovedním elementem.

Finsko:

Některé programy zaměřené na popularizaci výzkumu se zachovaly, jako například Týden vědy, který naposledy proběhl v roce 2013 v muzeu v Tampere se zaměřením na přírodní vědy a výzkum v oblasti inženýrství. Je však možné konstatovat, že Finská strategie je více zaměřená na evaluaci než popularizaci vědy a výzkumu; Program Science in Society, který dříve pořádal akce pro popularizaci výzkumu je nyní zaměřen právě na evaluaci výzkumu.

4.6 Zvýšení dopadů SHV dle dotazníkového šetření

Dotazníkové šetření proběhlo elektronickou cestou. Celkem byla provedena tři kola, která reflektovala rozdělení klíčových cílových skupin. První skupinu tvořili zástupci řešitelů, druhou pak zástupci neúspěšných uchazečů a třetí skupinu, která byla nejhůře zjistitelná a oslovitelná, tvořili zástupci případných uživatelů výsledku.

Otázka: Jakým způsobem jsou rozšiřovány výstupy projektů programu OMEGA?

Klíčová otázka

Jakým způsobem jsou rozšiřovány výstupy projektů programu OMEGA?

Klíčové sdělení

Nejčastěji jsou výstupy programu OMEGA šířeny osobními kontakty s potenciálními uživateli výstupu (87 %), kterými jsou převážně orgány veřejné správy. Téměř shodně využívaným způsobem šíření výstupů jsou publikační činnosti (84 %). To dokresluje nejen charakter výstupů projektů společenskovedního výzkumu, ale také nastavení institucionální podpory výzkumných organizací ve vazbě na RIV, ačkoliv tyto výstupy nejsou uznatelnými výsledky projektů. Dle respondentů jsou výstupy podpořených projektů téměř ze 2/3 rozšiřovány integrací do systému vzdělávání a pořádáním různých konferencí, workshopů a výstav. K diseminačním aktivitám jsou z 29 % využíván neodborný tisk, z 12 % sociální sítě a média.

Program OMEGA má za cíl podporovat takové projekty, které přinášejí aplikované – aplikovatelné výsledky. Diseminace výstupů projektů a způsoby, jak k ní dochází, je důležitým procesem, který přímo ovlivňuje dopady programu a tedy účelové podpory jako takové. Respondenti měli možnost volit z více odpovědí.

Tab. 4: Označte prosím způsoby rozšiřování výstupu z podpořeného projektu

Rozšiřování výstupu	Ano		Ne/nezvoleno		Nevím/bez odpovědi		Celkem		
	abs.	%	abs.	%	abs.	%	abs.	%	
Osobními kontakty s potenciálními uživateli výstupu									
Řešitelé	66	87	10	13	0	0	76	100	
Publikačními činnostmi (publikace, impaktovaný časopis)									
Řešitelé	64	84	12	16	0	0	76	100	
Pořádáním konferencí, workshopů nebo výstav									
Řešitelé	46	61	30	39	0	0	76	100	
Integrací výstupů do (dalšího) vzdělávání (kurz, přednáška apod.)									
Řešitelé	46	61	30	39	0	0	76	100	
Založením webového portálu									
Řešitelé	32	42	44	58	0	0	76	100	
Články v tištěných popmédiích (denní tisk, neodborná periodika)									
Řešitelé	22	29	54	71	0	0	76	100	
Využíváním sociálních sítí a médií (youtube, facebook, aplikace apod.)									
Řešitelé	9	12	67	88	0	0	76	100	
Prodejem licence nebo uživatelských práv									
Řešitelé	7	9	69	91	0	0	76	100	
Televizním nebo rozhlasovým vysíláním									
Řešitelé	5	7	71	93	0	0	76	100	
Založením podniku (start up/spin off)									
Řešitelé	0	0	76	100	0	0	76	100	

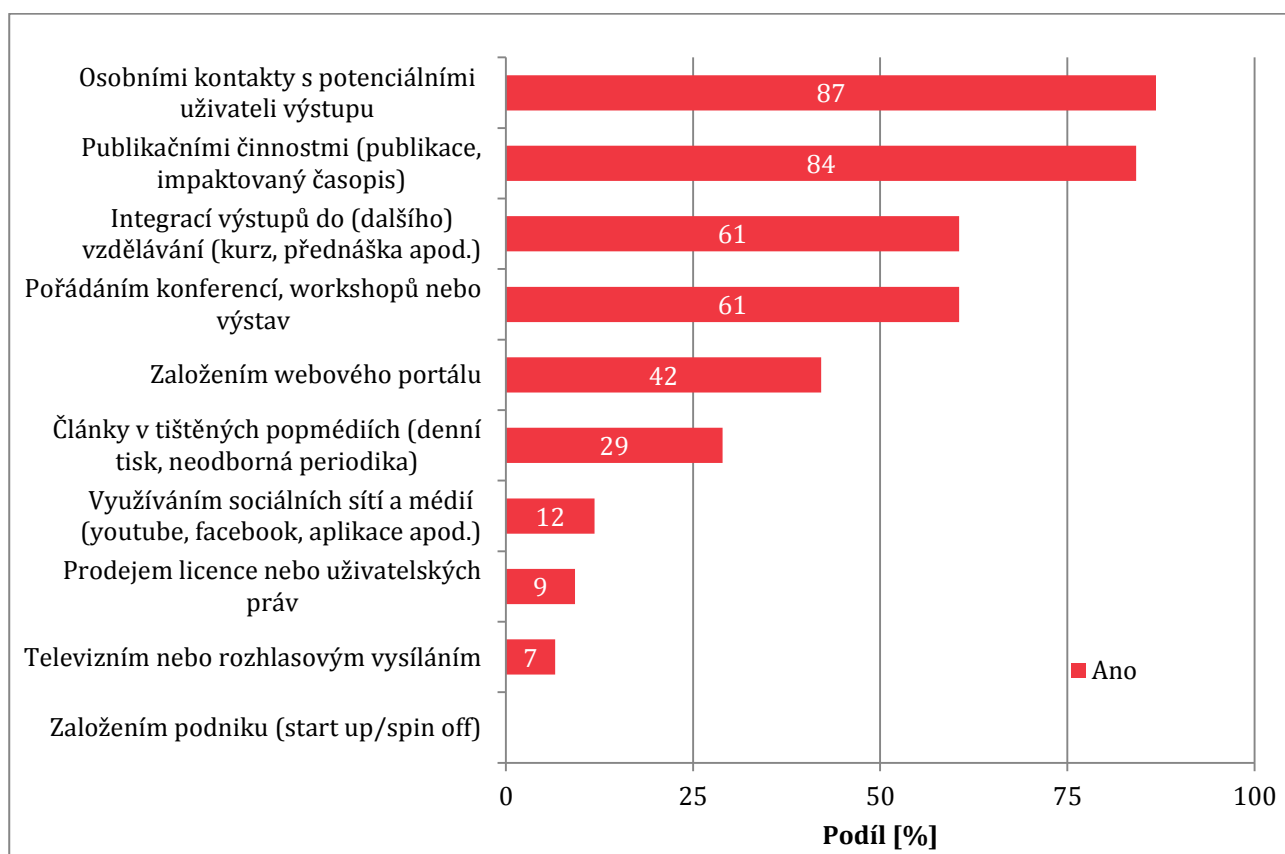
Pozn.: Respondentům bylo umožněno vybírat více možností

Nejčastěji respondenti šíří výstupy projektů osobními kontakty (87 %). To může poukazovat na provázanost výzkumných organizací zabývajících se společenskovedními disciplínami s jednotlivými uživateli výstupů projektů (kterými jsou především se zástupci veřejné správy).

T A Č R

Téměř shodně využívaným způsobem je podle respondentů šíření výstupů publikačními činnostmi (84 %). To poukazuje na charakter výstupů projektů společenskovedního výzkumu, ale také na nastavení institucionální podpory výzkumných organizací a systému registrace v Rejstříku informací o výsledcích (dále též RIV), a to i přestože odborné články a ostatní publikační činnosti nejsou uznatelnými výsledky projektů.

Graf 2: Označte prosím způsoby rozšiřování výstupu z podpořeného projektu



Téměř ze 2/3 jsou výstupy podpořených projektů dle výběru respondentů rozšiřovány integrací výstupů do systému vzdělávání a pořádáním konferencí, workshopů nebo výstav. Je zřejmé, že výzkumníci z řad veřejných vysokých škol mohou a aplikují své výstupy ve výuce (podílí se na 75 podpořených projektech), či je zapojují do vzdělávacích kursů a přednášek, které mají samozřejmě také přímou vazbu na účast na konferencích a organizaci workshopů a výstav.

Necelých 10 % výstupů projektů programu aplikovaného programu je šířeno prodejem licence nebo uživatelských práv. Ještě méně využívanými možnostmi dle respondentů jsou způsoby televizního a rozhlasového vysílání a založením podniku (start up/spin off). Takovou možnost nevedl žádný z respondentů.

Vybrané otevřené komentáře k programu OMEGA

Tab. 5: Prostor pro Váš komentář:

Vybrané komentáře	
Řešitelé	„Program Omega je velmi inspirující. Na to, že projekty jsou velmi malé, tak jsme strávili několik měsíců pracovního času vypracováváním průběžných zpráv, závěrečných zpráv, implementačního plánu apod. Ve výsledku tak 30–40 procent času financovaného projektem padlo u všech členů našeho týmu na administrativu projektu. A tato činnost samozřejmě neměla vliv na výsledek – akorát se skutečná práce přenesla do části "neplacených" činností... Ani u evropských projektů, které jsou řádově vyšší, není tolik administrativy. Celkově to vede k frustraci pracovníků, protože tolik (nemám na mysli konkrétně TAČR) nezáleží na výsledku jako na vyúčtování do halíře...“
Řešitelé	„Program OMEGA považuji za prospěšný. Doba řešení projektů je však velmi krátká – během 2 let lze jen obtížně dosáhnout všech výstupů a zároveň ještě připravit a úspěšně zrealizovat komercializaci výsledků. Cíle programu velmi akcentují veřejný sektor (otázky regionálního rozvoje, hospodářské politiky), což následně znesnadňuje komercializaci výstupů (potenciálními odběrateli jsou pak zejména instituce veřejné správy, které většinou nemají dostatek zdrojů na nákup výstupů – rozpočtová omezení, pro výsledky lze jen obtížně hledat odběratele ze soukromého sektoru).“
Řešitelé	„Program Omega se zdá být poměrně účinným a administrativně méně náročným nástrojem pro genezi výzkumných výsledků a jejich uplatnění v praxi. Překvapuje mne však jeho malá flexibilita vůči potřebě přizpůsobit aktuální průběh řešení měnícím se podmínkám. Změnové řízení považuji za zbytečně náročné.“
Řešitelé	„Moje Vize TAČR Omega 2018–2030: Více financí na delší a větší projekty, které budou lépe monitorovány TAČR a méně administrativně náročné pro všechny zúčastněné.“
Řešitelé	„V průběhu řešení projektu byla retroaktivně zrušena bodová ohodnocení v RIV pro specializované mapy a metodiky. To výrazně poškodilo význam projektů TA ČR pro výzkumné organizace. Řada i významných výsledků aplikovaného výzkumu nelze zařadit do kategorií RIVu. Příkladem jsou např. populační prognózy, které jsou aplikací základního výzkumu v praxi, avšak RIV je nedokáže ocenit. Kategorie RIVu a nulové ohodnocení výsledku v RIVu u sociálně-vědního výzkumu povedou jistě k malému zájmu o projekty TA ČR.“
Řešitelé	„Ještě jednou prosím o zvážení, zda je od státu etické požadovat od neziskové organizace, aby dotovala rezortní výzkum.“
Řešitelé	„Výborná spolupráce s kontaktními osobami na TA ČR, které vždy vycházely vstříc a snažily se pomoci. Nepříjemné zkušenosti s procesem certifikace na ministerstvech.“
Řešitelé	„Realizace projektů z programu Omega měla velký význam pro rozvoj našich aktivit v oblasti OZE, pro navazování nové spolupráce i rozšiřování našich komerčně využitelných aktivit.“
Řešitelé	„Rok od roku upevňovaný časově náročný, rigidní, byrokraticko-administrativní systém aplikovaného výzkumu nevede k efektivitě a žádoucí flexibilitě. +Brusel vyžaduje administrativu. Obecně závazné právní předpisy ani přístupy v ČR se zřejmě také zásadně nezmění.“
Řešitelé	„V hodnocení návrhů projektů a jejich administraci došlo v posledních letech v TA ČR k výraznému zlepšení. Software k administraci projektu je pro řešitele přívětivý. To jsou hlavní důvody, proč hodnotím TA ČR, včetně programu OMEGA za významně lepší, než jsou“

T A

Č R

jiné agentury poskytovatelů v ČR.“

Účastníci „Problematická je spoluúčast příjemců a motivace firem ke spolupráci....“

Účastníci „Zaměření programu zejména na metodiky a podobnou podporu státních úřadů považuju spíš za kuriozitu. Program rozhodně nevede do vod vědecké práce s mezinárodním impaktem. Na druhou stranu bylo hodnocení velice transparentní a dělá dojem férovosti.“

Účastníci „Aktuální celospolečenské výzvy by vyžadovaly mnohem šířeji pojatý program, přizpůsobený společenským vědám zejména pokud jde o charakter výstupů.“

Účastníci „Kdybych již minule na začátku podávání projektu OMEGA dostal kvalifikovanou informaci (opakovaně mi bylo sděleno, ano, to určitě podejte!), že aplikace ... nepatří do OMEGA (podle mne tam jednoznačně patří – postupy šetří čas, náklady, přispívají k ochraně i popularizaci), tak bych ty desítky formulářů nevyplňoval a mohl jsem čas využít účelněji jinde.“

4.7 Rozhovory se zahraničními experty

V říjnu 2015 byly vedeny rozhovory se zástupci třech organizací Spojeného království podporující výzkum, vývoj a inovace v oblasti ekonomického růstu, investic, veřejných služeb a kreativních odvětví⁴. Rozhovory vedl Marcel Kraus s těmito partnery: RICHARD RUSSELL (Director, Policy & Research at Arts Council England), HASAN BAKHSHI (Director, Creative Economy in Policy & Research at NESTA) a MARTIN SMITH (Dr.), Managing Director, West Bridge Consulting c/o Ingenious.

Diskutován byl především program na podporu inovací prostřednictvím digitalizace v umění (Digital R&D Fund for the Arts) a investiční program pro sociální inovace (Nesta Impact Investments).

Podpora kulturních organizací v zapojování do inovačních procesů a ve využívání nových technologií pro svou udržitelnost má význam jak pro pozitivní dopady na udržitelný socio-ekonomický rozvoj společnosti, tak pro konkurenceschopnost národních ekonomik a jejich srovnání se světovými trendy v rámci rozvoje globálního propojení, internetu, virtuální reality, souvisejících nových technologií, resp. kreativní a digitální ekonomiky. V současnosti v ČR srovnatelný program účelové podpory VaVal není k dispozici, pročež lze doporučit a) umožnění účasti kulturních institucí (příspěvkových organizací soukromého práva) v projektech VaVal stávajících programů b) započít vývoj programu nového s přihlédnutím k platným strategiím rozvoje digitální ekonomiky a rozvoje kulturních a kreativních průmyslů, které jsou v současnosti připravovány Radou vlády pro konkurenceschopnost a hospodářský růst.

Poznatky a oblasti pro možný přenos dobré praxe v podpoře VaVal z UK:

- Programy pro podporu sociálních inovací a propojování uměleckých organizací a technologických firem za účelem provádění společného VaVal jsou financovány z výnosů státní loterie (do budgetů investičních programů přispívají banky, nadace a další nevládní organizace státní správy UK)
- Programy jsou tvořeny ve spolupráci několika institucí
- Programy schvalují tyto instituce v rámci ustaveného řídicího orgánu programu (např. na základě memoranda)
- Tvorba programu je autonomní, prováděný institucemi s maximální znalostí budoucích žadatelů a cílových skupin programu = tvůrci programu, resp. organizace, které je tvoří, se nacházejí „přímo u zdroje“
- Schvalovací proces programu je rychlý = možnost flexibilní reakce na rychle měnící se podmínky
- Hodnocení projektů provádějí tvůrci programu (ne externí hodnotící komise, resp. program je tvořen experty)
- Nesetká-li se projekt VaVal se svými stanovenými cíli, není toto vnímáno jako selhání projektu, ale jako poznání slepé uličky, jako možnost navázání nových kontaktů využitelných v budoucnosti, jako prostředek k opatření velkých dat apod.

⁴ Příloha č. 2

T A

Č R

- Pro dosažení maximálních dopadů má každý program nebo fond svůj tematicky zaměřený webový portál
- Dopady jsou podporovány i prostřednictvím podpory žadatelům, edukačních aktivit, toolkits aj. (včetně souvisejícího výzkumu o možnostech podpory dopadů příslušného programu)
- V oblasti investic do rizikových podniků na poli sociálních inovací je za ideální podniku považován takový, který je: zaměřený na dopady; inovativní; schopný jednat na empirickém základě (evidence based); jeho produkty jsou inkluzivní, přístupné a cenově dostupné; je schopen produkt šířit a je výjimečný v své vedoucí pozici na poli podnikání v oblasti sociálních inovací.
- Za účelem inovací je do současného diskursu přenosu znalostí a technologií „výzkumná organizace + podnik“ přibírány i „kulturní instituce“ = podnik naučí kulturní organizaci inovacím na základě znalostí tržních mechanismů X kulturní organizace naučí podnik inovacím na základě znalosti kreativních mechanismů; výzkumná organizace dodá patřičné know how nebo technologie
- Pro udržení konkurenceschopnosti tradičního průmyslu, pro využívání nemateriálních strategických zdrojů a pro „sladění not“ s měnící se globální ekonomikou je pozornost věnována tzv. kreativní a digitální ekonomice včetně zaměření na sociální inovace, resp. na jejich společenský dopad.

5 Závěr

V řadě zemí není výzkum v oblasti sociálních a humanitních věd striktně rozdělován na aplikovaný a základní. Aplikovatelnost je často považována za aspekt výzkumu, tak je tomu například ve Velké Británii, Německu nebo Rakousku. Některé země se nezabývají "aplikovatelností" výzkumu, ale spíše "inovacemi a inovativností" (např. Finsko, Norsko nebo Kanada). Tyto země v podstatě podporují aplikovaný výzkum (nebo „goal oriented“ výzkum), ale používají jiné označení. Používání termínu inovativnosti místo aplikovatelnosti umožňuje širší zaměření podporovaných projektů, protože pro inovace je často potřebný i základní výzkum (nové abstraktní poznatky a závěry). Ve všech státech je jasný záměr podporovat výzkum, který bude mít pozitivní efekt na sociální realitu, ale samotná "aplikovatelnost" není nezbytně jediným cílem veřejné podpory.

Výstupy (resp. výsledky) aplikovaného výzkumu společenských a humanitních věd včetně umění mohou mít i jiný charakter, než je definován v RIV, jako např. psychodiagnostická metoda; didaktická metoda; didaktická pomůcka; aplikace ICT; herní simulace a trenažéry; počítačová hra; mapovací a plánovací studie; vnímatelné vlastnosti produktu; světelný a zvukový design; dílo – umělecký výstup; studie proveditelnosti i mimo oblast VaV; evaluační studie; dopadová studie, založení podniku (star up, spin off; datové struktury a soubory; algoritmus, prototyp hardware aj.). Celospolečenský potenciál aplikovaného výzkumu společenských a humanitních věd, resp. uměnověd, může být podvazován nutností dosáhnout předem definovaného výsledku (resp. výstupu) z RIV.

Jako výsledek aplikovaného výzkumu podávaného společenskými a humanitními vědami, resp. uměním by mělo být uznáno specifické a prokazatelné zlepšení kvality života veřejnosti nebo její části, které mělo základ v aplikaci již existujících vědeckých poznatků. To si žádá užší propojení poskytovatelů podpory v ČR a koordinaci jejich strategického směřování v podpoře společenských a humanitních věd.

Pro zvýšení efektivity programu by bylo vhodné zaměřit síly na dosažení účinků a maximalizaci dopadů výzkumných projektů, než na dosažení formálního výstupu ve formě předem definovaných výsledků RIV. Je nutná celková změna kultury výzkumných organizací a jednotlivých týmů spočívající v orientaci na uplatnění výstupů jejich výzkumných projektů v praxi.

Samotné dosažení výsledku aplikovaného výzkumu definovaného v RIV často nezaručuje jeho využitelnost a naopak, mnohé užitečné a aplikovatelné výsledky společenských a humanitních věd často neodpovídají definici výsledků aplikovaného výzkumu v RIV. Některé společenské a humanitní vědy se do programu OMEGA nezapojují, neboť aplikace jejich výstupů neodpovídá uznávaným výsledkům dle RIV.

Současné definice a výčet výsledků aplikovaného výzkumu dle RIV se zdá být pro přečerpání inovačního potenciálu společenských a humanitních věd jako nevyhovující, mnohdy k dosažení cíle programu i kontraproduktivní. Účastníci skupinových diskusí se shodují, že výsledky/výstupy programu OMEGA by měly mít především vazbu na dopad, ne na formální splnění definice výsledku dle RIV.

Program OMEGA jakožto nástroj podpory aplikací společenských a humanitních věd generuje převážně výsledky, které ze své povahy přinášejí benefity nepřímé – tedy nekomerční. Manažeři

T A

Č R

programu reflektují, že současné podmínky podpory ukládají řešitelkám a řešitelům povinnost držet se definice výsledku aplikovaného výzkumu plynoucí z metodiky RIV. Všímají si snahy o modifikaci projektu tak, aby jeho výstupy odpovídaly metodice RIV, a to i přesto, že to přínosům projektu škodí.

Důvodem k nevyužívání uznávaných aplikovaných výsledků může být situace, kdy se projekty nepřipravují s úmyslem vygenerovat aplikovatelný výsledek, nýbrž pro navýšení příjmu na výzkumné aktivity. Na straně druhé je nutno dodat, že spektrum uznávaných výsledků a pravidla jejich uznávání a možnosti využití nemotivují k dosažení maximálního účinku a dopadu. Často je jejich dosažení nerealistické, zejména u výsledků typu N (certifikované metodiky a odborné mapy) a H (výstupy legislativní a nelegislativní povahy), buď vlivem nedostatečné komunikace mezi řešiteli a budoucími odběrateli nebo z důvodu změn „vlád a myšlení resortů“, které proběhnou v průběhu řešení projektu. Problémem je tedy i časový odstup mezi projevením zájmu o výsledek a faktickým splněním výsledku (odstup až 3 roky). Uplatnění výsledků v praxi může dle respondentů významně pomoci změna Metodiky hodnocení a využití RIV.