

## **Příručka pro uchazeče**

---

(souhrn nápověd z elektronického systému pro podávání návrhů projektů)

Č. j.: TACR/15-70/2017

# **1. veřejná soutěž Programu na podporu aplikovaného výzkumu, experimentálního vývoje a inovací THÉTA**

**2017**

T A

Č R

## Obsah

1	IDENTIFIKAČNÍ ÚDAJE PROJEKTU .....	3
	Identifikační kód projektu .....	3
	Název projektu v českém jazyce .....	3
	Název projektu v anglickém jazyce .....	3
	Veřejná soutěž, do které je daný projekt podáván .....	3
	Program, do kterého je daný projekt podáván v rámci soutěže .....	3
	Podprogram, do kterého je daný projekt podáván v rámci programu .....	3
2	PŘEDSTAVENÍ PROJEKTU .....	4
	Proč projekt děláte? Co z toho budete mít? .....	4
	Co chcete dělat? .....	4
	Jak to chcete dělat? .....	5
	Doba trvání projektu .....	5
	Kód důvěrnosti údajů .....	5
	Obory projektu .....	5
	Způsob uplatnění řešení projektu .....	6
	Analýza rizik ohrožující dosažení cíle projektu .....	7
	Motivační účinek podpory projektu .....	7
	Klíčová slova .....	7
	Kategorie výzkumu, experimentálního vývoje a inovací .....	8
	Aplikační garant .....	8
	Národní priority orientovaného výzkumu .....	9
	Obdobné a související projekty, výzkumné záměry a výsledky .....	10
3	UCHAZEČI PROJEKTU .....	11
	Identifikační údaje .....	11
	Adresa sídla .....	14
	Ostatní údaje .....	15
	Statutární orgán .....	15

**T A**

**Č R**

Finanční ukazatele .....	17
Vlastnická struktura.....	22
Dosavadní praxe .....	25
Osoby podílející se na řešení projektu za uchazeče .....	25
<b>4 ŘEŠITELSKÝ TÝM .....</b>	<b>26</b>
Klíčové osoby .....	26
Ostatní osoby podílející se na řešení projektu za uchazeče.....	29
Kontaktní osoby pro komunikaci s TA ČR.....	29
<b>5 VÝSTUPY/VÝSLEDKY PROJEKTU .....</b>	<b>30</b>
Hlavní výstupy/výsledky podporované programem .....	30
Další výstupy/výsledky nepodporované programem .....	36
<b>6 HARMONOGRAM PROJEKTU .....</b>	<b>36</b>
Výstupy/výsledky podporované programem .....	37
Ganttův diagram .....	38
<b>7 FINANČNÍ PLÁN.....</b>	<b>39</b>
Finanční plán za uchazeče .....	39
Přehled financí za projekt.....	47
Přehled financí za všechny uchazeče .....	47
Přehled financí za výstupy/výsledky .....	47
<b>8 DOPLŇUJÍCÍ ÚDAJE.....</b>	<b>48</b>
Nežádoucí oponenti nebo oponentky .....	48
<b>9 PŘÍLOHY ZA PROJEKT .....</b>	<b>50</b>
Přílohy za projekt.....	50
Další přílohy .....	50

# Úvod

Tato příručka pro uchazeče se vztahuje k 1. veřejné soutěži ve výzkumu, experimentálním vývoji a inovacích Programu na podporu aplikovaného výzkumu, experimentálního vývoje a inovací THÉTA, která byla vyhlášena dne 31. října 2017 Technologickou agenturou České republiky (dále jen poskytovatel). Příručka je koncipována jako souhrn návodů z elektronického systému pro podávání návrhů projektů a jejím cílem je usnadnit Vám přípravu návrhu projektu a podat jasné a stručné vysvětlení jednotlivých bodů formuláře pro podávání návrhu projektu.

Veškeré pojmy jsou uvedeny ve Všeobecných podmínkách (verze 4), které tvoří přílohu č. 6 směrnice SME-11 Příprava a vyhlášení veřejné soutěže v6, ve specifických podmínkách Smlouvy/Rozhodnutí o poskytnutí podpory a v příslušných vnitřních předpisech.

## Založení nového návrhu projektu

Návrh projektu se předkládá v elektronické formě prostřednictvím aplikace ISTA, dostupné na webové adrese <https://ista.tacr.cz/>.

Pro přístup do ISTA můžete použít stávající účet do IS Patriot (který Vám byl zaslán) nebo provést novou registraci.

Samotné založení nového návrhu projektu naleznete v menu „Nástroje“ → „Pracovní činnosti“ → „Mohu spustit“ → „**Registrace návrhu projektu**“ a následně výběrem veřejné soutěže THÉTA 1.

## Odeslání návrhu projektu

Vyplněný návrh projektu je nutné v ISTA elektronicky odeslat. Následně si hlavní uchazeč prostřednictvím ISTA vygeneruje list „Potvrzení podání elektronického návrhu projektu do ISTA“ (dále jen potvrzení podání), a to otevřením příslušného projektu v menu „Projekty“ → „Moje projekty“ → záložka „Přehled návrhu projektu“, a kliknutím na tlačítko „Potvrzení podání“. Tento list obsahuje datum a čas odeslání, který je taktéž uvedený v elektronicky odeslaném návrhu projektu. Tato data musí být shodná.

**Soutěžní lhůta začíná v 9:00 hodin dnem 1. listopadu 2017 a končí dnem 9. ledna 2018 v níže uvedené hodiny následovně:**

1. Návrh projektu bude možné odeslat prostřednictvím ISTA **do 16:30:00 hodin**.
2. Potvrzení podání elektronického návrhu projektu do ISTA bude přijímáno **do 23:59:59 hodin** prostřednictvím datové schránky poskytovatele. Potvrzení podání elektronického návrhu projektu do ISTA musí být odesláno z datové schránky hlavního uchazeče do datové schránky poskytovatele. Rozhodující je datum odeslání z datové schránky hlavního uchazeče.
3. Doklady k prokázání způsobilosti (mimo § 18 odst. 2, písm. a) ZPVV) budou přijímány **do 23:59:59 hodin** prostřednictvím datové schránky poskytovatele.

Během soutěžní lhůty může hlavní uchazeč návrh projektu opravit i odvolat (vzít zpět). Nejzazší termín pro otevření návrhu projektu pro úpravy prostřednictvím Kanceláře TA ČR po jeho odeslání je do 15:00 hodin

T A

Č R

předposledního dne soutěžní lhůty, tj. **do 8. ledna 2018**. Po tomto termínu nelze odeslaný návrh projektu v průběhu hodnocení lhůty změnit. Pamatujte na tuto skutečnost během vyplňování jednotlivých polí. Další změny projektu jsou možné až v rámci realizace projektu, a to dle směrnice SME - 07 Změnová řízení projektů.

Jen ty nejlepší projekty mohou být úspěšné v jednotlivých fázích hodnocení a obdržet veřejnou podporu. Odborníci svá hodnocení vytvářejí na základě Vámi poskytnutého obsahu. Prostudujte si proto pečlivě Zadávací dokumentaci k 1. veřejné soutěži programu THÉTA, kde jsou uvedené veškeré důležité informace i odkazy na jednotlivé právní předpisy.

Rozsah jednotlivých polí je omezen počtem znaků. Stanovený povolený rozsah je vždy uveden u jednotlivého pole a je zapotřebí jej respektovat. V případě potřeby je možné vložit přílohu do části návrhu projektu 9. *PŘÍLOHY ZA PROJEKT*.

I když můžete mít nejlepší nápad, pokud nebude návrh projektu dobře zpracovaný, jednoznačný, detailní, přesvědčivý a zároveň stručný, nebudete jako uchazeč o veřejnou podporu úspěšný.

# 1 IDENTIFIKAČNÍ ÚDAJE PROJEKTU

## Identifikační kód projektu

Vygeneruje se automaticky po založení projektu. Číslo bude složené z označení kódu programu, pořadí veřejné soutěže, pořadového čísla projektu dle jeho založení.

## Název projektu v českém jazyce

Uved'te název projektu v českém jazyce. Název projektu zvolte tak, aby co nejlépe vystihoval Váš projekt. Může obsahovat jak číslice, tak písmena, popř. lomítka, podtržítka, pomlčky, mezery a další speciální znaky. Název začíná velkým písmenem. Název projektu zvolte uvážlivě, neboť jej v dalším průběhu veřejné soutěže, popřípadě v průběhu řešení projektu již nelze měnit. Název projektu je identifikační údaj projektu a slouží pouze k tomuto účelu, podle názvu se projekt nehodnotí. Přesto pamatujte, že na veřejně publikovaných seznamech (ať tištěných, či zveřejněných v rámci sítě Internet) je o Vašem projektu uvedeno jeho identifikační číslo a název, proto by měl název co nejlépe vystihoval Váš projekt. Maximální rozsah je 254 znaků.

## Název projektu v anglickém jazyce

Název projektu v anglickém jazyce musí obsahově odpovídat názvu projektu uvedenému v předchozím bodu. Maximální rozsah je 254 znaků.

## Veřejná soutěž, do které je daný projekt podáván

Název veřejné soutěže, do které je daný projekt podáván, se vygeneruje automaticky: 1. veřejná soutěž Programu na podporu aplikovaného výzkumu, experimentálního vývoje a inovací THÉTA.

## Program, do kterého je daný projekt podáván v rámci soutěže

Název programu, do kterého je daný projekt podáván, se vygeneruje automaticky: TK - Program na podporu aplikovaného výzkumu, experimentálního vývoje a inovací THÉTA.

## Podprogram, do kterého je daný projekt podáván v rámci programu

Název podprogramu, do kterého je daný projekt podáván v rámci programu, se vygeneruje automaticky: Podprogram 1 - Výzkum ve veřejném zájmu; Podprogram 2 - Strategické energetické technologie; Podprogram 3 - Dlouhodobé technologické perspektivy.

## 2 PŘEDSTAVENÍ PROJEKTU

### Proč projekt děláte? Co z toho budete mít?

Proč je třeba řešit Váš projekt právě v této době? Jakým způsobem reaguje Váš projekt na existující potřebu a nebo poptávku po inovačním řešení ekonomických, společenských a jiných výzev, na které dosud neexistuje uspokojivé řešení? Jakých přínosů bude dosaženo? Jaká je Vaše motivace pro realizaci projektu? Existuje typický uživatel výsledků, a jaké jeho potřeby budou uspokojeny? Jaká je závažnost či důležitost přínosů a jak souvisí s cílem daného programu? Má konkrétní využití poznatků z řešení projektu zásadní podíl na dosažení očekávaných přínosů? Dokážete přínosy projektu pro společnost (resp. cílovou skupinu) věrohodně definovat nebo v případě tržně relevantního výzkumu vyčíslit?

Pozn.: Neuvádějte přínosy obecně platné a proklamativní. Maximální rozsah je 800 znaků.

*Ideální stav: Projekt přispěje k naplnění vize transformace a modernizace energetického sektoru. V podprogramu 1 se pak konkrétněji jedná především o zkvalitnění řízení odvětví energetiky ze strany veřejné správy. V podprogramu 2 se jedná o rychlé uplatnění výsledků projektů zaměřených na energetické technologie a systémové prvky, které se sekundárně projeví i ve zlepšení ukazatelů podpořených subjektů (a to např. v růstu obrátu, exportu apod.). V podprogramu 3 je očekávaným přínosem zřetelný posun ve výzkumu a vývoji perspektivních technologií, respektive systémových energetických řešení.*

### Předpokládané přínosy pro uchazeče

Jaké budou přínosy pro jednotlivé uchazeče? V případě výzkumné organizace, jak se zvýší aplikační zaměření prováděného výzkumu v organizaci, dojde k většímu využívání výstupů základního výzkumu k aplikacím? V případě účasti v tržně relevantním výzkumu, jak se zvýší Vaše tržby ze smluvního výzkumu nebo za prodej licencí a licenčních poplatků? V případě podniku, jak se zvýší Vaše tržby z vlastních produktů? Jak se zvýší výdaje na výzkum, zisk, objem exportu, počet zaměstnanců nebo počet zaměstnanců ve VaV?

Uveďte předpokládané přínosy jednotlivě pro každého uchazeče. Maximální rozsah je 800 znaků.

### Co chcete dělat?

Co je cílem projektu, účelem podpory? Jaký je záměr, který chcete tímto projektem realizovat? Čeho bude dosaženo? Do kdy?

Pozn.: Hlavní cíl projektu se nesmí změnit ani v rámci veřejné soutěže, ani v průběhu celého řešení projektu.

Předmět řešení projektu uveďte v českém i anglickém jazyce. Věcný obsah obou polí musí být shodný. Maximální rozsah obou polí je 800 znaků.

## Jak to chcete dělat?

### Postup řešení, novost, potřeba a aktuálnost projektu

Jakým způsobem budete k cíli postupovat? Jaké metody hodláte využít? V čem je Vaše řešení nové a originální/inovativní? Maximální rozsah je 800 znaků.

*Ideální stav: Projekt vykazuje principy novosti, tedy je zaměřen na získání nových poznatků, vykazuje novost v porovnání se současnou úrovní poznání, směřuje k formulaci doposud nevyužitých závěrů či opětovně interpretuje existující výsledky novým způsobem. Druh a počet výstupů projektu odpovídá cílům projektu. Dále je zřejmé, že výstup bude kompaktní vzhledem k tvůrčím vkladům jednotlivých partnerů projektu. Existuje poptávka po plánovaných výsledcích projektu. Potřeba řešení je doložena přesvědčivým způsobem (doložením zájmu o navrhované řešení konkrétním subjektem/subjekty – např. aplikačním garantem, průzkumem trhu apod.). Projekt vykazuje principy originality: tedy je založen na originálním konceptu nebo novém, kreativním nápadu.*

### Doba trvání projektu

#### Datum zahájení

Uveďte měsíc a rok zahájení řešení projektu. Řešení projektu může být zahájeno nejdříve 1. června 2018 a nejpozději 1. září 2018.

#### Datum ukončení

Uveďte měsíc a rok ukončení řešení projektu. Nejzazší datum ukončení řešení projektu v podprogramu 1 a podprogramu 2 je 31. srpna 2022. Maximální délka řešení projektu je 48 měsíců. Nejzazší datum ukončení řešení projektu v podprogramu 3 je 31. prosince 2025. Maximální délka řešení projektu je 91 měsíců.

### Kód důvěrnosti údajů

Vyberte stupeň důvěrnosti údajů poskytovaných do Centrální evidence projektů výzkumu, experimentálního vývoje a inovací (CEP), nikoliv samotného předmětu řešení projektu:

S = úplné a pravdivé údaje o projektu nepodléhající ochraně podle zvláštních právních předpisů;

C = předmět řešení projektu podléhá obchodnímu tajemství (§ 504 zákona č. 89/2012 Sb., občanský zákoník), ale název projektu, cíle projektu a u ukončeného nebo zastaveného projektu zhodnocení výsledku řešení projektu dodané do CEP, jsou upraveny tak, aby byly zveřejnitelné.

### Obory projektu

Vyberte odpovídající kód z číselníku oborů platného pro CEP, Centrální evidence výzkumných záměrů (CEZ) a Rejstřík informací o výsledcích (RIV).



## Hlavní

Pro 1. veřejnou soutěž ve výzkumu, experimentálním vývoji a inovacích Programu na podporu aplikovaného výzkumu, experimentálního vývoje a inovací THÉTA vyberte kód hlavního oboru projektu obor JE Nejaderná energetika, spotřeba a užití energie nebo JF Jaderná energetika.

## Vedlejší

Jako vedlejší obor projektu zvolte obor ze seznamu všech kategorií oborů CEP, včetně oborů JE Nejaderná energetika, spotřeba a užití energie a JF Jaderná energetika.

## Další vedlejší

Jako další vedlejší obor projektu zvolte obor ze seznamu všech kategorií oborů CEP, včetně oborů JE Nejaderná energetika, spotřeba a užití energie a JF Jaderná energetika.

## Způsob uplatnění řešení projektu

Výsledek (výsledky) návrhu projektu mohou mít tržní (tj. s komerčním potenciálem) i netržní charakter.

Bude-li mít výsledek řešení Vámi předkládaného návrhu projektu přímý komerční potenciál, pak by odpověď na všechny následující otázky měla být ANO, a tyto odpovědi byste měli být schopni doložit argumenty: Předpokládáte uplatnění výsledků Vašeho projektu na trhu? Máte tento trh zmapovaný, znáte bariéry pro vstup na trh, konkurenční subjekty a konkurenční řešení? Spolupracujete už v současnosti s potenciálním odběratelem výsledků (aplikačním garantem), podařilo se Vám získat relevantní partnery do projektu - ať už ze strany akademické obce, podniků nebo veřejnosti, popř. můžete doložit vážný zájem potenciálních odběratelů? Jste schopni vyčíslit předpokládané náklady na uvedení výsledků na trh a očekávané výnosy? Bude Váš výsledek řešení aplikován do praxe prostřednictvím aplikačního garanta? Bude tento aplikační garant figurovat při prodeji licence nebo budete přímo Vy (podnik) zajišťovat prodej licence samostatně?

V případě, že jste na všechny otázky odpověděli kladně, vyberte možnost „ANO“ a popište uvedené skutečnosti směřující ke komerčnímu uplatnění řešení projektu. Svá tvrzení můžete podložit přílohami, které vložíte do bodu 9. *PŘÍLOHY ZA PROJEKT*. Dále uveďte, komu má řešení Vašeho projektu sloužit a za jakým účelem? Kdo je uživatel výstupu Vašeho projektu a na jakou cílovou skupinu Váš projekt míří?

Bude-li mít výsledek řešení Vámi předkládaného návrhu projektu netržní charakter, jakým způsobem přispěje k *transformaci a modernizaci energetického sektoru*? Kdo bude z uskutečnění projektu těžit a jak? Znáte cílovou skupinu a její charakteristiku? Víte, kdo bude uživatelem výstupu projektu? Znáte bariéry pro uplatnění výstupu výzkumu v praxi a rizika nepřijetí Vašeho inovativního záměru cílovými skupinami? Spolupracujete již v současnosti s potenciálním odběratelem výsledků (aplikačním garantem), podařilo se Vám získat relevantní partnery do projektu - ať už ze strany akademické obce, podniků nebo veřejnosti, popř. můžete doložit vážný zájem potenciálních odběratelů o Váš projekt? Maximální rozsah je 800 znaků.

## **Analýza rizik ohrožující dosažení cíle projektu**

Jaké předpoklady či podmínky musí být splněny, aby bylo dosaženo cíle projektu? Dokážete identifikovat rizika ohrožující projekt, jako jsou např. nedostatečné řešitelské kapacity, finanční situace uchazečů, vágní zapojení aplikačního garanta do realizace projektu, neochota cílové skupiny přijmout nabízené inovativní řešení, nestabilita společenské situace, na kterou míří cíl projektu případně nepříznivý vývoj na relevantních trzích? Jaká je míra daného rizika? Jakým způsobem budete riziko eliminovat? Jakým způsobem hodláte rizikovou situaci řešit pro případ, že by k ní došlo? Existují i rizika, která nemůžete ovlivnit nebo mít pod kontrolou, tj. ta, která jsou nezávislá na řešitelském týmu výzkumného projektu nebo realizačním týmu a jaká to jsou? Pozn.: Neuvádějte rizika týkající se přímo výzkumu či techniky jako takových. Maximální rozsah je 1 000 znaků.

*Ideální stav: Uchazeči v návrhu projektu podrobně uvedli kritické předpoklady naplnění cílů, dostatečně identifikovali možná rizika (včetně např. nepřijetí inovačního řešení cílovou skupinou), posoudili pravděpodobnost jejich vzniku, odhadli míru závažnosti a popsali preventivní kroky k eliminaci či snížení rizik (plán prevence).*

## **Motivační účinek podpory projektu**

### **Nulová varianta a motivační účinek**

Byl by projekt realizován i při neobdržení podpory? Pokud ano, v jakém rozsahu? Jaký je význam přidělení podpory s nulovou variantou, tj. při nepřidělení podpory z hlediska rozsahu projektu, jeho cílů a rychlosti realizace?

Pozn.: Uchazeč musí prokázat motivační účinek podpory ve smyslu odst. 4.4. Rámce pro státní podporu výzkumu, vývoje a inovací. Pro stanovení motivačního účinku lze použít kritéria:

- a) značné zvětšení velikosti projektu či činnosti v případě přidělení podpory;
- b) značné zvětšení rozsahu projektu či činnosti v případě přidělení podpory;
- c) značné zvýšení celkové částky vynaložené příjemcem na projekt či činnost v případě přidělení podpory;
- d) značné zkrácení doby řešení či urychlení příslušné činnosti;
- e) předložení žádosti o podporu před zahájením prací na projektu nebo činnosti.

Maximální rozsah je 1 000 znaků.

*Ideální stav: Poskytnutá podpora bude motivovat uchazeče k činnosti charakteru VaV a přidělení podpory je z hlediska dosažení výsledků potřebné (zkrácení doby řešení, zvětšení objemu výzkumných a vývojových prací, atd.). Motivační účinek je dostatečně popsán a zdůvodněn. Je zjevné, že projekt by bez státní podpory nebyl řešen, či jen v omezeném rozsahu. Státní podpora vytvoří vhodnou pobídku pro příjemce.*

## **Klíčová slova**

Uveďte klíčová slova vystihující řešení projektu v českém i v anglickém jazyce. Při vyplňování klíčových

slov se doporučuje používat v maximální míře termíny, které se běžně vyskytují v renomovaných informačních zdrojích. Jako klíčové slovo je možné použít i sousloví (několik slov oddělených mezerami). Jednotlivé výrazy (klíčová slova) oddělujte středníkem. Klíčová slova v anglickém jazyce musí obsahově odpovídat klíčovým slovům v českém jazyce. Maximální rozsah obou polí je 254 znaků.

## **Kategorie výzkumu, experimentálního vývoje a inovací**

Jaká kategorie výzkumu, vývoje převažuje celkem za projekt?

AV – aplikovaný výzkum;

EV – experimentální vývoj.

## **Aplikační garant**

Hlavní rolí aplikačního garanta je přispět k tomu, aby výsledek projektu byl aplikovatelný a také následně aplikovaný v praxi. Aplikačním garantem projektu by měly být zejména firmy (v případě komerčně uplatnitelného výsledku), resorty a územní samospráva, které musí mít sídlo v České republice. Aplikační garant v projektu musí být alespoň jeden nebo může být aplikačních garantů více (podrobné informace o aplikačním garantovi najdete v příloze č. 2 Zadávací dokumentace - Aplikační garant - vysvětlení pro uchazeče).

V podprogramu 1 musí být aplikační garant z oblasti veřejné správy. Tento aplikační garant nemůže být součástí konsorcia. V podprogramu 2 musí být aplikačním garantem podnik, který může a nemusí být součástí konsorcia. V podprogramu 3 může být aplikačním garantem podnik a/nebo instituce veřejné správy. Pokud bude aplikačním garantem podnik, může a nemusí být součástí konsorcia. Instituce z veřejné správy nemůže být součástí konsorcia.

## **Seznam aplikačních garantů**

Uved'te všechny aplikační guaranty, kteří přispějí k aplikaci výsledků projektu. Maximální rozsah je 1 000 znaků.

## **Komentář k aplikačním garantům**

Vyplňte, zda je aplikační garant součástí konsorcia nebo zda aplikační garant není součástí konsorcia.

Uved'te identifikační údaje (IČ a obchodní název) aplikačního garanta a popište, jak bude nastavena spolupráce s uchazeči (potenciálními příjemci podpory), kdo a s kým bude spolupracovat, jak bude spolupráce probíhat (jaké vstupy pro řešení poskytne aplikační garant, jakým způsobem bude mít možnost monitorovat průběh projektu a oponovat výstupům), jak aplikační garant bude využívat plánované výsledky (výstupy řešení projektu), tj. jakým způsobem zajistí implementaci výsledků do praxe, atd. Maximální rozsah je 2 000 znaků.

Za každého aplikačního garanta je vyžadována povinná příloha doložení zájmu budoucího odběratele výsledků do části návrhu projektu 9. **PŘÍLOHY ZA PROJEKT** ve formě:

- Letter of Intent,
- Smlouvy o využití výsledků,
- Smlouvy o smlouvě budoucí,
- memoranda atd.

V této příloze musí být uvedeno, jak bude nastavena spolupráce s uchazeči (potenciálními příjemci podpory), kdo a s kým bude spolupracovat, jak bude spolupráce probíhat (jaké vstupy pro řešení poskytne aplikační garant, jakým způsobem bude mít možnost monitorovat průběh projektu a vyjadřovat se k výstupům), jak aplikační garant bude využívat plánované výsledky (výstupy řešení projektu), tj. jakým způsobem implementuje výsledky do praxe, atd.

Kontrola doložení povinných příloh bude součástí kontroly splnění podmínek veřejné soutěže a nebude možné ji doložit po uplynutí soutěžní lhůty (zpětně dožádat).

## **Národní priority orientovaného výzkumu**

Vyberte z Národních priorit orientovaného výzkumu, experimentálního vývoje a inovací (NPOV) akceptovaných programem THÉTA jeden hlavní a žádný až dva vedlejší cíle, k jejichž naplnění nejvíce přispěje úspěšné vyřešení Vašeho projektu, tj. dosažení cíle a výsledků projektu.

### **Podprogram 1 a podprogram 3**

Jeden hlavní a žádný až dva vedlejší cíle můžete vybrat ze všech prioritních oblastí NPOV.

### **Podprogram 2**

Hlavní cíl zvolte z oblasti 2 Udržitelnost energetiky a materiálových zdrojů. Vedlejší cíl/cíle můžete vybrat ze všech prioritních oblastí NPOV. Zvolené cíle mohou být z různých oblastí či podoblastí. Cíle v oblasti 2 Udržitelnost energetiky a materiálových zdrojů neobsahují cíle, které byly obsaženy ve 3. veřejné soutěži programu EPSILON.

Seznam relevantních cílů je uveden v dokumentu „Výběr z Národních priorit orientovaného výzkumu, experimentálního vývoje a inovací podporovaných programem THÉTA“ dostupný na [www.tacr.cz](http://www.tacr.cz) mezi dokumenty spojenými s vyhlášením veřejné soutěže.

### **Popis naplnění cílů NPOV**

Jakým způsobem řešení projektu přispěje k naplnění Vámi označených cílů Národních priorit orientovaného výzkumu, experimentálního vývoje a inovací podporovaných programem THÉTA? Maximální rozsah je 500 znaků.

*Ideální stav: Plánované výstupy projektu jsou v souladu s cíli NPOV a přispějí k naplnění cíle programu THÉTA.*

### **Prioritní výzkumný cíl**

V rámci diskuze s vybranými subjekty státní správy proběhla specifikace prioritních výzkumných cílů, které jsou uvedeny v příloze č. 3 Zadávací dokumentace. Ke každému prioritnímu výzkumnému cíli v podprogramu 1 a u některých prioritních výzkumných cílů v podprogramu 3 je dále určena kontaktní osoba, která může vystupovat v roli aplikačního garanta v návrhu projektu.

V podprogramu 1 musí být aplikační garant z veřejné správy. V podprogramu 2 musí být aplikačním garantem podnik, u podprogramu 3 podnik a/nebo instituce veřejné správy. Aplikačním garantem může být i jiný subjekt, než je uveden u daného prioritního výzkumného cíle, musí však být splněny podmínky uvedené výše. Relevance aplikačního garanta u daného návrhu projektu je předmětem hodnocení. V případě, že Váš projekt naplňuje jeden z prioritních výzkumných cílů dle této přílohy Zadávací dokumentace, můžete zvolit právě jeden z prioritních výzkumných cílů v rolóvátku. Projekt však nemusí naplňovat ani jeden z prioritních výzkumných cílů.

### **Popis naplnění prioritního výzkumného cíle**

Jakým způsobem naplňuje Váš projekt Vámi zvolený prioritní výzkumný cíl? Maximální rozsah je 1 000 znaků.

### **Obdobné a související projekty, výzkumné záměry a výsledky**

#### **Identifikační kód projektu**

Uveďte identifikační kódy jiných projektů uvedených v CEP a výzkumných záměrů uvedených v CEZ, které jsou uvedeny v IS VaVal, a které řeší obdobnou problematiku. Jedná se o projekty a výzkumné záměry, u kterých se předpokládá shodná část výsledků. Vyplňte v případě, že takové projekty nebo výzkumné záměry existují.

V případě, že je totožný návrh projektu podán/byl podán i do jiné veřejné soutěže, je uchazeč povinen tuto skutečnost uvést do této části návrhu projektu. Pokud není uchazeči znám kód projektu, vyplní uchazeč poskytovatele dané veřejné soutěže.

Zjištění duplicity návrhu projektu s jiným projektem, spočívající v tom, že podstata návrhu projektu nebo jeho části je nebo byla řešena s podporou z veřejných prostředků v rámci jiného projektu, grantového projektu, výzkumného záměru, nebo veřejné zakázky ve výzkumu, vývoji a inovacích, je důvodem pro vyřazení návrhu projektu z veřejné soutěže, popř. návrh projektu nebude doporučen k podpoře na základě nesplnění binárního kritéria č. 0.5, případně nebude podepsána Smlouva o poskytnutí podpory/vydáno Rozhodnutí o poskytnutí podpory v případě projektu, který byl doporučen k podpoře s odkládací podmínkou vymezení se vůči případné duplicitě, která vyšla najevo při hodnocení návrhu projektu, a tuto podmínku nesplní. Totéž platí i v případě neuvedení relevantních obdobných nebo souvisejících projektů nebo výzkumných záměrů, které jsou uvedeny v IS VaVal nebo které byly řešeny na mezinárodní úrovni, které řeší obdobnou problematiku. Uchazeč je povinen se vymežit vůči projektům, které uchazeči jsou známy, nebo o nichž by při vynaložení náležité péče vědět měl a musel. Uchazeč je rovněž povinen vymežit se vůči projektům podaným do této veřejné soutěže, v nichž je hlavním uchazečem či dalším účastníkem,

mají-li obdobnou podstatu (obor řešení, zvolené metody, řešitelský tým apod.). Nesplnění této povinnosti má rovněž za následek nedoporučení ani jednoho projektu k podpoře a následnému nepodpoření ze strany poskytovatele. Maximální rozsah je 64 znaků.

### **Popis vztahu k navrhovanému projektu/výsledku**

Jaký je vzájemný vztah (např. odlišnosti/podobnosti/návaznosti) předkládaného návrhu projektu s projektem/ty uvedeným/i v předchozím bodě? Maximální rozsah je 800 znaků.

## **3 UCHAZEČI PROJEKTU**

### **Identifikační údaje**

Uchazečem v projektu může být vždy jen jeden hlavní uchazeč a libovolný (tj. i žádný) počet dalších účastníků. Každý uchazeč musí doplnit podrobné údaje. Identifikační údaje uchazeče budou automaticky vyplněny na základě uvedení IČ tuzemského uchazeče. Tato data budou vyplňována z veřejně dostupných registrů. V případě nesrovnalostí automaticky vyplněných dat, prosím, okomentujte tuto skutečnost v bodě Komentář k automaticky vyplněným údajům. Pole s identifikačními údaji jsou pro zahraniční uchazeče (EU, EHP, Švýcarská konfederace) editovatelná a vyplní je zahraniční uchazeči sami.

### **Role uchazeče na projektu**

Uchazečem projektu může být vždy jen jeden hlavní příjemce a libovolný (tj. i žádný) počet dalších účastníků:

P - Hlavní příjemce;

D - Další účastník.

### **IČ**

Je jednoznačnou identifikací organizace a musí vždy u tuzemského uchazeče obsahovat 8 znaků/číslic, např. 00020478. Informační systém dokáže na základě zadaného IČ načíst většinu identifikačních údajů uchazeče. Načtená data, prosím, zkontrolujte a v případě nesrovnalostí okomentujte v bodě Komentář k automaticky vyplněným údajům. Uchazeč se sídlem mimo ČR vyplní toto pole obdobou IČ, pokud takové číslo neexistuje, vyplní identifikačním číslem přiřazeném ve své zemi. Maximální rozsah je 16 znaků.

### **DIČ**

Subjekt, který není plátcem DPH, ponechá toto pole prázdné. Podle typu daňového subjektu může být kmenová část, kterou tvoří obecný identifikátor (tj. ve většině případů rodné číslo u fyzické osoby, IČ u právnické osoby) př. CZ1234567890. U zahraničních subjektů uveďte DIČ ve formátu platném pro daný stát. Maximální rozsah je 16 znaků.

**Obchodní jméno**

Vyplňte obchodní jméno přesně podle platných dokumentů. Maximální rozsah je 300 znaků.

**Organizační jednotka**

Organizační jednotka uchazeče podílejícího se na řešení projektu. Vyberte jednu možnost z rolovátka. Pokud jste v uvedeném seznamu nenalezli odpovídající organizační jednotku, oznamte tuto skutečnost prostřednictvím aplikace Helpdesk dostupné na webových stránkách poskytovatele, kde uveďte číslo projektu, obchodní jméno uchazeče, název organizační jednotky a odpovídající kód.

**Kód organizační jednotky**

Kód organizační jednotky uchazeče podílejícího se na řešení projektu se vyplní automaticky.

**Právní forma**

Právní forma se vygeneruje automaticky.

FOI – Podnikatel - fyzická osoba (zákon č. 89/2012 Sb., Občanský zákoník)

NAD – Nadace a nadační fondy (zákon č. 89/2012 Sb., Občanský zákoník)

OCS – Organizace cizího státu

OPS – Obecně prospěšná společnost (zákon č. 248/1995 Sb., o obecně prospěšných společnostech)

OSS – Organizační složka státu podle zákona č. 219/2000 Sb.

POO – Právnícká osoba zapsaná v obchodním rejstříku (zákon č. 304/2013 Sb., o veřejných rejstřících právnických a fyzických osob)

SPO – Státní příspěvková organizace (zákon č. 219/2000 Sb.)

USC – Územně samosprávné celky, dobrovolní svazky obcí

VVI – Veřejná výzkumná instituce (zákon č. 341/2005 Sb., o veřejných výzkumných institucích)

VVS – Veřejná nebo státní vysoká škola (zákon č. 111/1998 Sb., o vysokých školách a o změně a doplnění dalších zákonů)

ZPS – Zájmové sdružení právnických osob (založeno dle § 20f až § 21 zákona č. 40/1964 Sb., občanský zákoník)

PON – Jiná právnická osoba (tj. právnická osoba nezařaditelná podle předcházejících kódů, např. spolky, odborové organizace, apod.)

UST - Ústav (zákon č. 89/2012 Sb., občanský zákoník)

**Typ organizace**

Výběr typu organizace. Lze vybrat pouze jednu možnost:

- VO – výzkumná organizace

- MP – malý podnik
- SP – střední podnik
- VP – velký podnik

Uchazeč/uchazeči zvolí typ organizace:

- a) **Výzkumná organizace:** „organizací pro výzkum a šíření znalostí“ (dále jen „výzkumná organizace“) se rozumí subjekt (např. univerzita nebo výzkumný ústav, agentura pro transfer technologií, zprostředkovatel v oblasti inovací, fyzický nebo virtuální spolupracující subjekt zaměřený na výzkum), bez ohledu na jeho právní postavení (zřízený podle veřejného, nebo soukromého práva) nebo způsob financování, jehož hlavním cílem je provádět nezávisle základní výzkum, průmyslový výzkum nebo experimentální vývoj nebo veřejně šířit výsledky těchto činností formou výuky, publikací nebo transferu znalostí. Pokud tento subjekt rovněž vykonává hospodářské činnosti, je třeba, pro financování, náklady a příjmy těchto hospodářských činností vést oddělené účetnictví. Podniky, jež mohou uplatňovat rozhodující vliv na takovýto subjekt, např. jako podílníci nebo členové, nesmí mít přednostní přístup k výsledkům, jichž dosáhl.
- b) **Malý a střední podnik:** „malými a středními podniky“ (dále jen „MSP“) se rozumějí podniky ve smyslu Nařízení Komise (EU) č. 651/2014, ze dne 17. června 2014, kterým se v souladu s články 107 a 108 Smlouvy prohlašují určité kategorie podpory za slučitelné s vnitřním trhem (dále jen „Nařízení“). Definice malých a středních podniků je uvedena v Příloze I tohoto Nařízení. Při určování lze rovněž využít postupů pro zařazování podnikatelů do jednotlivých kategorií zpracovaného Ministerstvem průmyslu a obchodu České republiky.

Kde za:

- 1) středního podnikatele se považuje podnikatel, pokud:
    - a) zaměstnává méně než 250 zaměstnanců, a
    - b) jeho aktiva/majetek nepřesahují korunový ekvivalent částky 43 mil. EUR nebo má obrat/příjmy nepřesahující korunový ekvivalent 50 mil. EUR;
  - 2) malého podnikatele se považuje podnikatel, pokud:
    - a) zaměstnává méně než 50 zaměstnanců, a
    - b) jeho aktiva/majetek, nebo obrat/příjmy nepřesahují korunový ekvivalent 10 mil. EUR.
- c) **Velký podnik:** „velkými podniky“ se rozumějí podniky, které nepatří do definice malých a středních podniků.

*Pozn.: Pozor, důležitá je otázka vlastnictví firmy/společnosti. Při stanovení kategorie velikosti podniku je nezbytné zohlednit také existující vlastnické vztahy. Pokud je podnik vlastněn jiným podnikem, je nutné započítat do velikosti podniku, který se účastní veřejné soutěže, dále také příslušný podíl zaměstnanců a podíl obratu, a to dle velikosti vlastníka a jeho vlastnického podílu.*



**T A**

**Č R**

### **Typ výzkumné organizace - podrobnější specifikace**

V případě, že se jedná o typ organizace - výzkumná organizace (VO), je nutné zařazení organizace do uvedených možností:

- VVS - veřejná vysoká škola
- AV ČR - Akademie věd ČR
- ostatní VVI - veřejná výzkumná instituce mimo AV ČR
- ostatní VO - výzkumná organizace mimo VVS a VVI.

### **Adresa sídla**

#### **Název ulice**

Úřední název ulice nebo prostranství uchazeče podílejícího se na řešení projektu.

#### **Číslo popisné**

Číslo popisné sídla uchazeče podílejícího se na řešení projektu.

#### **Číslo orientační**

Číslo orientační sídla uchazeče podílejícího se na řešení projektu. Pokud adresa sídla uchazeče obsahuje i číslo orientační, je nutné toto pole vyplnit.

#### **Obec**

Město nebo obec, ve kterém má uchazeč sídlo.

#### **Část obce**

Část obce, městská část, nebo obvod uchazeče podílejícího se na řešení projektu. Pokud adresa sídla uchazeče obsahuje i část obce, městskou část nebo obvod, je nutné toto pole vyplnit.

#### **PSČ**

Poštovní směrovací číslo pište jako 5-ti znakové číslo bez mezery.

#### **Okres**

Okres, ve kterém má uchazeč sídlo.

#### **Kraj**

Kraj, ve kterém má uchazeč sídlo.

#### **Stát**

Stát, ve kterém je uchazeč zaregistrován.

## Ostatní údaje

### WWW adresa

Internetová adresa domovské stránky uchazeče. Maximální rozsah 100 znaků.

### ID Datové schránky

ID Datové schránky organizace uchazeče podílejícího se na řešení projektu (pozor, nezadávejte ID osoby, které bývá šestimístné). ID Datové schránky organizace má nejčastěji 7 znaků. Zahraniční uchazeč/další uchazeč nevyplňuje.

### Datum vzniku společnosti

Uveďte datum vzniku Vaší společnosti, a to dle data zápisu do Obchodního rejstříku, Živnostenského rejstříku, dle zakládací listiny, zřizovací listiny či jiné relevantní listiny. V případě, že uchazečem je společnost (podnik), která je mladší než 18 měsíců (tj. od data zápisu do obchodního rejstříku do data odeslání elektronického návrhu projektu prostřednictvím ISTA), může být do části návrhu projektu 9. *PŘÍLOHY ZA PROJEKT - Další přílohy* předložen finanční plán, který prokáže, že má uchazeč zajištěné finanční krytí předkládaného projektu a své činnosti, vzhledem k neexistující účetní historii. Před uzavřením Smlouvy o poskytnutí podpory bude toto vyžadováno povinně.

### Způsob jednání za společnost/subjekt

Kdo je oprávněn zastupovat Vaši právní osobu? Např. jménem společnosti jednají vždy společně alespoň dva členové představenstva; jednatel je oprávněn jednat jménem společnosti samostatně; každý jednatel zastupuje společnost ve všech věcech samostatně apod. V případě, že způsob jednání není relevantní pro Vaši právní formu (např. FOI), uveďte „není relevantní“.

### Komentář k automaticky vyplněným údajům

Tento bod vyplňte pouze v případě, že data automaticky vyplněná výše nesouhlasí se skutečností. V případě potřeby, prosím, uveďte dané body elektronického návrhu projektu (příhlášky) s odůvodněním. Maximální rozsah 1 000 znaků.

### Statutární orgán

Členové statutárního orgánu uchazeče budou automaticky vyplněni z veřejně dostupných registrů. V případě, že automaticky vyplněná data nesouhlasí se skutečností, uchazeč může tyto data editovat. Tyto údaje budou také sloužit Komisi pro přijímání návrhů projektů k posouzení splnění podmínek prokázání způsobilosti uchazeče v návaznosti na doložení kvalifikačních dokumentů uchazeče.

Identifikační údaje člena statutárního orgánu jsou rozšířené o údaje potřebné pro vyžádání výpisu z Rejstříku trestů, který si poskytovatel vyžádá sám na základě těchto údajů. Tím je uchazečům usnadněno

**T A**

**Č R**

prokázání způsobilosti dle § 18 ZPVV.

### **Tituly před jménem**

Např. Bc., Mgr., Ing., RNDr., JUDr., MUDr., PaedDr., doc., prof., atd.

### **Jméno**

### **Příjmení**

### **Tituly za jménem**

Např. CSc., DrSc., Ph.D., MBA, atd.

### **Role**

Např. předseda představenstva, člen představenstva, jednatel, apod.

### **Telefon**

Uved'te v mezinárodním formátu. Např. +420123456789.

### **Email**

### **Údaje potřebné pro vyžádání výpisu rejstříku z trestů**

Tyto údaje nemusí vyplňovat uchazeči, kteří zvolili typ organizace „AV ČR - Akademie věd ČR" a „ostatní VVI - veřejná výzkumná instituce mimo AV ČR".

### **Stát narození**

### **Státní občanství**

### **Rodné příjmení**

### **Rodné číslo**

Rodné číslo bude využito pro účely vyhodnocení splnění podmínek veřejné soutěže a případně předběžné veřejnosprávní kontroly, tj. pro účely prokázání způsobilosti uchazeče, resp. pro vyžádání výpisu z Rejstříku trestů. Tento údaj nebude poskytnut jiným osobám, než členům komise pro přijímání návrhů projektů do veřejné soutěže, či administrátorovi projektu. Rodné číslo je zapotřebí uvést v plném rozsahu včetně koncového čtyřčíslí. Rodné číslo uveďte bez lomítka. Pokud uchazeč není státní příslušností ČR, nevyplňuje rodné číslo, ale uvede pouze datum narození do příslušného pole Datum narození.

T A

Č R

### **Datum narození**

Pokud uchazeč není státní příslušnosti ČR, vyplní toto pole datem narození ve formátu DD.MM.RRRR (DD = pořadové číslo dne narození, MM = pořadové číslo měsíce narození, RRRR = rok narození).

### **Pohlaví**

Vyplní člen statutárního orgánu, který nemá české občanství.

### **Obec narození**

### **Okres narození**

### **Komentář k automaticky vyplněným údajům**

Tento bod vyplňte pouze v případě, že data automaticky vyplněná výše nesouhlasí se skutečností. V případě potřeby, prosím, uveďte dané body elektronického návrhu projektu (příhlášky) s odůvodněním. Maximální rozsah 2 000 znaků.

### **Finanční ukazatele**

Tento formulář nemusí vyplňovat uchazeči, kteří zvolili typ organizace VO – výzkumná organizace, tj. ty organizace, které byly Radou pro výzkum, vývoj a inovace klasifikovány jako VO a splňují i ve vztahu k projektu definici VO.

Finanční ukazatele uchazeče budou automaticky vyplněny na základě uvedení IČ tuzemského uchazeče. V případě nesrovnalostí automaticky vyplněných dat okomentujte skutečnost v bodě Komentář k automaticky vyplněným údajům. V případě, že má uchazeč potřebná data (účetní závěrku) k dispozici za rok 2016, vyplní sloupec pro daný rok. Zahraniční uchazeči vyplní finanční ukazatele sami.

V případě, že uchazečem je společnost (podnik), která je mladší než 18 měsíců (tj. od data zápisu do Obchodního rejstříku do data odeslání elektronického návrhu projektu prostřednictvím ISTA), může být do části návrhu projektu 9. *PŘÍLOHY ZA PROJEKT* předložen finanční plán, který prokáže, že má uchazeč zajištěné finanční krytí předkládaného projektu a své činnosti. Finanční plán na celou dobu projektu, v jednoduché formě (roky, zdroje-příjmy, výdaje), by měl obsahovat i záruky (bankovní, mateřské firmy, vlastníků, akcionářů atp.) v podobě písemného dobrozdání nebo čestných prohlášení, vzhledem k neexistující účetní historii. Před uzavřením Smlouvy o poskytnutí podpory bude toto vyžadováno povinně.

V případě, že uchazečem je společnost s kratší než tříletou historií, oponent zohlední tuto skutečnost při hodnocení i v dalších kritériích (např. rozsah dosavadní spolupráce, počet realizovaných projektů, výsledků apod.). V takových případech je rozhodujícím ukazatelem úroveň návrhu projektu (ve smyslu podnikatelského záměru) a zejména jeho aplikační potenciál. I v tomto případě může být předložen do části návrhu projektu 9. *PŘÍLOHY ZA PROJEKT* finanční plán, který prokáže, že má uchazeč zajištěné finanční

krytí předkládaného projektu a své činnosti.

Společnost s historií kratší než půl roku, může být pro realizaci a dokončení projektu velmi riziková.

**Relevantní položky z rozvahy a výkazu zisku a ztrát:**

Položka	Jednotka	Zdroj	2013	2014	2015	2016
Tržby za prodej zboží	tis. Kč	Výkaz zisku a ztrát	tis. Kč	tis. Kč	tis. Kč	tis. Kč
Výkony	tis. Kč	Výkaz zisku a ztrát	tis. Kč	tis. Kč	tis. Kč	tis. Kč
Přidaná hodnota	tis. Kč	Výkaz zisku a ztrát	tis. Kč	tis. Kč	tis. Kč	tis. Kč
Osobní náklady	tis. Kč	Výkaz zisku a ztrát	tis. Kč	tis. Kč	tis. Kč	tis. Kč
Odpisy	tis. Kč	Výkaz zisku a ztrát	tis. Kč	tis. Kč	tis. Kč	tis. Kč
Provozní hospodářský výsledek	tis. Kč	Výkaz zisku a ztrát	tis. Kč	tis. Kč	tis. Kč	tis. Kč
Finanční hospodářský výsledek	tis. Kč	Výkaz zisku a ztrát	tis. Kč	tis. Kč	tis. Kč	tis. Kč
Hospodářský výsledek za účetní období	tis. Kč	Výkaz zisku a ztrát	tis. Kč	tis. Kč	tis. Kč	tis. Kč
Aktiva	tis. Kč	Rozvaha	tis. Kč	tis. Kč	tis. Kč	tis. Kč
Dlouhodobý hmotný majetek	tis. Kč	Rozvaha	tis. Kč	tis. Kč	tis. Kč	tis. Kč
Oběžná aktiva	tis. Kč	Rozvaha	tis. Kč	tis. Kč	tis. Kč	tis. Kč
Zásoby	tis. Kč	Rozvaha	tis. Kč	tis. Kč	tis. Kč	tis. Kč
Dlouhodobé pohledávky	tis. Kč	Rozvaha	tis. Kč	tis. Kč	tis. Kč	tis. Kč
Krátkodobé pohledávky	tis. Kč	Rozvaha	tis. Kč	tis. Kč	tis. Kč	tis. Kč
Pohledávky z obchodního styku	tis. Kč	Rozvaha	tis. Kč	tis. Kč	tis. Kč	tis. Kč
Účty v bankách	tis. Kč	Rozvaha	tis. Kč	tis. Kč	tis. Kč	tis. Kč
Pasiva	tis. Kč	Rozvaha	tis. Kč	tis. Kč	tis. Kč	tis. Kč

Položka	Jednotka	Zdroj	2013	2014	2015	2016
Vlastní kapitál	tis. Kč	Rozvaha	tis. Kč	tis. Kč	tis. Kč	tis. Kč
Výsledek běžného účetního období	tis. Kč	Rozvaha	tis. Kč	tis. Kč	tis. Kč	tis. Kč
Cizí zdroje	tis. Kč	Rozvaha	tis. Kč	tis. Kč	tis. Kč	tis. Kč
Dlouhodobé závazky	tis. Kč	Rozvaha	tis. Kč	tis. Kč	tis. Kč	tis. Kč
Krátkodobé závazky	tis. Kč	Rozvaha	tis. Kč	tis. Kč	tis. Kč	tis. Kč
Závazky z obchodního styku	tis. Kč	Rozvaha	tis. Kč	tis. Kč	tis. Kč	tis. Kč
Bankovní úvěry a výpomoci	tis. Kč	Rozvaha	tis. Kč	tis. Kč	tis. Kč	tis. Kč

#### Finanční ukazatele – další ukazatele

Ukazatel	Jednotka	2013	2014	2015	2016
Rentabilita aktiv (ROA)	%				
Běžná likvidita (L3)	1				
Celková zadluženost (CZ)	%				
Rentabilita tržeb (ROS)	%				

Tyto ukazatele budou vypočítány automaticky na základě vyplněných údajů v systému.

**Rentabilita aktiv (ROA)** vyjadřuje výnosnost aktiv neboli, jaká část zisku byla vygenerována z investovaného kapitálu (efektivita využití investovaného kapitálu), respektive z celkových aktiv. Čím vyšší je hodnota ukazatele rentability aktiv, tím lepší pro hodnocení rentability firmy. Rentabilita aktiv měří z pohledu pasiv výsledek hospodaření získaný z peněz od majitelů a věřitelů na rozdíl od ukazatele rentability vlastního kapitálu, který měří výsledek hospodaření dosažený pouze z peněz majitelů. Žádoucí hodnota by měla být větší než průměrná úroková míra z přijatých dluhů. **Minimální hodnota by měla být vyšší než 2 %.**

T A

Č R

#### Údaj u rentability aktiv se zjišťuje následovně:

*hospodářský výsledek za účetní období / celková aktiva x 100 [%]*

**Běžná likvidita podniku (L3)** vyjadřuje míru schopnosti podniku uhradit svoje závazky v době splatnosti. Běžná likvidita je poměrový ukazatel, který poměří oběžná aktiva podniku ke krátkodobým závazkům.

Likvidita podniku je předpokladem finanční rovnováhy podniku. Je-li podnik trvale nelikvidní, tzv. v platební neschopnosti (insolvenci), není podnik schopen platit závazky v době jejich splatnosti. Nevýhodná je i nadbytečná likvidita, tzn. vyšší stav likvidních aktiv. Obecně platí: vyšší likvidita (vyšší podíl likvidních aktiv) snižuje nebezpečí platební neschopnosti, ale zároveň i výnosnost podniku.

#### Údaj u běžné likvidity se zjišťuje následovně:

*oběžná aktiva / krátkodobé závazky [1]*

Běžná likvidita by se měla pohybovat nad hodnotou 2,0. Likvidita nižší než 1,5 již může být pro projekt riziková. **Pokud je Vaše likvidita nižší než 1,5, tento údaj vysvětlete v poznámce v následujícím bodě.**

Ukazatel **celkové zadluženosti (CZ)** hodnotí úvěrové zatížení podniku. Zadluženost podniku by se vždy měla pohybovat v určitých mezích. Platí obecné pravidlo, že vyšší zadluženost je akceptovatelná jen za předpokladu vyšší rentability.

#### Údaj u celkové zadluženosti se zjišťuje následovně:

*cizí zdroje / celková pasiva x 100 [%]*

Zadluženost by se měla běžně pohybovat pod 50 %. Je-li subjekt zadlužený z více než 75 %, může to již být pro projekt rizikové. **Pokud je Vaše zadluženost vyšší než 75 %, vysvětlete důvody této skutečnosti v poznámce v dalším bodě.**

**Rentabilita tržeb (ROS)** vyjadřuje podíl čistého zisku, který připadá na 1 Kč tržeb.

#### Údaj u rentability tržeb se zjišťuje následovně:

*výsledek běžného účetního období / tržby (tržby za prodej zboží + tržby za prodej vlastních výrobků a služeb) (%)*

#### Kritéria hodnocení podniku v obtížích

Dle čl. 2 odst. 18 Nařízení není povoleno poskytnout podporu uchazeči, který spadá do kategorie „podnik v obtížích“. Účelem této normy je indikovat (s rezervou ve výši jedné poloviny zapsaného základního kapitálu), že hrozí předlužení společnosti, tedy stav, kdy dluhy společnosti přesáhnou hodnotu jejího majetku.

Hodnocení podniku v obtížích se provádí pouze u uchazečů typu podnik.

**„Podnikem v obtížích“ jsou:**

- SME podniky (Malé a střední podniky - Small and Medium Enterprise) existující méně než tři roky pokud jsou v úpadku, nebo obdržely záchrannou pomoc, kterou dosud nesplatily;
- SME podniky existující více než 3 roky, a podniky, které nejsou SME (jsou Velkými podniky - Large Corporate), pokud:
  - a) jsou v úpadku, nebo obdržely záchrannou pomoc, kterou dosud nesplatily;
  - b) celková hodnota vlastního kapitálu společnosti nemá kladnou hodnotu, popř. není vyšší než polovina upsaného základního kapitálu společnosti.

Vlastní kapitál společnosti = Kapitálové fondy + Fondy ze zisku + Výsledek hospodaření z minulých let + Výsledek hospodaření běžného účetního období + Výše zálohové výplaty podílu na zisku (bude vždy záporné hodnoty)

Upsaný základní kapitál = Základní kapitál+ Ažio

**Výpočet**

$$\text{Upsaný základní kapitál} + \text{Vlastní kapitál společnosti} < \text{Upsaný základní kapitál} / 2$$

Jednotlivé položky vstupující do výpočtu jsou označeny v rozvaze:

$$(A.I + A.II.1) + (A.II.2 + A.III + A.IV + A.V + A.VI) < (A.I + A.II.1)/2$$

Položka vstupující do výpočtu podniku v obtížích	Jednotka	Zdroj	2013	2014	2015	2016
A.I Základní kapitál	tis. Kč	Rozvaha	tis. Kč	tis. Kč	tis. Kč	tis. Kč
A.II.1 Emisní ažio	tis. Kč	Rozvaha	tis. Kč	tis. Kč	tis. Kč	tis. Kč
A.II.2 Ostatní kapitálové fondy	tis. Kč	Rozvaha	tis. Kč	tis. Kč	tis. Kč	tis. Kč
A.III Fondy ze zisku	tis. Kč	Rozvaha	tis. Kč	tis. Kč	tis. Kč	tis. Kč



Položka vstupující do výpočtu podniku v obtížích	Jednotka	Zdroj	2013	2014	2015	2016
<b>A.IV</b> Výsledek hospodaření minulých let	tis. Kč	Rozvaha	tis. Kč	tis. Kč	tis. Kč	tis. Kč
<b>A.V</b> Výsledek hospodaření	tis. Kč	Rozvaha	tis. Kč	tis. Kč	tis. Kč	tis. Kč
<b>A.VI</b> Výše zálohové výplaty podílu na zisku (bude vždy záporné hodnoty)	tis. Kč	Rozvaha	tis. Kč	tis. Kč	tis. Kč	tis. Kč

V případě, že dle výpočtu výše je Vaše společnost podnikem v obtížích, ale existuje objektivní a veřejně doložitelné vysvětlení, proč reálně podnikem v obtížích není (např. rozdělení společnosti), uveďte příslušné argumenty v komentáři v dalším bodě.

Rovněž pokud jste součástí skupiny podniků, které vystupují jako **hospodářská jednotka**, a v rámci posouzení celé skupiny se nejedná o podnik v obtížích, tyto skutečnosti uveďte společně s konsolidovanou účetní závěrkou.

### Komentář k automaticky vyplněným údajům

Zde můžete uvést jakýkoliv komentář k údajům uvedeným v předchozím bodě, zejména pokud některý z finančních údajů vyznívá pro Vaši společnost nepříznivě či je některá z hodnot zásadně proměnná nebo automaticky vyplněná data nesouhlasí se skutečností. Komentář uveďte, zejména pokud jsou Vámi uváděné hodnoty nízké ve vztahu ke vkládaným neveřejným zdrojům a k požadované podpoře. Maximální rozsah je 2 000 znaků.

### Vlastnická struktura

Poskytovatel v souladu s ustanovením § 14 odst. 3, písm. e) zákona č. 218/2000 Sb., o rozpočtových pravidlech a o změně některých souvisejících zákonů (rozpočtová pravidla), vyžaduje doložení/vysvětlení následujících informací.

### Vlastníci/Akcionáři

Vyplňte všechny vlastníky, resp. osoby, které mají podíl v právnické osobě uchazeče ve výši nejméně 10 %, tedy v případě společnosti s ručením omezeným společníky v s.r.o., u akciové společnosti akcionáře a.s., apod.

V případě, že je takovou osobou další právnická osoba, **uved'te i její vlastníky až na koncové fyzické osoby**, které mají podíl v právnické osobě nejméně 10 %.

Dále uveďte (pokud jste je již neuvedli podle předchozích vět) veškeré fyzické osoby (beneficienty), které se fakticky či formálně podílí na ovládní osoby uchazeče bez ohledu na to, zda tak činí přímo, či nepřímo prostřednictvím dalších společností, či skrytě. Za beneficienta je pro tyto účely považována též každá fyzická osoba, které je přímo či nepřímo prostřednictvím dalších společností, či skrytě, vyplácen podíl na hospodářském výsledku uchazeče. Stačí vyplnit ty beneficienty, jejichž celková míra vlivu na uchazeče dosahuje nejméně 10 %. Namísto identifikace části konkrétních beneficientů na následující(ch) obrazovce(kách) postačí identifikovat pouze subjekty, které se podílejí na ovládní osoby uchazeče, a to v následujících případech:

1. účastnické cenné papíry jsou přijaty k veřejnému obchodování na regulovaném trhu v ČR či na obdobném trhu ve státě, který je plnoprávným členem Organizace pro hospodářskou spolupráci a rozvoj (dále jen „OECD“). V takovém případě se zároveň dokládá informace v požadovaném rozsahu nejméně k těm subjektům, jejichž podíl činí dlouhodobě nejméně 10 %,
2. podíl v osobě uchazeče drží beneficienti prostřednictvím fondu kolektivního investování či jednotky kolektivního investování podléhající veřejnoprávnímu dohledu ve státě, jenž je plnoprávným členem OECD,
3. podíl v osobě uchazeče drží veřejnoprávní subjekt zřízený dle práva státu, jenž je plnoprávným členem OECD,
4. podíl v osobě uchazeče drží subjekt, který podléhá veřejnoprávnímu dohledu ve státě, jenž je plnoprávným členem OECD, přičemž v rámci tohoto veřejnoprávního dohledu je subjekt povinen identifikovat beneficienty v podobném rozsahu, jako na základě této příručky,
5. uchazeč, který přes veškeré úsilí nebyl schopen identifikovat některého z beneficientů, v takovém případě doloží informace k nedohledanému beneficientovi v tom rozsahu, ve kterém se mu informace podařilo získat, včetně odpovídajícího zdůvodnění. Uchazeč zároveň poskytne informace o posledním známém beneficientovi, který disponoval podílem nejméně 10 %.

Vyplnění všech údajů za uvedenou položku je povinné. Pokud však z povahy právní formy konkrétního uchazeče vyplývá, že za danou položku údaje nemá, tuto nevyplňuje.

### **Fyzická/právnická osoba**

#### **Jméno**

Vyplňte v případě fyzické osoby.

**T A**

**Č R**

### **Příjmení**

Vyplňte v případě fyzické osoby.

### **Obchodní jméno**

Vyplňte v případě právnické osoby název organizace přesně podle platných dokumentů. Maximální rozsah je 300 znaků.

### **Rodné číslo/IČ**

Jedná se o jednoznačné identifikační údaje.

V případě právnické osoby musí vždy obsahovat 8 znaků - číslic, např. 00020478. Pokud má právnická osoba sídlo mimo ČR vyplní toto pole obdobou IČ, jestliže takové číslo neexistuje, vyplní identifikačním číslem, přiřazeném ve své zemi. IČ může obsahovat až 16 alfanumerických znaků např. A12345678. V případě fyzické osoby uveďte rodné číslo bez lomítka. Pokud fyzická osoba není státní příslušnosti ČR, nevyplňuje rodné číslo, ale uvede pouze datum narození do příslušného pole Datum narození.

### **Datum narození**

Pokud fyzická osoba nemá státní příslušnost ČR, vyplní toto pole datem narození ve formátu DD.MM.RRRR (DD = pořadové číslo dne narození, MM = pořadové číslo měsíce narození, RRRR = rok narození).

### **Výše podílu v %**

Uveďte výši podílu na právnické osobě uchazeče.

### **Komentář k výši podílu**

Uveďte případné další relevantní informace k výši podílu. Maximální rozsah je 500 znaků.

### **Beneficienti**

Uveďte veškeré beneficienty, jejichž celková míra vlivu na uchazeči dosahuje nejméně 10 % podle bodu výše. Dále u každé osoby stručně popište, v čem spočívá jeho vliv (přímý, či nepřímý, podíl na hospodářském výsledku apod.). Případně uveďte, zda se uplatňuje některá z výjimek stanovená v části *Vlastníci/Akciónáři*, popřípadě řádně odůvodněte, proč nebylo možné osobu beneficianta identifikovat. Maximální rozsah je 1 000 znaků.

### **Majetkové účasti**

Uveďte obchodní jméno a IČ všech právnických osob, ve kterých má Vaše právnická osoba (firma/společnost) vlastnický podíl a uveďte zároveň jeho výši v procentech. Vyplnění všech údajů za uvedenou položku je povinné. Pokud však z povahy právní formy konkrétního uchazeče vyplývá, že za

**T A**

**Č R**

danou položku údaje nemá, tuto nevyplňuje. Pro přidání nové osoby s podílem v právnické osobě uchazeče stiskněte tlačítko „Přidat“.

### **Obchodní jméno**

Vyplňte obchodní jméno přesně podle platných dokumentů. Maximální rozsah je 300 znaků.

### **IČ**

Je jednoznačnou identifikací organizace a musí vždy u tuzemské právnické osoby obsahovat 8 znaků - číslic, např. 00020478. V případě zahraničního IČ vyplní toto pole obdobou IČ, jestliže takové číslo neexistuje, vyplní identifikačním číslem, přiřazeném ve své zemi. IČ může obsahovat až 16 alfanumerických znaků např. A123456789.

### **Výše podílu v %**

Uveďte výši podílu v dané právnické osobě uvedené.

### **Dosavadní praxe**

#### **Dosavadní spolupráce uchazeče ve VaVaI**

Jaká je Vaše předchozí spolupráce v oblasti VaVaI za poslední tři roky? Spolupracovali jste v minulosti na řešení nějakého projektu z hlediska účinné spolupráce, tedy spolupráce výzkumné organizace s podniky nebo s jinými aplikačními subjekty? Pokud ano, jak? V případě, že touto zkušeností nedisponujete, uveďte klíčové kompetence či specializaci ve vztahu k řešenému projektu.

Maximální rozsah je 1 000 znaků.

#### **Dosavadní zkušenosti uchazeče s aplikací a komercializací výsledků**

Jaká je Vaše dosavadní zkušenost s komercializací (prodejem) výsledků a aplikací výsledků VaVaI do praxe?

Pozn: Uvádějte zejména prodané licence k patentům, resp. úspěšné transfery technologií apod. V případě, že touto zkušeností nedisponujete, uveďte klíčové kompetence či specializaci ve vztahu k řešenému projektu. Maximální rozsah je 1000 znaků.

### **Osoby podílející se na řešení projektu za uchazeče**

Tato kapitola bude automaticky vyplněna po vyplnění části návrhu projektu 4. **ŘEŠITELSKÝ TÝM**.

## 4 ŘEŠITELSKÝ TÝM

### Klíčové osoby

Uveďte klíčové odbornice nebo odborníky, kteří zaručí úspěšné řešení projektu. Není nutné uvádět všechny členy řešitelského týmu ani pomocné pracovníky. Řešitelský tým, odbornost a komplementarita jeho členů bude součástí hodnocení návrhu projektu. Zvažte tedy pečlivě, které členky nebo členy týmu v návrhu projektu uvedete. Pokud v průběhu řešení projektu dojde u osob, které budou v návrhu projektu uvedeny, ke změně jejich účasti na projektu, je nutné o této skutečnosti informovat poskytovatele, a to v souladu se směrnici SME - 07 Změnová řízení projektů.

*Ideální stav: Řešitelský tým má odborné předpoklady k naplnění stanovených cílů. Odborná způsobilost řešitelů byla prokázána. Řešitelé v minulosti úspěšně řešili projekty VaV. Vyváženost řešitelského týmu je přiměřená co do odbornosti i zkušenosti. Dosažené zkušenosti členek a členů týmu odpovídají jejich roli v týmu. Při kompozici týmu bylo bráno v úvahu hledisko rovných příležitostí mužů a žen pro rozvoj jejich výzkumných kariér nebo řídicích kompetencí.*

### Role

Řešitel/Další řešitel/Člen řešitelského týmu

Vyberte jednu možnost z rolůvátka. Roli „**Řešitel**“ může mít pouze jedna osoba. Řešitel je osoba u hlavního příjemce, která bude po uzavření Smlouvy o poskytnutí podpory (resp. vydání Rozhodnutí o poskytnutí podpory), odpovědná hlavnímu příjemci za celkovou i odbornou úroveň projektu. Řešitel musí být k hlavnímu příjemci v pracovním poměru nebo v poměru pracovním obdobném, nebo musí na základě udělené podpory pracovní poměr vzniknout.

Každý další účastník projektu musí mít zvolenou právě jednu osobu s rolí „**Další řešitel**“. Další řešitel je osoba u dalšího účastníka projektu, která bude po uzavření Smlouvy o poskytnutí podpory (resp. vydání Rozhodnutí o poskytnutí podpory), odpovědná dalšímu účastníkovi projektu za celkovou i odbornou úroveň projektu. Musí být k dalšímu účastníkovi projektu v pracovním poměru nebo v poměru pracovním obdobném nebo musí na základě udělené podpory pracovní poměr vzniknout.

Další klíčové osoby jak od hlavního příjemce, tak od dalších účastníků projektu, budou mít roli „**Člen řešitelského týmu**“.

### IČ uchazeče

Vyberte z již definovaných IČ uchazeče v části 3. *UCHAZEČI PROJEKTU*, se kterým se osoba řešitelského týmu v pracovněprávním vztahu.

**T A**

**Č R**

### **Vykonávaná funkce v organizaci**

Uved'te vykonávanou funkci v organizaci uchazeče. Např. ředitel, vedoucí oddělení, referent, výzkumný pracovník.

### **Tituly před jménem**

Např. Bc., Mgr., Ing., RNDr., JUDr., MUDr., PaedDr., doc., prof., atd.

### **Jméno**

### **Příjmení**

### **Tituly za jménem**

Např. CSc., DrSc., Ph.D., MBA, atd.

### **Státní příslušnost**

### **Rodné číslo**

Rodné číslo uved'te bez lomítka. Vyplňujete pouze v případě právní formy uchazeče FOI – podnikatel - fyzická osoba. Pokud řešitel není státní příslušnosti ČR, nevyplňuje rodné číslo, ale uvede pouze datum narození do příslušného pole Datum narození.

### **Datum narození**

Pokud řešitel není státní příslušnosti ČR, vyplní toto pole datem narození ve formátu DD.MM.RRRR (DD = pořadové číslo měsíce narození, MM = pořadové číslo měsíce narození, RRRR = rok narození).

### **Telefon**

Uved'te v mezinárodním formátu. Např. +420123456789.

### **Mobilní telefon**

Uved'te v mezinárodním formátu. Např. +420123456789.

### **E-mail**

### **Stěžejní vykonávané činnosti při řešení projektu**

Uved'te hlavní činnosti, za které bude osoba v projektu odpovědná. Maximální rozsah je 500 znaků.

### Počet úvazků při řešení projektu

Uved'te do tabulky průměrný roční úvazek na projekt tzv. „člověko-rok“. Průměrný roční úvazek získáte sečtením všech úvazků za relevantní měsíce a výsledek vydělíte dvanácti. Výši úvazku můžete uvést na max. 2 desetinná čísla. Pro daný rok může být úvazek daného člena řešitelského týmu roven nule, za celou dobu řešení však nikoliv.

### Odborný životopis

#### Vzdělání

Uved'te nejvyšší dosažené vzdělání a případné doplňující vzdělání související s tématem návrhu projektu. Maximální rozsah je 500 znaků.

#### Relevantní praxe

Uved'te relevantní praxi související s tématem návrhu projektu. Maximální rozsah je 500 znaků.

#### Seznam 5 nejvýznamnějších projektů

Uved'te seznam max. 5 nejvýznamnějších projektů, kterých se daný/á člen/ka týmu v posledních letech účastnil/a. Názvy projektů a dobu řešení uvádějte ve formě vyžadované pro předání informací do Centrální evidence projektů (CEP – viz <http://www.vyzkum.cz/FrontClanek.aspx?idsekce=975>). V případě, že se jedná o členku nebo člena týmu bez dosavadní zkušenosti ve výzkumných projektech, uved'te její/jeho přínosy, kompetence či expertízu nutné k realizaci projektu. Maximální rozsah je 1 000 znaků.

#### Seznam 5 nejvýznamnějších výsledků

Uved'te seznam max. 5 nejvýznamnějších výsledků, kterých daný/á člen/ka týmu v posledních letech dosáhl/a. U každého výsledku uved'te, jakým způsobem byl výsledek využit (např. prodej licence, využívání při práci ve Vaší instituci, využívání pro vzdělávání). V případě, že se jedná o členku nebo člena týmu bez dosavadní zkušenosti ve výzkumných projektech, uved'te její/jeho přínosy, kompetence či expertízu nutné k realizaci projektu. Maximální rozsah je 1 000 znaků.

#### Identifikační kód vedik

Uved'te identifikátor vedik, pokud ho daný člen/členka týmu má přidělen. Vedik jednoznačně identifikuje výzkumníka v ČR. V IS VaVal je zaveden identifikační kód tvůrce výsledku ve tvaru: „vedik: 1234567“, který je zobrazen s příslušným záznamem. Domácím autorům v CEP a RIV je identifikátor přiřazen. Lze podle něj hledat (najít) jednoznačně výsledky i přidělené projekty výzkumníka napříč jeho působnosti v různých organizacích v ČR, i s různými tvary jmen (provdané autorky). Identifikátor je vytvořen na základě rodných čísel (RČ z něj však nelze odvodit), není proto přiřazen výzkumníkům, kteří jsou sice domácími tvůrci, ale nemají rodné číslo. Vyplněním vedik přispějete k lepší provázanosti s daty systému IS VaVal. Více na: <https://www.lib.cas.cz/asep/pro-zpracovatele/identifikatory/#RIV>. Vedik bývá uveden

**T A**

**Č R**

u výsledků v systému [ISVaVal 2.0](#). Vaše výsledky naleznete, když do sekce „[Tvůrce výsledku](#)“ zadáte Vaše jméno.

## **Ostatní osoby podílející se na řešení projektu za uchazeče**

### **Označení činnosti**

Uveďte označení/název činnosti vykonávané na projektu.

### **Počet úvazků při řešení projektu**

Uveďte do tabulky průměrný roční úvazek na projekt tzv. „člověko-rok“. Průměrný roční úvazek získáte sečtením všech úvazků za relevantní měsíce a výsledek vydělíte dvanácti. Výši úvazku můžete uvést na max. 2 desetinná čísla. Pro daný rok může být úvazek daného člena řešitelského týmu roven nule, za celou dobu řešení však nikoliv. Úvazek může být i pro daný rok vyšší než 1.

### **Specifikace činností na projektu**

Stručně popište činnosti vykonávané na projektu. Maximální rozsah je 500 znaků

### **IČ uchazeče**

Vyberte z již definovaných IČ uchazeče v části 3. *UCHAZEČI PROJEKTU*, se kterým se osoba řešitelského týmu v pracovněprávním vztahu.

## **Kontaktní osoby pro komunikaci s TA ČR**

Vyplňte kontaktní osobu za každého uchazeče, se kterými bude poskytovatel komunikovat v případě potřeby, např. informace o zaslání výzvy k doplnění chybějících dokumentů prokázání způsobilosti dalšího účastníka.

### **Statutární zástupce/řešitelský tým/nový kontakt**

Vyberte statutárního zástupce, člena řešitelského týmu nebo nový kontakt, který bude vyplněn jako kontakt daného uchazeče pro komunikaci s TA ČR. Za každého uchazeče musí být uvedena kontaktní osoba.

### **Tituly před jménem**

Např. Bc., Mgr., Ing., RNDr., JUDr., MUDr., PaedDr., doc., prof., atd.



**T A**

**Č R**

**Jméno**

**Příjmení**

**Tituly za jménem**

Např. CSc., DrSc., Ph.D., MBA, atd.

**Telefon**

Uved'te v mezinárodním formátu. Např. +420123456789.

**E-mail**

**IČ uchazeče**

Vyberte z již definovaných IČ uchazeče v části 3. *UCHAZEČI PROJEKTU*, za kterého bude kontaktní osoba s poskytovatelem komunikovat.

## **5 VÝSTUPY/VÝSLEDKY PROJEKTU**

### **Hlavní výstupy/výsledky podporované programem**

Jaké hlavní výstupy/výsledky projektu podporované programem THÉTA definované metodikou RIV plánujete? Výstupy by měly být jasně vymezené, měřitelné a se stanoveným datem dosažení. Výstupy/výsledky by měly úzce navazovat na prováděné činnosti, které se vyplňují v části 6. *HARMONOGRAM PROJEKTU*.

*Ideální stav: Uvedené výsledky (výstupy) projektu mají potenciál uplatnění v praxi a využití cílovými skupinami. Výsledky (výstupy) mají praktické přínosy, odpovídající kvalitu a aplikační potenciál. V návrhu je jasně a srozumitelně popsáno, jakým způsobem bude výsledek (výstup) dále využíván a kým. Řešitelé mají přehled o potenciální cílové skupině uživatelů a způsobu využití výsledků (výstupů), případně mají dobrou znalost relevantního trhu a poptávky.*

### **Identifikační číslo výstupu/výsledku**

Identifikační číslo výsledku se ke každému výsledku přiřadí automaticky. Bude složeno z evidenčního čísla projektu a pořadového čísla výsledku v rámci projektu.

### **Název výstupu/výsledku**

Uved'te název výstupu. Maximální rozsah je 150 znaků.

## Druh výstupu/výsledku

Pro daný výsledek zvolte jeden druh dle Metodiky hodnocení výsledků výzkumných organizací a hodnocení ukončených programů, která je dostupná na [www.vyzkum.cz](http://www.vyzkum.cz). Návrh projektu musí zahrnovat dosažení výsledků aplikovaného výzkumu, experimentálního vývoje v rámci programu THÉTA, ve vazbě na stanovený cíl projektu.

**Minimálně jeden z výsledků však musí být z kategorie podporovaných programem THÉTA.**

### Výsledky relevantní pro podprogram 1:

P – patent; Z<sub>polop</sub> – poloprovoz, Z<sub>tech</sub> – ověřená technologie; F – výsledky s právní ochranou: F<sub>uzit</sub> – užitečný vzor, F<sub>prum</sub> – průmyslový vzor; G – technicky realizované výsledky: G<sub>prot</sub> – prototyp, G<sub>funk</sub> – funkční vzorek; N<sub>met</sub> – certifikovaná metodika, N<sub>map</sub> – specializovaná mapa s odborným obsahem; H<sub>leg</sub> – výsledky promítnuté do právních předpisů a norem; H<sub>neleg</sub> – výsledky promítnuté do směrnic a předpisů nelegislativní povahy závazných v rámci kompetence příslušného poskytovatele); R - software; O - ostatní výsledky.

### Výsledky relevantní pro podprogram 2:

P – patent; Z<sub>polop</sub> – poloprovoz, Z<sub>tech</sub> – ověřená technologie; F – výsledky s právní ochranou: F<sub>uzit</sub> – užitečný vzor, F<sub>prum</sub> – průmyslový vzor; G – technicky realizované výsledky: G<sub>prot</sub> – prototyp, G<sub>funk</sub> – funkční vzorek; R – software; O – ostatní výsledky.

### Výsledky relevantní pro podprogram 3:

Všechny výsledky základního a aplikovaného výzkumu. P – patent; Z<sub>polop</sub> – poloprovoz, Z<sub>tech</sub> – ověřená technologie; F – výsledky s právní ochranou: F<sub>uzit</sub> – užitečný vzor, F<sub>prum</sub> – průmyslový vzor; G – technicky realizované výsledky: G<sub>prot</sub> – prototyp, G<sub>funk</sub> – funkční vzorek; N<sub>met</sub> – certifikovaná metodika, R – software; V – výzkumná zpráva; O – ostatní výsledky.

Každý druh výsledku podle platné Metodiky hodnocení výsledků výzkumných organizací a hodnocení ukončených programů bude uveden samostatně. Údaje o výsledcích budou v případě jejich realizace předány do rejstříku informací o výsledcích (RIV).

## Termín dosažení výstupu/výsledku

Uveďte měsíc a rok, kdy dosáhnete splnění konkrétního výstupu/výsledku. Jedná se o termín, ke kterému předpokládáte daného výstupu/výsledku dosáhnout. Dosažením výstupu/výsledku se rozumí faktické dosažení výstupu/výsledku podle platné Metodiky hodnocení výsledků výzkumných organizací a hodnocení výsledků ukončených programů. Dosažení je např. udělení patentové listiny (v případě výsledku P, dosažení není pouhé podání patentové přihlášky), udělení certifikace (v případě výsledku N<sub>met</sub>), vydání osvědčení o zápise užitečného vzoru (v případě výsledku F<sub>uzit</sub>). Výstupů/výsledků musí být dosaženo nejdéle do doby ukončení projektu.

## Přílohy dle typu výstupu/výsledku

### Podprogram 1 a podprogram 3

K plánovanému výsledku druhu Nmet – certifikovaná metodika přiložte povinnou přílohu, a to potvrzení certifikačního orgánu. Příjemce musí doložit, který certifikační orgán, nebo orgán státní správy bude tuto metodiku schvalovat (certifikovat).

**Upozornění:** Bez doložení povinné přílohy k plánovanému výsledku Nmet nepřijme poskytovatel návrh projektu do veřejné soutěže.


### Podprogram 2

Ke každému hlavnímu výsledku přiložte **jednu povinnou přílohu**, a to průzkum trhu dle informací níže uvedených. Výjimku tvoří výsledek druhu P - patent, kde je vyžadováno doložení průzkumu trhu včetně patentové rešerše.

Dále můžete doložit doporučené přílohy typu rešerše na stav techniky a dostupná řešení, odhad potenciálního využití (další využití výsledku po skončení projektu), doložení zájmu budoucího odběratele výsledků (např. letter of intent), předběžná kalkulace odhadovaných nákladů a výnosů a SWOT matice.

**Upozornění:** Bez doložení povinné přílohy ke každému plánovanému výsledku nepřijme poskytovatel návrh projektu do veřejné soutěže.

### **P – patent**

- patentová rešerše - povinně
  - průzkum trhu - povinně
  - doložení zájmu budoucího odběratele výsledků (např. letter of intent)
  - předběžná kalkulace odhadovaných nákladů a výnosů
  - SWOT matice
- 
- průzkum trhu včetně patentové rešerše

### **G – technicky realizované výsledky – prototyp, funkční vzorek**

- průzkum trhu - povinně
- rešerše na stav techniky a dostupná řešení
- odhad potenciálního využití (další využití výsledku po skončení projektu)
- doložení zájmu budoucího odběratele výsledků (např. letter of intent)
- předběžná kalkulace odhadovaných nákladů a výnosů
- SWOT matice

### **Z – poloprovoz, ověřená technologie**

- průzkum trhu - povinně
- rešerše na stav techniky a dostupná řešení
- odhad potenciálního využití (další využití výsledku po skončení projektu)
- doložení zájmu budoucího odběratele výsledků (např. letter of intent)
- předběžná kalkulace odhadovaných nákladů a výnosů

T A

Č R

- SWOT matice

#### **R – software**

- **průzkum trhu - povinně**
- průzkum budoucího uplatnění výsledků a jejich přínosů
- doložení zájmu budoucího odběratele výsledků (např. letter of intent)
- předběžná kalkulace odhadovaných nákladů a výnosů
- SWOT matice

#### **F – průmyslový a užitný vzor**

- **průzkum trhu - povinně**
- rešerše technických řešení
- odhad potenciálního využití (další využití výsledku po skončení projektu)
- doložení zájmu budoucího odběratele výsledků (např. letter of intent)
- předběžná kalkulace odhadovaných nákladů a výnosů
- SWOT matice

#### **O – ostatní výsledky**

- **průzkum trhu - povinně**
- rešerše technických řešení
- odhad potenciálního využití (další využití výsledku po skončení projektu)
- doložení zájmu budoucího odběratele výsledků (např. letter of intent)
- předběžná kalkulace odhadovaných nákladů a výnosů
- SWOT matice

Přílohy musí být v českém, popřípadě v anglickém jazyce. V případě, že bude přiložena příloha v anglickém jazyce, musí být součástí této přílohy také její český překlad.

Pro přidání nové přílohy stiskněte tlačítko „Přidat“. Soubor přílohy musí být ve formátu PDF ve velikosti nepřesahující 10 MB.

#### Upřesnění jednotlivých příloh

- **Průzkum trhu**

Příloha by měla obsahovat životní cyklus v daném odvětví, velikost tržního podílu, stručnou charakteristiku konkurence (konkurenčních řešení) nebo určení segmentu a odhadnutí počtu potenciálních zákazníků. Pokud je zjišťována poptávka formou dotazování, pak musí být jasně popsán i vzorek, na němž bylo šetření prováděno. Pokud je průzkum trhu prováděn na základě veřejně dostupných informací, musí být uvedené zdroje. V případě, že je průzkum trhu zpracován tak, že se vztahuje k více plánovaným výstupům/výsledkům, můžete ho k těmto výstupům/výsledkům přiložit.

- **Rešerše na stav techniky, rešerše technických řešení, patentová rešerše**

Znalost současného stavu řešení, aktuálnost problematiky a částečně potřebnost řešení by měla být, mimo

jiné, doložena také rešerší na stav techniky, resp. rešerší na výrobky a patentovou rešerší (dále rešerše)\*. Vložte shrnutí či přímo samotnou rešerší.

\*Rešerší může provést buď jakýkoliv patentový úřad (v ČR Úřad průmyslového vlastnictví - <http://www.upv.cz/cs.html>), patentový zástupce anebo je možné využít veřejné databáze (např. EspaceNet - <http://www.epo.org/searching/free/espacenet.html>) a další.

- **Odhad potenciálního využití (další využití výsledku po skončení projektu)**

Příloha by měla obsahovat popis toho, jak bude výsledek využit po skončení řešení projektu. Např. funkční vzorek bude věnován univerzitě k využití do výuky, prototyp bude sloužit k započetí sériové výroby apod.

- **Doložení zájmu budoucího odběratele výsledků** (např. Letter of intent nebo Letter of Support)

Jde o vyjádření potenciální poptávky od konkrétních možných odběratelů ve formě dopisu. Zájem budoucího odběratele není v tomto případě závazný, z dopisu by však mělo být patrné, že je seriózní. Tzn., že je dopis podepsán osobou s rozhodovacími pravomocemi v dané věci, dopis je časově aktuální a jsou v něm uvedeny konkrétní argumenty vysvětlující zájem pisatele o výsledky projektu (nikoliv jen obecné formulace typu: „Plánované výsledky jsou zajímavé a v případě úspěšného řešení budeme uvažovat o jejich využití.“). Z tohoto pohledu je Letter of Support (vyjádření podpory) nejméně závaznou a tedy i nejméně relevantní přílohou dokládající budoucí využití výsledku.

- **Předběžná kalkulace odhadovaných nákladů a výnosů**

Příloha by měla obsahovat ekonomické srovnání se stávající nabídkou a jednoduché výpočty předpokládaných nákladů a výnosů. V případě odhadovaných nákladů by číselné údaje měly vycházet z veřejně dostupných údajů (ceny surovin, pracovní náklady, apod.). V kalkulaci by měly být uvedené i případné fixní náklady (nutné investice spojené s novým řešením). Odhadované výnosy by měly být vyčísleny na základě odhadované ceny jednoho finálního výrobku/jednoho poskytnutí služby (pokud je cena vyšší než stávající řešení na trhu, musí být zdůvodněno, na základě čeho je odhadováno, že poptávající přejdou k novému řešení) a odhadovaného objemu prodeje (ideální je využití průzkumu trhu).

- **SWOT matice**

Tato příloha by měla obsahovat nejdůležitější silné a slabé stránky, příležitosti a hrozby nového řešení, doporučuje se doložit vyjmenované S, W, O, T nezávislými daty (např. data ČSÚ, oborové a komoditní studie, informace obchodní komory; nutno uvést zdroje, ze kterých bylo čerpáno).

## Návaznost na cíle NPOV

Vyberte jeden cíl NPOV, k jehož naplnění nejvíce přispěje realizace daného výstupu/výsledku, a to právě z těch cílů, které byly zvoleny v části 2. **PŘEDSTAVENÍ PROJEKTU**.

## Popis výstupu/výsledku

Uveďte popis předpokládaného výstupu/výsledku projektu. Popis výstupu/výsledku projektu formulujte tak, aby se z tohoto popisu hodnotitelé projektu jednoznačně dozvěděli, o jaký výstup/výsledek se jedná,

že tento výstup/výsledek zaručuje, že bude dosaženo definovaného cíle projektu, tj. uveďte takové výstupy/výsledky, ke kterým se zavazujete, že jich bude dosaženo do ukončení řešení projektu. Zároveň jsou dosažené výstupy/výsledky indikátory dosažení stanoveného cíle projektu. Maximální rozsah je 500 znaků.

### **Významnost výstupu/výsledku v návaznosti na řešení projektu**

Tato kapitola bude automaticky vyplněna po vyplnění části návrhu projektu 7. *FINANČNÍ PLÁN*.

### **Odhad podílu nákladů**

Tato kapitola bude automaticky vyplněna po vyplnění části návrhu projektu 7. *FINANČNÍ PLÁN*.

### **Subjekty podílející se na výstupu/výsledku**

#### **Rozdělení práv k výstupu/výsledku**

V jakém poměru budou výstupy/výsledky vlastněny každým z uchazečů? Jaké bude předpokládané rozdělení práv k duševnímu vlastnictví vytvořenému při řešení projektu? Toto rozdělení je závazné pro tvorbu Smlouvy o účasti na řešení projektu, kterou mezi sebou uzavírá hlavní příjemce s dalšími účastníky dle článku 6 Všeobecných podmínek. Uveďte v procentech.

#### **Přístup k výstupu/výsledku**

Jak bude zajištěn přístup k výstupu/výsledku pro jednotlivé uchazeče projektu, tak pro uživatele výstupů/výsledků a veřejnost? Maximální rozsah je 800 znaků.

#### **Existující know-how a materiální a technické vybavení**

Vlastníte již materiální a technické vybavení nutné pro úspěšné řešení výstupu/výsledku projektu, např. materiály, prostory, technické a personální zabezpečení, výrobní nebo laboratorní kapacity? Existují relevantní výstupy/výsledky, know-how či technologie zapojených účastníků projektu, které budou při řešení projektu využity? Jaký bude přístup k existujícímu hmotnému a nehmotnému majetku zapojených subjektů? Maximální rozsah je 800 znaků.

#### **Současný stav poznání a předchozí řešení**

Jaká jsou případná předchozí řešení i současný stav poznání problematiky, kterou budete v rámci projektu řešit, a to na národní i mezinárodní úrovni? Jakým způsobem se Vámi navrhovaný projekt vymezuje k obdobným projektům a jejich výstupům/výsledkům? Pokud jste v části 2. *PŘEDSTAVENÍ PROJEKTU* uvedli obdobné a související projekty, vymezte se i vůči výsledkům těchto projektů. Maximální rozsah je 800 znaků.

*Ideální stav: Uchazeči znají analogické problémy v zahraničí a mají přehled o dostupných řešeních. Uchazeči provedli důkladnou literární a nebo patentovou rešerši doposud známých řešení v ČR a v zahraničí. Z návrhu je zřejmé, že se uchazeči v problematice dobře orientují. V návrhu projektu je uvedeno vymezení vůči souvisejícím či známým řešením včetně vymezení podstaty návrhu projektu vůči projektům řešeným prostřednictvím grantů či podpory jiných poskytovatelů.*

### **Popis způsobu uplatnění výstupu/výsledku a jeho implementace**

Máte jasnou a realistickou představu o uplatnění daného výstupu/výsledku v praxi? Proč je řešení projektu potřebné? Jak bude výstup/výsledek implementován a do kdy? Maximální rozsah je 800 znaků.

*Ideální stav: Uchazeči dostatečně podrobně a srozumitelně popsali způsob uplatnění a implementace plánovaných výsledků. Uvedený způsob uplatnění výsledků je realistický. Je jasně vysvětlena role a zapojení aplikačního garanta ve fázi řešení projektu a uplatňování výsledků.*

### **Plánovaný uživatel výstupu/výsledku**

Existuje již možný uživatel výstupu/výsledku? Který? Uveďte v textové podobě. Maximální rozsah je 800 znaků.

### **Výzkumná a/nebo technická nejistota**

Jaké jsou všechny výzkumné či technické důvody, pro které by nemusel projekt dosáhnout stanovených cílů a předpokládaných výstupu/výsledku? Maximální rozsah je 800 znaků.

### **Další výstupy/výsledky nepodporované programem**

Jaké další výstupy/výsledky během řešení projektu plánujete? Může se jednat o výsledky druhu RIV, tj. výsledky, kterých bylo dosaženo řešením výzkumných aktivit, anebo o jiné výstupy řešení. Maximální rozsah je 2000 znaků.

## **6 HARMONOGRAM PROJEKTU**

Uveďte a stručně popište činnosti a milníky, které plánujete vykonat k dosažení jednotlivých výsledků podporovaných programem. Činnosti by měly být úzce provázány s výstupy/výsledky, tj. každá činnost by měla být zakončená nějakým alespoň dílčím výstupem/výsledkem, resp. milníkem. Činnosti a aktivity, milníky a výstupy by měly být jasně vymezené, měřitelné a se stanoveným datem dosažení. Jestliže je již jasné PROČ má být projekt realizován a CO je konkrétním cílem projektu, popište, co všechno a kdy je potřeba zajistit a jakých výstupů, milníků (a v jakých termínech) je potřeba jednotlivými kontrolovatelnými a vyhodnotitelnými kroky dosáhnout. Počet výstupů by měl být stanoven tak, aby uvedené činnosti a výstupy plně zajistily dosažení cíle projektu a zároveň všechny musely být uskutečněny, aby bylo dosaženo cíle. Naplnění výstupů musí být kontrolovatelné. Definice činností a formulace dílčích výstupů

v návrhu projektu poskytuje hodnotitelům návrhu projektu informaci, zda autor projektu má jasno v tom, jak bude řešit projekt, a v době realizace projektu slouží k průběžné kontrole postupu řešení projektu. Stanovené výstupy odpovídají také na otázku JAK bude realizováno řešení projektu, např. provedení terénního šetření, zanalyzování dat apod.

*ideální stav: Doba řešení odpovídá plánovaným výstupům, časový plán je realistický.*

## **Výstupy/výsledky podporované programem**

### **Identifikační číslo výstupu/výsledku**

Tato položka bude automaticky vyplněna dle části návrhu projektu 5. *VÝSLEDKY PROJEKTU*.

### **Název výstupu/výsledku**

Tato položka bude automaticky vyplněna dle části návrhu projektu 5. *VÝSLEDKY PROJEKTU*.

### **Druh výstupu/výsledku**

Tato položka bude automaticky vyplněna dle části návrhu projektu 5. *VÝSLEDKY PROJEKTU*.

### **Termín dosažení výstupu/výsledku**

Tato položka bude automaticky vyplněna dle části návrhu projektu 5. *VÝSLEDKY PROJEKTU*.

## **Činnosti a aktivity**

### **Název aktivity**

Uveďte název dané aktivity či činnosti. Maximální rozsah je 150 znaků.

### **Měsíc a rok zahájení aktivity**

### **Měsíc a rok ukončení aktivity**

### **Popis aktivity včetně použitých metod**

Popište aktivitu, činnost včetně použitých metod a postupů, které budete používat při řešení projektu a konkrétně daného výstupu/výsledku. Uveďte, zda a v čem jsou navržené metody nové. Uveďte také, proč je považujete za nejvhodnější pro dosažení daného výstupu/výsledku projektu. Maximální rozsah 800 znaků.



T A

Č R

### Milník

#### Název milníku

Uveďte název daného milníku. Maximální rozsah je 150 znaků.

#### Měsíc a rok dosažení milníku

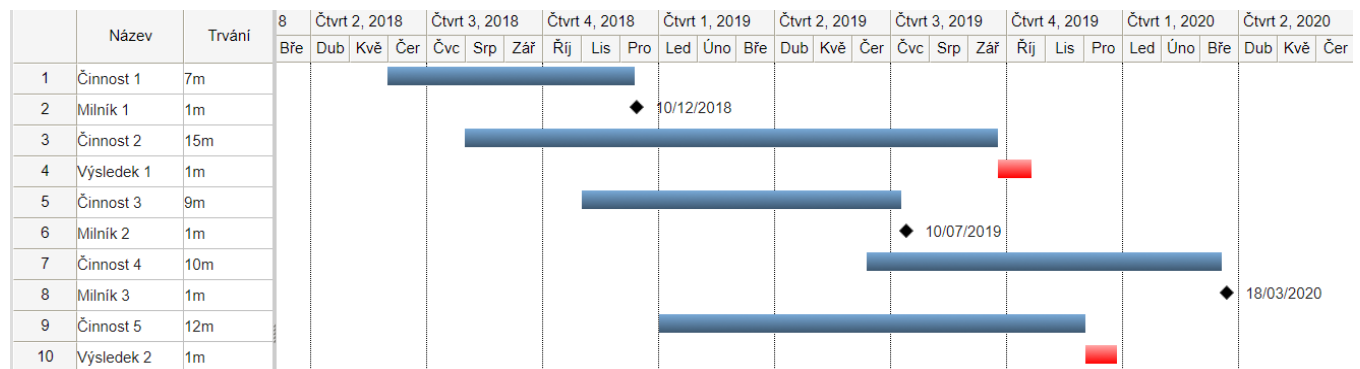
#### Popis milníku

Popište dílčí výstup konkrétní aktivity, činnosti. Maximální rozsah 800 znaků.

### Ganttův diagram

Bude vygenerován automaticky na základě vyplněných údajů. Ganttův diagram je užitečný pro vizualizaci přehledu o veškerých aktivitách projektu.

Obrázek: příklad Ganttova diagramu.



## 7 FINANČNÍ PLÁN

**Veškeré částky se uvádějí v korunách (nikoliv v tisících).**

### Finanční plán za uchazeče

#### Typ organizace

Tento bod uchazeč nevyplňuje, vyplněno dle části 3. *UCHAZEČI PROJEKTU*.

#### Podíly kategorií výzkumu AV/EV

Uved'te vždy procentní podíly těchto dvou typů výzkumu v daném roce. Od tohoto poměru se odvíjí i maximální míra podpory pro daný rok. Vyplňte podíl AV a EV. Součet aplikovaného výzkumu a experimentálního vývoje musí v každém roce činit 100 %.

- **Aplikovaný výzkum** je kategorie výzkumu a vývoje ve smyslu čl. 2 odst. 85 Nařízení pojmenovaná v originálním znění, jako „industrial research“ a v českém znění jako „průmyslový výzkum“, přičemž toto české znění se může v relevantních dokumentech poskytovatele rovněž vyskytovat jako synonymum tohoto pojmu.
- **Experimentální vývoj** je získávání, spojování, formování a používání stávajících vědeckých, technologických, obchodních a jiných příslušných poznatků a dovedností pro návrh nových nebo podstatně zdokonalených výrobků, postupů nebo služeb.

*Ideální stav: Na základě uvedených předpokládaných činností, metod, navrhovaných řešení a očekávaných výstupů je nastavení poměru AV/EV (dle definice AV a EV) správné a odpovídá odbornému zaměření uchazečů.*

Míra podpory, stanovená jako procento uznaných nákladů projektu, bude vypočtena pro každý projekt, pro každého hlavního příjemce a dalšího účastníka projektu samostatně podle Rámce a musí při ní být respektovány všechny níže uvedené limity.

#### **Podprogram 1 a podprogram 3**

Maximální míra podpory na jeden projekt činí 90 % celkových uznaných nákladů. Podmínka finanční spoluúčasti příjemců v minimální výši 10 %, které musí hlavní příjemce a další účastníci projektu společně vynaložit na realizaci projektu, přispěje ke zvýšení kvality realizovaného projektu a zvýší motivaci pro zajištění jeho efektivity. Těchto zbývajících 10 % musí uchazeči dofinancovat následovně:

- podniky z neveřejných zdrojů
- výzkumné organizace (VO) z veřejných i neveřejných zdrojů.

#### **Podprogram 2**

Maximální míra podpory na jeden projekt činí 60 % celkových uznaných nákladů. Podmínka finanční spoluúčasti příjemců v minimální výši 40 %, které musí hlavní příjemce a další účastníci projektu společně

vynaložit na realizaci projektu, přispěje ke zvýšení kvality realizovaného projektu a zvýší motivaci pro zajištění jeho efektivitu. Těchto zbývajících 40 % musí uchazeči dofinancovat následovně:

- podniky z neveřejných zdrojů
- výzkumné organizace (VO) z neveřejných zdrojů.

Základní míry podpory pro jednotlivé typy příjemců jsou uvedeny v následující tabulce.

Příjemci	Aplikovaný výzkum		Experimentální vývoj	
	Max. míra podpory při zohlednění příplatků malým a středním podnikům	Max. míra podpory při doložení účinné spolupráce	Max. míra podpory při zohlednění příplatků malým a středním podnikům	Max. míra podpory při doložení účinné spolupráce
Malé podniky*	70 %****	80 % ****	45 %	60 %
Střední podniky*	60 %	75 % ****	35 %	50 %
Velké podniky	50 %	65 %****	25 %	40 %
Výzkumné organizace**	100 %***,****	100 %***,****	100 %***,****	100 %***,****

Poznámka:

\*Malý a střední podnik je vymezen podle definice uvedené v Příloze 1 Nařízení.

\*\*Výzkumná organizace musí splňovat definici dle Zákona a Rámce.

\*\*\*Při respektování omezení maximální míry podpory na projekt v 1. veřejné soutěži v podprogramu 1 a podprogramu 3 ve výši 90 % .

\*\*\*\*Při respektování omezení maximální míry podpory na projekt v 1. veřejné soutěži v podprogramu 2 ve výši 60 %.

Poskytování míry finanční podpory u výzkumných organizací se bude řídit dále také Sdělením Komise (2014/C 198/01) Rámcem pro státní podporu výzkumu, vývoje a inovací podpory.

Uchazeč musí splňovat podmínky, které zamezují tomu, aby financování výzkumné organizace bylo přímou či nepřímou státní podporou z hlediska evropské legislativy (v souladu s ust. 3.1 a 3.2 Rámce) nebo nedošlo k dvojímu financování.

**Podmínky, které musí uchazeč splnit:**

- a) v rámci projektu nebudou financovány hospodářské činnosti výzkumné organizace, tedy jakákoliv činnost spočívající v nabídce zboží nebo služeb na určitém trhu,
- b) výzkumná organizace jako hlavní příjemce/další účastník nesmí provádět výzkum jménem podniku, vystupovat při spolupráci s ním jako dodavatel služeb, pronajímatel infrastruktury či zaměstnanců, poskytovat mu poradenské služby atd.
- c) účastní-li se projektu podnik(y) i výzkumné organizace, potom platí alespoň jedna z následujících podmínek ust. 2.2.2 Rámce:
  - i. výsledky spolupráce, které nemají za následek vznik práv duševního vlastnictví, lze veřejně šířit a práva duševního vlastnictví vzniklá z činností výzkumných organizací nebo výzkumných infrastruktur plně náleží těmto subjektům, nebo
  - ii. práva duševního vlastnictví vzniklá z projektu, jakož i související přístupová práva, jsou mezi různé spolupracující partnerské subjekty rozdělena tak, aby byly náležitě zohledněny jejich pracovní oblasti, příspěvky a příslušné zájmy, nebo
  - iii. výzkumné organizace nebo výzkumné infrastruktury obdrží za práva duševního vlastnictví, jež vznikla v důsledku jejich činností a jsou postoupena zúčastněným podnikům nebo k nimž získaly zúčastněné podniky přístupová práva, náhradu odpovídající tržní ceně. Od této náhrady lze odečíst absolutní výši hodnoty veškerých finančních či nefinančních příspěvků zúčastněných podniků na náklady činností výzkumných organizací nebo výzkumných infrastruktur, jež měly za následek vznik dotčených práv duševního vlastnictví.

Základní míra podpory pro podniky může být (při zachování maximální míry podpory na jeden projekt) navýšena o 15 procentních bodů v případě, že jsou splněny podmínky účinné spolupráce dle čl. 25 odst. 6 písm. b) Nařízení, který stanoví:

- a) do maximální míry podpory ve výši 80 % lze příplatek 15 procentních bodů uplatnit, pokud:
  - mezi podniky, z nichž alespoň jeden je malým nebo středním podnikem, nebo k této spolupráci dochází alespoň ve dvou členských státech nebo v členském státě a v státě, který je smluvní stranou Dohody o EHP, a jednotlivý podnik nehradí více než 70 % způsobilých nákladů, nebo
  - mezi podnikem a jednou nebo více organizacemi pro výzkum a šíření znalostí, jestliže tato organizace nese alespoň 10 % způsobilých nákladů a má právo zveřejňovat výsledky vlastního výzkumu, za účinnou spolupráci není považována spolupráce mateřské organizace s dceřinou společností.

**Náklady**

Náklady za jednotlivé nákladové položky vyplňte v tabulce za všechny roky řešení projektu a zvolte metodu vykazování nepřímých nákladů.

Ukazatel	Jednotka	2018	2019	2020	2021	2022	2023	2024	2025	Celkem
Osobní náklady	Kč									
Úvazek	Člověko - rok									
Průměrné osobní náklady na úvazek	Kč									
Náklady na subdodávky	Kč									
Ostatní přímé náklady	Kč									
- Z toho specifikace nákladů na duševní vlastnictví	Kč									
Nepřímé náklady	Kč									
Náklady celkem	Kč									
Podíl nákladů na nepřímé náklady	%									

Položky **Náklady celkem** a **Podíl nákladů na nepřímé náklady** budou automaticky vyplněny.

### Neuznatelné náklady

Náklady, které nemohou být uznatelné dle **Frascati manuálu**, viz tabulka 2.3. Hranice mezi výzkumem a vývojem, inovací a ostatními podnikatelskými činnostmi, jsou následující:

- Předvýrobní vývoj
- Poprodejní servis a odstraňování problémů
  - S výjimkou “zpětnovazebního výzkumu a vývoje”, který má být zahrnut.
- Patentové a licenční práce
  - Veškeré administrativní a právní práce potřebné k žádostem o patenty a licence (dodání dokumentace jako výsledku výzkumných a vývojových projektů VaV). Patentová práce spojená přímo s výzkumnými a vývojovými projekty je nicméně výzkum a vývoj.
- Rutinní testy
  - I když jsou prováděny výzkumným a vývojovým personálem.
- Sběr dat
  - Vyjma toho, když je integrální částí výzkumu a vývoje.
- Rutinní vyhovění inspekci veřejné kontroly, vymáhání norem, předpisů

### Zdroje

Ukazatel	Jednotka	2018	2019	2020	2021	2022	2023	2024	2025	Celkem
Maximální výše podpory	Kč									
Podpora	Kč									
Neveřejné zdroje	Kč									
Ostatní veřejné zdroje	Kč									
Zdroje celkem	Kč									
Míra	%									

Ukazatel	Jednotka	2018	2019	2020	2021	2022	2023	2024	2025	Celkem
podpory										

**Maximální výše podpory** - Maximální výše podpory za uchazeče za rok.

**Podpora** - Požadovaná podpora za uchazeče za rok. Velikost podpory je možné upravit (navýšit/snížit).

**Neveřejné zdroje** - Výši neveřejných zdrojů upravíte změnou výše podpory.

**Ostatní veřejné zdroje** - Další prostředky poskytované ze státního rozpočtu.

**Zdroje celkem** - Zdroje (náklady) za uchazeče za rok.

**Míra podpory** - Podíl podpory na celkových nákladech za uchazeče za rok.

### Komentář k nákladovým položkám

Uchazeč upřesní vzniklé náklady. Maximální rozsah je 4 000 znaků.

#### Osobní náklady

Náklady na mzdy nebo platy a povinné odvody na pojistné na všeobecné zdravotní pojištění, pojistné na sociální zabezpečení a příspěvek na státní politiku zaměstnanosti a další zákonné povinnosti zaměstnavatele nebo povinnosti zaměstnavatele vyplývající z platných vnitřních předpisů (např. fond kulturních a sociálních potřeb, sociální fond, zákonné pojištění odpovědnosti zaměstnavatele, apod.). Odměny mohou být vypláceny jen pracovníkům, kteří jsou zaměstnanci podle zákona č. 262/2006 Sb., zákoník práce a podílí se na řešení předmětného projektu (tj. prokazatelně pracují na projektu částí svého úvazku), a nepřevyšují maximální roční součet dvou měsíčních platů.

Mzdy nebo platy, odměny z dohod o pracovní činnosti či dohod o provedení práce musí odpovídat schválenému mzdovému, platovému nebo jinému předpisu příjemce. V případě náhrad jsou způsobilými náklady náhrady za dovolenou a nemoc (a to u pracovníka s pevně stanoveným pracovním úvazkem v projektu). Osobě samostatně výdělečně činné jakožto samostatnému příjemci náleží odměna za činnost při řešení návrhu projektu, pokud odpovídá hodinové sazbě zaměstnanců s obdobnou kvalifikací či zkušeností (je v místě a čase obvyklá).

**Úvazek** je součet úvazků všech osob podílejících se na projektu u konkrétní organizace v daném roce. Vyplněno automaticky dle části 4. ŘEŠITELSKÝ TÝM.

**Průměrné osobní náklady na úvazek** jsou uvedeny pro lepší přehlednost. Vyplněno automaticky dle části 4. ŘEŠITELSKÝ TÝM.

## **Náklady na subdodávky**

Náklady na subdodávky vzniklé v přímé souvislosti s řešením projektu, tj. přenesení části výzkumné činnosti projektu na dodavatele. Dodavatelem subdodávek nesmí být člen řešitelského týmu ani jiný zaměstnanec, příjemce nebo osoba spojená (ve smyslu § 23 odst. 7 zákona č. 586/1992 Sb., o daních z příjmů) s příjemcem.

Náklady na subdodávky jsou omezeny 20 % z celkových uznaných nákladů všech účastníků projektu za celou dobu řešení.

## **Ostatní přímé náklady**

### **a) Náklady na ochranu duševního vlastnictví**

Náklady na ochranu práv duševního vlastnictví, která jsou výsledkem projektu (zejména související poplatky, překlady, rešerše, náklady na patentového zástupce) a náklady na ochranu již vznesených práv k duševnímu vlastnictví potřebného k řešení projektu.

### **b) Další provozní náklady**

Další provozní náklady vzniklé v přímé souvislosti s řešením projektu, kterými jsou materiál, zásoby, služby a drobný hmotný a nehmotný majetek.

### **c) Náklady na provoz**

Náklady na provoz, opravy a údržbu dlouhodobého hmotného a nehmotného majetku využívaného při řešení projektu, a to ve výši odpovídající délce období a podílu předpokládaného užití.

### **d) Část odpisů dlouhodobého hmotného a nehmotného majetku**

Část odpisů dlouhodobého hmotného a nehmotného majetku ve výši odpovídající délce období a podílu skutečného užití tohoto majetku pro řešení projektu, který nebyl pořízen z veřejných prostředků a není zahrnut do kategorie investice tohoto projektu.

### **e) Cestovní náklady**

Cestovní náklady vzniklé v přímé souvislosti s řešením projektu (náklady na pracovní pobyty, konferenční poplatky), a s tím spojené cestovní náhrady podle zákona č. 262/2006 Sb., zákoník práce, přičemž musí být prokazatelný přínos cesty pro řešení projektu, tj. zejména je naplněna podmínka aktivní účasti na pracovní cestě, anebo pracovní cesta je již deklarována ve schváleném návrhu projektu.



## Nepřímé náklady

Nepřímé náklady vzniklé v přímé souvislosti s řešením projektu, resp. pouze jejich část určená podle některé z následujících metod, např. administrativní náklady, náklady na pomocný personál a infrastrukturu, energii a služby, pokud již nejsou uvedené v jiných kategoriích. Nepřímé náklady se musí vztahovat k projektu a musí být vykazovány v souladu se zvolenou metodou vykazování.

### Metodou vykazování je míněno:

- a) Vykazování skutečných nepřímých nákladů, tzv. metodou „**full cost**“, kdy organizace má již existující systém a vnitřní předpis, na jejichž základě přiřazuje jednotlivé nepřímé náklady danému projektu. Takto vykázané nepřímé náklady musí být podloženy patřičnými účetními doklady a výše nepřímých nákladů není limitována. Není možné zavést tuto metodu pouze pro projekty poskytovatele.
- b) Vykazování nepřímých nákladů na základě pevné sazby, tzv. metodou „**flat rate**“, do výše 20 % ze součtu skutečně vykázaných osobních nákladů a ostatních přímých nákladů příjemce v příslušném roce, kdy takto vykázané nepřímé náklady se nemusí dokládat patřičnými účetními doklady, dokládá se však celková výše nepřímých nákladů organizace a jejich rozdělení na střediska/projekty/úseky apod.
- c) Pokud má uchazeč HR Excellence in Research Award (HR Award), může požádat o navýšení flat rate do výše 30 % ze součtu skutečně vykázaných osobních nákladů a ostatních přímých nákladů a zároveň uchazeč musí při podání návrhu projektu do 1. veřejné soutěže programu THÉTA doložit, že je držitelem HR Award. Uchazeč držitelství HR Award prokáže kopii potvrzující e-mailové zprávy z Evropské Komise 44 (EK), kde je uvedeno oznámení, že se uchazeč zařadí do seznamu vedeného EURAXES: (<https://euraxess.ec.europa.eu/jobs/hrs4r>), nebo odkazem na uvedený seznam, které musí být vloženo do části návrhu projektu 9. PŘÍLOHY ZA PROJEKT. Prokázání držitelství HR Award bude povinnou přílohou při předložení návrhu projektu do veřejné soutěže v případě, že uchazeč bude požadovat navýšení flat rate do výše 30 % ze součtu skutečně vykázaných osobních nákladů a ostatních přímých nákladů.

## Původ neveřejných zdrojů

Popište, odkud (z jaké činnosti) pochází neveřejné zdroje, které budou vloženy do projektu. Maximální rozsah je 800 znaků.

## Původ veřejných zdrojů

V podprogramu 1 a podprogramu 3 uchazeč typu VO - výzkumná organizace může spolufinancovat projekt z veřejných prostředků institucionální povahy. Popište, odkud (z jaké činnosti) pochází veřejné zdroje, které budou vloženy do projektu. Maximální rozsah je 800 znaků.

## **Deklaruji zájem o využití zvýhodněných finančních nástrojů Českomoravské záruční a rozvojové banky, a.s. pro účely spolufinancování projektu**

Výběrem pole zájmu o využití nástrojů Českomoravské záruční a rozvojové banky, a.s. (ČMZRB) dává uchazeč najevo zájem o poskytnutí zvýhodněného úvěru či jiného finančního nástroje poskytovaného ČMZRB, bez přímé účasti TA ČR. O poskytnutí prostředků z některého z finančních nástrojů rozhoduje výhradně ČMZRB, na poskytnutí není právní nárok. Uchazeč zároveň dává výběrem pole souhlas s předáním údajů ČMZRB o uchazeči, projektu a jeho hodnocení v případě, že projekt bude podpořen ze strany TA ČR. Tyto údaje budou využity výhradně pro posouzení poskytnutí prostředků z finančních nástrojů ČMZRB.

V případě, že projekt bude vybrán k podpoře a bude s jeho příjemcem předpokládáno uzavření Smlouvy/vydání Rozhodnutí o poskytnutí podpory, TA ČR předá kontaktní údaje ČMZRB, která uchazeče následně kontaktuje.

## **Přehled financí za projekt**

Tabulka „Náklady za projekt“ se automaticky vyplní (zobrazí se součet jednotlivých nákladových položek za hlavního uchazeče a další uchazeče).

Tabulka „Zdroje za projekt“ se automaticky vyplní (zobrazí se součet jednotlivých položek „Zdroje“ za hlavního uchazeče a další uchazeče).

## **Přehled financí za všechny uchazeče**

Tabulka „Přehled financí za všechny uchazeče“ se automaticky vyplní (zobrazí se přehled výše a podílu nákladů a podpory jednotlivých uchazečů).

## **Přehled financí za výstupy/výsledky**

### **Významnost výstupu/výsledku v návaznosti na řešení projektu**

Jak zásadní je výstupu/výsledku k dosažení cíle projektu? Uveďte v procentech. Součet jednotlivých podílů musí být roven 100.

### **Odhad podílu nákladů**

Jaký odhadujete podíl nákladů na daný výstup/výsledek? Uveďte v procentech. Součet jednotlivých podílů musí být roven 100. Dle zadaných hodnot bude vypočtena výše nákladů a podpory na konkrétní výstup/výsledek.

ID výstupu/výsledku	Významnost výstupu/výsledku v návaznosti na řešení projektu (v %)	Odhadovaný podíl (v %)	Vypočtené náklady	Vypočtená podpora
V-TK01031234-1			automaticky	automaticky
V-TK01031234-2			automaticky	automaticky
V-TK01031234-3			automaticky	automaticky
V-TK01031234-4			automaticky	automaticky
<b>Celkem</b>	automaticky	automaticky	automaticky	automaticky

*Ideální stav: Plánované výstupy jsou v souladu s požadovanou výší podpory. Pracnost z hlediska metodické, časové a personální náročnosti řešení je odpovídající plánovaným výstupům.*

## 8 DOPLŇUJÍCÍ ÚDAJE

### Nežádoucí oponenti nebo oponentky

V této části můžete vyplnit jména tří potenciálních oponentů (spolu s jejich identifikačními údaji), u kterých si nepřejete, aby hodnotili Váš návrh projektu podaný do této veřejné soutěže. Čím přesnější údaje poskytnete, tím lépe budeme moci potenciálního nežádoucího oponenta identifikovat a přiřadit jiného v případě, že bude k Vašemu návrhu projektu systémem přiřazen.

#### Nežádoucí oponent č. 1

##### Tituly před jménem

Např. Bc., Mgr., Ing., RNDr., JUDr., MUDr., PaedDr., doc., prof., atd.

##### Jméno

##### Příjmení

##### Tituly za jménem

Např. CSc., DrSc., Ph.D., MBA, atd.

**T A**

**Č R**

**Pracoviště č. 1**

**Pracoviště č. 2**

**Pracoviště č. 3**

**Nežádoucí oponent č. 2**

**Tituly před jménem**

Např. Bc., Mgr., Ing., RNDr., JUDr., MUDr., PaedDr., doc., prof., atd.

**Jméno**

**Příjmení**

**Tituly za jménem**

Např. CSc., DrSc., Ph.D., MBA, atd.

**Pracoviště č. 1**

**Pracoviště č. 2**

**Pracoviště č. 3**

**Nežádoucí oponent č. 3**

**Tituly před jménem**

Např. Bc., Mgr., Ing., RNDr., JUDr., MUDr., PaedDr., doc., prof., atd.

**Jméno**

**Příjmení**

**Tituly za jménem**

Např. CSc., DrSc., Ph.D., MBA, atd.

**Pracoviště č. 1**

**Pracoviště č. 2**

**Pracoviště č. 3**

## 9 PŘÍLOHY ZA PROJEKT

### Přílohy za projekt

Tato část je vyplněna automaticky dle části 5. *VÝSTUPY/VÝSLEDKU PROJEKTU*.

#### Povinné přílohy za Aplikačního garanta

Za každého aplikačního garanta je vyžadováno doložení zájmu budoucího odběratele výsledku povinnou přílohou ve formě:

- Letter of Intent,
- Smlouvy o využití výsledků,
- Smlouvy o smlouvě budoucí,
- memoranda atd.

V této příloze musí být uvedeno, jak bude nastavena spolupráce s uchazeči (potenciálními příjemci podpory), kdo a s kým bude spolupracovat, jak bude spolupráce probíhat (jaké vstupy pro řešení poskytne aplikační garant, jakým způsobem bude mít možnost monitorovat průběh projektu a vyjedřovat se k výstupům), jak aplikační garant bude využívat plánované výsledky (výstupy řešení projektu), tj. jakým způsobem implementuje výsledky do praxe, atd.

Kontrola doložení povinných příloh bude součástí formální kontroly předložených návrhů projektů do veřejné soutěže a nebude možné ji doložit po uplynutí soutěžní lhůty (zpětně dožádat).

#### Podprogram 1 a Podprogram 3

K plánovanému výsledku  $N_{met}$  - certifikovaná metodika, uvedenému v části 5. *VÝSTUPY/VÝSLEDKU PROJEKTU* je vyžadována **jedna povinná příloha**, a to potvrzení certifikačního orgánu.

#### Podprogram 2

Ke každému hlavnímu výsledku uvedenému v části 5. *VÝSTUPY/VÝSLEDKU PROJEKTU* je vyžadována **jedna povinná příloha**, a to průzkum trhu. Výjimku tvoří výsledek druhu P - patent, kde je vyžadováno doložení průzkumu trhu včetně patentové rešerše.

### Další přílohy

Součástí návrhu projektu mohou být další přílohy, např. nákres, schéma, obrázek, atd. Doporučujeme, abyste v relevantním textovém okně explicitně odkázali a upozornili hodnotící orgány na daný doplňující materiál zde v příloze.

V případě, že uchazečem je společnost (podnik), která je mladší než 18 měsíců (tj. od data zápisu do Obchodního rejstříku do data odeslání elektronického návrhu projektu prostřednictvím ISTA), může být

**T A**

**Č R**

součástí návrhu projektu i finanční plán, který prokáže, že má uchazeč zajištěné finanční krytí předkládaného projektu a své činnosti, vzhledem k neexistující účetní historii. Před uzavřením Smlouvy o poskytnutí podpory bude toto vyžadováno povinně.

Přílohy musí být v českém, popřípadě v anglickém jazyce. V případě, že bude přiložena příloha v anglickém jazyce, musí být součástí této přílohy také její český překlad.

Pro přidání nové přílohy stiskněte tlačítko „Přidat“. Soubor přílohy musí být ve formátu PDF ve velikosti nepřesahující 10 MB.