

Příručka pro uchazeče

(souhrn nápověd z elektronického systému pro podávání návrhů projektů)

Č. j.: TACR/1-24/2018

Poskytovatel informuje, že ke dni 24. 5. 2018 byla doplněna informace do Příručky pro uchazeče, kdy na straně 21 a 27 došlo k upřesnění pojmů týkající se očekávaných příjmů Centra NCK.

1. veřejná soutěž

Programu na podporu aplikovaného výzkumu, experimentálního vývoje a inovací Národní centra kompetence 1 2018



T A Program **Národní Centra kompetence**
Č R

ÚVOD	1
PROGRAM NÁRODNÍ CENTRA KOMPETENCE 1	2
POSTUP PODÁNÍ NÁVRHU PROJEKTU	3
Založení nového návrhu projektu.....	3
Odeslání návrhu projektu	4
1. IDENTIFIKAČNÍ ÚDAJE PROJEKTU	6
Název projektu v českém jazyce.....	6
Název projektu v anglickém jazyce.....	6
Název projektu – akronym	6
2. PŘEDSTAVENÍ PROJEKTU	6
Doba trvání projektu.....	6
Obory projektu	7
Hlavní výzkumné téma NCK.....	7
Centrum NCK.....	8
Naplnění dílčích cílů programu	9
Způsob řízení Centra NCK.....	9
Analýza rizik ohrožující dosažení cíle projektu	10
Motivační účinek podpory	11
Národní priority orientovaného výzkumu.....	12
3. UCHAZEČI /PRACOVISTĚ NCK.....	12
Identifikační údaje	12
Statutární orgán	14
Finanční ukazatele	14
Vlastnická struktura.....	18
Dosavadní praxe	19
Pracoviště NCK.....	19
4. ŘEŠITELSKÝ TÝM	22
Vedení výzkumných aktivit Centra NCK (Hlavní řešitel).....	22
Garanti výzkumných témat a aktivit a případně další klíčové osoby	22
Vedení řídicích aktivit Centra NCK (Manager).....	22
Další osoby spojené s řízením Centra NCK	22
Kontaktní osoby (jednotlivých uchazečů).....	23
5. AKTIVITY PROJEKTU NCK	23

Popis aktivit projektu NCK	23
Obdobné a související projekty, výzkumné záměry a výsledky	24
6. FINANČNÍ PLÁN	25
Přehled financí za projekt	27
7. DOPLŇUJÍCÍ ÚDAJE	28
Nežádoucí oponenti nebo oponentky	28
8. PŘÍLOHY ZA PROJEKT	28
Přílohy za projekt	28
Další přílohy	29

ÚVOD

Vážení uchazeči o podporu,

tato příručka pro uchazeče se vztahuje k 1. veřejné soutěži ve výzkumu a experimentálním vývoji Programu na podporu aplikovaného výzkumu, experimentálního vývoje a inovací Národní centra kompetence 1, která byla vyhlášena dne 29. března 2018 Technologickou agenturou České republiky (dále poskytovatel). Příručka je koncipována jako souhrn návodů z elektronického systému pro podávání návrhů projektů a jejím cílem je usnadnit Vám přípravu návrhu projektu a podat jasné a stručné vysvětlení jednotlivých bodů formuláře pro podávání návrhu projektu.

Pro každé jednotlivé pole v návrhu projektu, které je nutné vyplnit, je v informačním systému ISTA (dále ISTA) návodný text, který se Vám bude v průběhu práce zobrazovat.

Veškeré pojmy jsou uvedeny ve Všeobecných podmínkách (verze 5), které tvoří přílohu č. 6 směrnice SME-11 Příprava a vyhlášení veřejné soutěže v7, ve specifických podmínkách Smlouvy/Rozhodnutí o poskytnutí podpory a v příslušných vnitřních předpisech.

V případě jakýchkoliv dotazů využijte, prosím, aplikaci [HelpDesk](#). Váš dotaz bude zodpovězen v co nejkratší době.

Oddělení veřejných soutěží

TA ČR

PROGRAM NÁRODNÍ CENTRA KOMPETENCE 1

Program Národní centra kompetence 1 je zaměřen na podporu dlouhodobé spolupráce mezi výzkumnou a aplikační sférou a posílení institucionální základny aplikovaného výzkumu.

V rámci programu se očekává synergické provázání již existujících center, jako např. Center kompetence (TA ČR), Center excellence (GA ČR), Center VaVpI a jiných již vybudovaných infrastruktur a jejich transformace do tzv. Center NCK. Každé Centrum NCK bude souborem týmů pracovišť jednotlivých uchazečů. Pracoviště společně přispívají realizováním výzkumných aktivit k naplňování cílů Centra NCK a jsou podřízena společnému managementu Centra NCK. Pracoviště se zapojují do Centra NCK týmem pracovníků, infrastrukturou, existujícím know-how, vlastními zdroji, probíhajícími i budoucími projekty. Každé pracoviště musí být finančně nezávislá, účetně oddělená jednotka v rámci dané instituce. Tato pracoviště by měla intenzivně spolupracovat s aplikačním sektorem a měla by vytvářet poznatky s vysokým potenciálem pro přímé uplatnění v praxi, dále by měla získávat významnou část svých příjmů ze smluvního výzkumu, ale i z dalších zdrojů.

Cílem programu je zvýšení efektivity a kvality výsledků aplikovaného výzkumu a transferu technologií v klíčových oborech s perspektivou růstu, zvýšení konkurenceschopnosti podniků a posílení excellence a aplikační relevance výzkumných organizací.

Nástrojem pro dosažení tohoto cíle je vybudování dostatečně stabilní a dlouhodobé základny aplikovaného výzkumu (v podobě národních center kompetence), a to prostřednictvím koncentrace výzkumných kapacit a nastavení jejich silné orientace na aplikaci výsledků jejich výzkumu v praxi. Aby byla zajištěna dlouhodobá stabilita systému, budou moci být centra podpořena v rámci programu Národní centra kompetence 1, která budou na základě stanovených kritérií vyhodnocena jako úspěšná, následně podpořena v navazujícím programu Národní centra kompetence 2.

Dosažení cíle programu by mělo být zajištěno i naplněním dílčích cílů programu:

- propojení stávajících výzkumných center,
- zaměření na perspektivní sektory české ekonomiky dle Národní RIS3 strategie,
- zajištění mezioborovosti a podpora dlouhodobé spolupráce,
- podpora inovací prostřednictvím transferu technologií, důraz na aplikovatelnost výsledků v praxi a
- zvýšení počtu inovačních lídrů.

Vzhledem k cíli programu Vám doporučujeme seznámit se s manuálem pro publicitu projektu a i se jím řídit.

POSTUP PODÁNÍ NÁVRHU PROJEKTU

Návrh projektu vyplňte v **anglickém jazyce** vyjma polí, která jsou zdrojem pro předání dat do Centrální evidence projektů (CEP). Pole, které je nutné vyplnit v českém jazyce, mají v názvu uvedeno, že je nutné je vyplnit v českém jazyce. Všechna ostatní pole je nutné vyplnit v anglickém jazyce.

Pro zobrazení anglického prostředí, resp. anglických názvů polí, přepněte do anglické verze informačního systému pomocí volby vlajky vpravo nahoře. Návrh projektu lze též zpracovávat v anglickém prostředí.

Návrh projektu se předkládá v anglickém jazyce vzhledem k hodnoticímu procesu, který má mezinárodní přesah a návrhy projektů budou hodnotit, kromě domácích, také zahraniční hodnotitelé. Následná agenda během realizace projektu bude probíhat v českém jazyce.

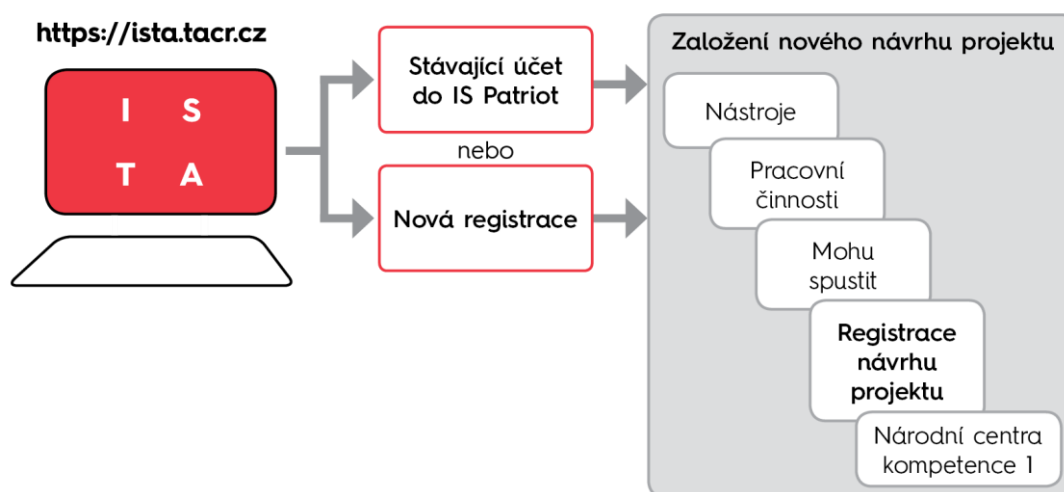
Pokud nedisponujete odbornou angličtinou, doporučujeme pro efektivní práci přípravu žádosti v českém jazyce a následné předání na překlad, aby byl předložen kvalitní návrh projektu s dostatečným popisem záměru řešení projektu.

Založení nového návrhu projektu

Návrh projektu se předkládá v elektronické formě prostřednictvím aplikace ISTA, dostupné na webové adrese <https://ista.tacr.cz/>.

Pro přístup do ISTA můžete použít stávající účet do IS Patriot (který Vám byl zaslán) nebo provést novou registraci.

Samotné založení nového návrhu projektu naleznete v menu „Nástroje“ → „Pracovní činnosti“ → „Mohu spustit“ → „Registrace návrhu projektu“ a následně výběrem veřejné soutěže Národní centra kompetence 1.

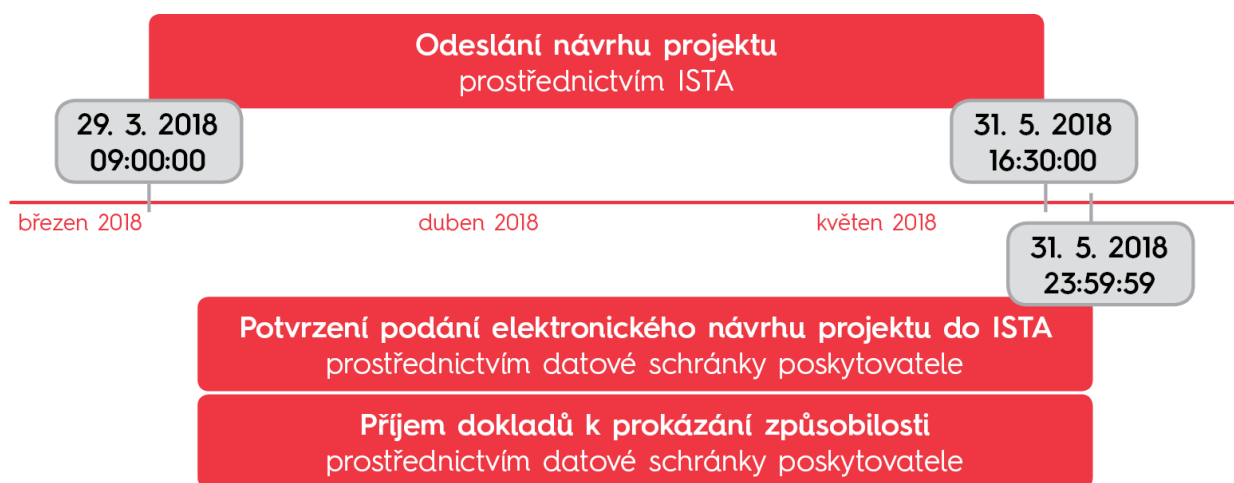


Odeslání návrhu projektu

Vyplněný návrh projektu je nutné v ISTA elektronicky odeslat. Následně si hlavní uchazeč prostřednictvím ISTA vygeneruje list „Potvrzení podání elektronického návrhu projektu do ISTA“ (dále jen potvrzení podání), a to otevřením příslušného projektu v menu „Projekty“ → „Moje projekty“ → záložka „Přehled návrhu projektu“, a kliknutím na tlačítko „Potvrzení podání“. Tento list obsahuje datum a čas odeslání, který je taktéž uvedený v elektronicky odeslaném návrhu projektu. Tato data musí být shodná.

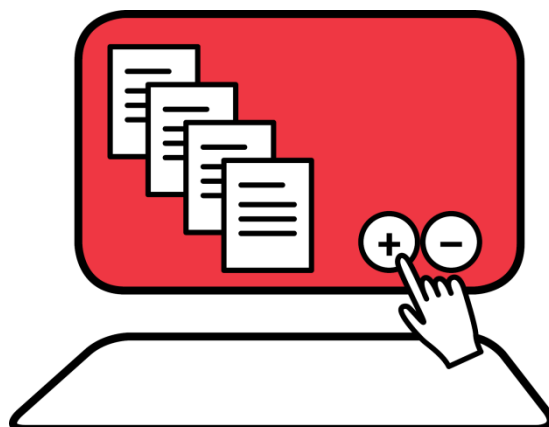
Soutěžní lhůta začíná dnem 30. března 2018 a končí dnem 31. května 2018 v níže uvedené hodiny následovně:

1. Návrh projektu bude možné odeslat prostřednictvím ISTA **do 16:30:00 hodin**.
2. Potvrzení podání elektronického návrhu projektu do ISTA bude přijímáno **do 23:59:59 hodin** prostřednictvím datové schránky poskytovatele. Potvrzení podání elektronického návrhu projektu do ISTA musí být odesláno z datové schránky hlavního uchazeče do datové schránky poskytovatele. Rozhodující je datum odeslání z datové schránky hlavního uchazeče.
3. Doklady k prokázání způsobilosti (mimo § 18 odst. 2, písm. a) ZPVV) budou přijímány **do 23:59:59 hodin** prostřednictvím datové schránky poskytovatele.



Během soutěžní lhůty může hlavní uchazeč návrh projektu opravit i odvolat (vzít zpět). Nejzazší termín pro otevření návrhu projektu pro úpravy prostřednictvím Kanceláře TA ČR po jeho odeslání je do 15:00 hodin předposledního dne soutěžní lhůty, tj. do 30. května 2018. Po tomto termínu nelze odeslaný návrh projektu v průběhu hodnotící lhůty změnit. Pamatujte na tuto skutečnost během vyplňování jednotlivých polí. Další změny projektu jsou možné až v rámci realizace projektu, a to dle směrnice SME-07 Změnová řízení projektů v6.

Jen ty nejlepší projekty mohou být úspěšné v jednotlivých fázích hodnocení a obdržet veřejnou podporu. Odborníci svá hodnocení vytvářejí na základě Vámi poskytnutého obsahu. Prostudujte si proto pečlivě Zadávací dokumentaci k 1. veřejné soutěži programu Národní centra kompetence 1, kde jsou uvedené veškeré důležité informace i právní předpisy.



Rozsah jednotlivých polí je omezen počtem znaků. Stanovený povolený rozsah je vždy uveden u jednotlivého pole a je zapotřebí jej respektovat. V případě potřeby je možné vložit přílohu do části návrhu projektu *8. PŘÍLOHY ZA PROJEKT*.

Hledáte-li partnera s konkrétním výzkumným zaměřením, využijte nástroje TA ČR pro souhrnné vyhledávání tematicky podobných nebo příbuzných VaV projektů realizovaných na území ČR [Project finder](#).

I když můžete mít nejlepší nápad, pokud nebude návrh projektu dobře zpracovaný, jednoznačný, detailní, přesvědčivý a zároveň stručný, nebudete jako uchazeč o veřejnou podporu úspěšný.

1. IDENTIFIKAČNÍ ÚDAJE PROJEKTU

Název projektu v českém jazyce

Uved'te název projektu v českém jazyce. Název projektu zvolte tak, aby co nejlépe vystihoval Váš projekt. Může obsahovat jak číslice, tak písmena, popř. lomítka, podtržítka, pomlčky, mezery a další speciální znaky. Název začíná velkým písmenem. Název projektu zvolte uvážlivě, neboť jej v dalším průběhu veřejné soutěže, popřípadě v průběhu řešení projektu již nelze měnit. Název projektu je identifikační údaj projektu a slouží pouze k tomuto účelu, podle názvu se projekt nehodnotí. Přesto pamatujte, že na veřejně publikovaných seznamech (ať tištěných, či zveřejněných v rámci sítě Internet) je o Vašem projektu uvedeno jeho identifikační číslo a název, proto by měl název co nejlépe vystihovat Váš projekt.

Název projektu v anglickém jazyce

Uved'te název projektu v anglickém jazyce, který musí obsahově odpovídat názvu projektu uvedenému v předchozím bodě.

Název projektu – akronym

Uved'te název projektu ve zkrácené verzi nebo jako akronym. Tato zkratka bude prezentovat Vaše Centrum NCK, dříve byla využívána pouze jako pracovní název.

2. PŘEDSTAVENÍ PROJEKTU

Doba trvání projektu

Datum zahájení

Uved'te měsíc a rok zahájení řešení předpokládaného prvního dílčího projektu. Řešení projektu může být zahájeno nejdříve 1. června 2018 a nejpozději 2. února 2019.

Upozornění: V případě, že začátek řešení projektu je dříve než 1. 1. 2019, platí následující:

- zahrňte počet úvazků osob řešitelského týmu za říjen, listopad a prosinec 2018 do roku 2019 (kapitola 4. *ŘEŠITELSKÝ TÝM*);
- zahrňte do nákladů za rok 2019 i způsobilé náklady od data zahájení řešení projektu, tzn. od června 2018 (kapitola 6. *FINANČNÍ PLÁN*);
- lze naplánovat konkrétní aktivity v roce 2018 (kapitola 5. *AKTIVITY PROJEKTU*).

Datum ukončení

Uved'te měsíc a rok ukončení řešení předpokládaného posledního projektu. Nejzazší datum ukončení řešení projektu je 31. prosince 2020. Prodloužení řešení projektu, resp. Smlouvy o poskytnutí podpory je možné pouze v případě úspěšného řešení do roku 2020 a pouze v souladu s ustanovením § 9 odst. 7 ZPVV, kdy navýšení rozpočtu pro další léta řešení je možné nejvýše do 50 % ze součtu podpory mezi roky 2018 až 2020.

Obory projektu**Hlavní obor CEP**

Vyberte odpovídající kód vystihující obor Centra NCK z číselníku oborů platného pro Centrální evidence projektů výzkumu, experimentálního vývoje a inovací (CEP), Centrální evidence výzkumných záměrů (CEZ) a Rejstřík informací o výsledcích (RIV). Vyberte jeden hlavní a dva vedlejší obory.

Vedlejší obor CEP

Vyberte kód z číselníku oborů platného pro CEP, CEZ a RIV.

Další vedlejší obor CEP

Vyberte kód z číselníku oborů platného pro CEP, CEZ a RIV.

Hlavní obor FORD

Vyberte současně odpovídající kód z číselníku OECD Fields of Research and Development FORD (FRASCATI manuál 2015). Vyberte jeden hlavní a dva vedlejší obory.

Vedlejší obor FORD

Vyberte současně odpovídající kód z číselníku OECD Fields of Research and Development FORD (FRASCATI manuál 2015).

Další vedlejší obor FORD

Vyberte současně odpovídající kód z číselníku OECD Fields of Research and Development FORD (FRASCATI manuál 2015).

Hlavní výzkumné téma NCK

Vyberte obor Národního centra kompetence dle tematického zaměření řešení Vašeho Centra NCK. Téma zvolte alespoň jedno; téma/ta volte s ohledem na hlavní zaměření a cíle projektu.

Hlavní výzkumné téma NCK

Biomedicína

Biotechnologie a kvalifikovaná chemie

Dopady globálních změn na ČR a ekologický průmysl

Doprava a Smart City

Letecká a kosmická technika

Moderní energetika

Optika a optoelektronika

Pokročilé materiály a nanotechnologie

Robotika, informatika a kybernetika pro společnost 4.0

Společenské dopady technologických změn

Strojírenství pro 21. století

Centrum NCK

Upozornění: Povinnou přílohou návrhu projektu je písemná Smlouva o ustanovení národního centra kompetence uzavřená mezi jednotlivými členy Centra NCK (hlavním uchazečem a dalšími účastníky). Tato Smlouva o ustanovení národního centra kompetence může plnit funkci Smlouvy o účasti na řešení projektu, a to se všemi povinnými náležitostmi podle článku 6 Všeobecných podmínek v5. Smlouva o ustanovení národního centra kompetence musí odpovídat popisu spolupráce v návrhu projektu. Součástí tohoto smluvního vztahu vymezeného Smlouvou o ustanovení národního centra kompetence nebo jiným obdobným dokumentem, například v podobě statutu, musí být i způsob fungování Centra NCK a vymezení role Rady centra, jejíž základní role jsou vymezeny programem. Tato Smlouva o ustanovení národního centra kompetence je podepsaná všemi členy Centra NCK (hlavním uchazečem a dalšími účastníky). Tato Smlouva o ustanovení národního centra kompetence může být uzavřena s rozvazující podmínkou neposkytnutí podpory, nebo ve formě Smlouvy o smlouvě budoucí. Přílohu vložte do bodu 8. *PŘÍLOHY ZA PROJEKT*.

Anotace Centra NCK v českém jazyce

Uved'te krátkou anotaci v českém jazyce. Odpovězte zejména otázky: proč ustanovujete právě toto Centrum NCK, čemu se bude Centrum NCK věnovat, jakým způsobem a s jakým zaměřením bude výzkum prováděn, jak budou využity výsledky? Buďte prosím struční, přesní a výstižní. Toto je část návrhu, která dále bude vizitkou Centra NCK.

Anotace Centra NCK v anglickém jazyce

Uved'te anotaci v anglickém jazyce, která musí obsahově odpovídat předchozímu bodu.

Klíčová slova

Uved'te klíčová slova vystihující řešení projektu, která definují oblast výzkumu, v českém i v anglickém jazyce. Při vyplňování klíčových slov se doporučuje používat v maximální míře termíny, které se běžně vyskytují v renomovaných informačních zdrojích. Jako klíčové slovo je možné použít i sousloví (několik slov oddělených mezerami). Jednotlivé výrazy (klíčová slova) odděluje středníkem.

Cíl a zaměření Centra NCK a naplnění cíle programu

Uved'te detailnější popis zaměření Centra NCK. Popište jaký je cíl Centra NCK. Nejen proč má Centrum NCK vzniknout, ale jaké změny má být docíleno vznikem a činností Centra? Proč je třeba řešit Vaše Centrum NCK právě v této době? Jakým způsobem reaguje Vaše Centrum NCK na existující potřebu a nebo poptávku po inovačním řešení? Jakých přínosů bude dosaženo? Jaká je Vaše motivace pro realizaci Centra NCK? Má konkrétní využití poznatků z řešení Centra NCK zásadní podíl na dosažení očekávaných přínosů?

Jaká je závažnost či důležitost přínosů a jak souvisí s cílem daného programu?

Uved'te návaznost cílů projektu na konkrétní strategické dokumenty (ČR/EU), pokud chcete zdůraznit společenský význam Centra NCK.

Naplnění dílčích cílů programu

Stručně popište, jakým způsobem naplňuje Vaše Centrum NCK dílčí cíle programu. V jakých konkrétních opatřeních, činnostech, výstupech apod.

Napište "Není relevantní", pokud Centrum NCK daný dílčí cíl nenaplnuje.

- **Propojení stávajících výzkumných center**
- **Zaměření na perspektivní sektory české ekonomiky dle Národní RIS3 strategie**
- **Zajištění mezioborovosti a podpora dlouhodobé spolupráce**

V tomto dílčím cíli programu popište zejména propojení Hlavních výzkumných témat NCK definovaných výzkumnou radou TA ČR, přičemž mezioborovost nebude posuzována optikou "čím více, tím lépe", ale z pohledu toho, zda je tato spolupráce smysluplná a efektivní z hlediska zaměření Centra NCK. Naplňuje-li vaše Centrum NCK pouze jedno z témat definovaných výzkumnou radou TA ČR (což může být v některých oblastech relevantní a nikoliv negativně vnímaná skutečnost), popište provázanost dílčích oborů a spolupráci v rámci daného tématu.

- **Podpora inovací prostřednictvím transferu technologií, důraz na aplikovatelnost výsledků v praxi**
- **Zvýšení počtu inovačních lídrů**

Způsob řízení Centra NCK

Management

Jaký je celý proces organizace Centra NCK, jeho koordinace, organizace a kontrola? Jak bude probíhat rozhodování uvnitř Centra NCK? Jak bude zapojena Rada Centra NCK? Jakým způsobem bude probíhat řízení změn uvnitř Centra NCK?

Rada centra

Jaké budou hlavní funkce Rady centra? Jaké bude její složení z hlediska zastoupení veřejné správy, výzkumné i aplikační sféry? Bude část členů Rady centra ze zahraničních pracovišť? Jaký bude způsob zapojení Rady centra do řízení Centra NCK a jak bude zajištěn?

Pozn.: Dle programu bude Rada centra určovat koncepční a strategické směřování Centra NCK a činit zásadní rozhodnutí týkající se jeho fungování, zejm. dohlížet na plnění strategické výzkumné agendy a spolupráci s aplikační sférou. Rada centra bude schvalovat dílčí projekty, změny závazných parametrů Smlouvy o poskytnutí podpory a osob řešitelského týmu. Rada centra předkládá poskytovateli výroční zprávu o své činnosti (nezaměňovat s průběžnou zprávou o řešení projektu; výroční zpráva se vztahuje k činnosti Rady centra a obsahuje mj. informace o počtu zasedání Rady centra, účastech na nich, projednávaných záležitostech a dalších aktivitách Rady centra).

Do příloh projektu v části 8. **PŘÍLOHY ZA PROJEKT** doložte:

- dokumenty ustavující Radu centra NCK, včetně činnosti a funkce Rady centra. Může se jednat o smlouvy, případně jednacích řád nebo jiný právně závazný dokument.

- dokument, ze kterého bude patrné schválení projektu NCK Radou Centra NCK. Může se jednat o smlouvu nebo jiný právně závazný dokument v návaznosti na nastavený způsob jednání řízení Rady. V dokumentu musí být uvedena hlavní teze projektu, členové (pracoviště) Centra NCK a základní finanční plán.

Členové Rady centra

Uveďte osoby, které jsou členy Rady centra. U každé osoby musí být uvedeno, zda se jedná o zástupce veřejné správy, výzkumné sféry, aplikační sféry nebo zahraničního pracoviště.

Odborný životopis

Uveďte nejvyšší dosažené vzdělání a případné doplňující vzdělání související s tématem návrhu projektu. Dále uveďte relevantní praxi související s tématem návrhu projektu a související s danou rolí. Životopis můžete uvést i formou odkazu na webové stránky představení Centra NCK, či webové stránky uchazeče/pracoviště Centra NCK, nebo odkazů na profily jednotlivých členů řešitelského týmu, kde bude odborný životopis k dispozici, přičemž rozhodující jsou informace uvedené v návrhu projektu.

Jedná se o zástupce veřejné správy, výzkumné sféry, aplikační sféry nebo zahraničního pracoviště?

Uveďte, zda se jedná o zástupce veřejné správy, výzkumné sféry, aplikační sféry nebo zahraničního pracoviště.

Řízení spolupráce (uvnitř i na venek)

Popište spolupráci mezi jednotlivými členy Centra NCK navzájem i mezi externími partnery. Jakým způsobem je spolupráce zajištěna a jakou má míru?

Způsob a řízení komercializace

Jaká je strategie komercializace know-how vzniklého v Centru NCK? Jste schopni doložit znalosti potřeb budoucích klientů, partnerů? Máte přehled o potenciální cílové skupině uživatelů a způsobu využití budoucích výsledků a výstupů projektu? Má Centrum NCK zkušenosti s transferem technologií? Jaký je systém komercializace v zapojených institucích?

Znalost potřeb budoucích klientů doporučujeme doložit přílohou typu průzkum trhu či jinou relevantní přílohou, z které lze odvodit potenciál pro uplatnění očekávaných výsledků. Mj. popište, jakým způsobem následná produkce své místo na trhu získá (např. levnější produkcí, kvalitnějším produktem, napojením na klíčové distributory apod.) a jakým způsobem budou do uplatňování výsledků v praxi zapojeny podniky, které jsou účastníky projektu, i aplikační sféra (tzn. podniky mimo konsorcium, příp. další subjekty typu organizace veřejné správy) obecně.

Analýza rizik ohrožující dosažení cíle projektu

Jaké předpoklady či podmínky musí být splněny, aby bylo dosaženo cíle projektu? Dokážete identifikovat rizika ohrožující projekt jako jsou např. nedostatečné řešitelské kapacity, finanční situace uchazečů, nestabilita v potenciálu využití výsledku nebo nepříznivý vývoj na relevantních trzích? Jaká je míra daného rizika? Jakým způsobem budete riziko eliminovat? Existují i rizika, která nemůžete

ovlivnit nebo mít pod kontrolou, tj. ta, která jsou nezávislá na řešitelském týmu výzkumného projektu nebo realizačním týmu?

Identifikované riziko

Hodnoty v tabulce vyplňte na základě stupnic:

Pravděpodobnost:

Velmi vysoká = 5 (větší než 70 %),

Vysoká = 4 (36–69 %),

Střední = 3 (21–35 %),

Nízká = 2 (11–20 %),

Velmi nízká = 1 (menší než 10 %).

Dopad, pokud by riziko nastalo:

Velmi vysoký = 16,

Vysoký = 8,

Větší = 4,

Malý = 2,

Velmi malý = 1.

Úroveň rizika se vypočítá automaticky na základě vyplněných dat.

V případě, že výše jste identifikovali i další riziko, vyplňte jej ručně.

Identifikované riziko	Pravděpodobnost	Dopad	Úroveň rizika
Personální (fluktuační důležitých pracovníků)			
Organizační (řízení a management řešitelů a dalších účastníků)			
Finanční (ztráta platební schopnosti dalších účastníků)			
Ztráta schopnosti uplatnění výsledku			
Změna projektu (na základě zkoumání v průběhu řešení)			

Analýza rizik

Vysvětlete, jak jste k jednotlivým hodnotám v tabulce došli a jak máte jednotlivá rizika ošetřená (ať už jde o prevenci, nebo řešení následků).

Motivační účinek podpory

Nulová varianta a motivační účinek

Byl by projekt realizován i při neobdržení podpory? Pokud ano, v jakém rozsahu? Jaký je význam přidělení podpory s nulovou variantou, tj. při nepřidělení podpory z hlediska rozsahu projektu, jeho cílů a rychlosti realizace? Jakým způsobem přispěje projekt k naplnění cíle programu? Přispěje Vaše řešení ke zlepšení pozice českého potažmo evropského průmyslu v energetice, životním prostředí a dopravě? Přispěje Vaše řešení ke zvýšení konkurenceschopnosti ve vybraných oblastech, které jsou stanoveny Národními prioritami orientovaného výzkumu, experimentálního vývoje a inovací (NPOV)?

Pozn.: Uchazeč musí prokázat motivační účinek podpory ve smyslu odst. 4.4. Rámce pro státní podporu výzkumu, vývoje a inovací. Pro stanovení motivačního účinku lze použít kritéria:

- a) značné zvětšení velikosti projektu či činnosti v případě přidělení podpory;
- b) značné zvětšení rozsahu projektu či činnosti v případě přidělení podpory;
- c) značné zvýšení celkové částky vynaložené příjemcem na projekt či činnost v případě přidělení podpory;
- d) značné zkrácení doby řešení či urychlení příslušné činnosti;
- e) předložení žádosti o podporu před zahájením prací na projektu nebo činnosti.

Národní priority orientovaného výzkumu

Označte příslušné oblasti Národních priorit orientovaného výzkumu (NPOV), které nejvíce vystihují činnosti a zaměření Centra NCK. Vyberte z NPOV jeden hlavní a žádný až dva vedlejší cíle, k jejichž naplnění nejvíce přispěje úspěšné vyřešení Vašeho projektu, tj. dosažení cíle a výsledků projektu NCK.

Popis naplnění cílů NPOV

Jakým způsobem řešení projektu přispěje k naplnění Vámi označených cílů Národních priorit orientovaného výzkumu a experimentálního vývoje?

3. UCHAZEČI /PRACOVISTĚ NCK

Identifikační údaje

Uchazečem v projektu může být vždy jen jeden hlavní uchazeč a minimálně tři další účastníci. **Hlavním uchazečem může být pouze výzkumná organizace.** Minimálně dva další účastníci musí být malý nebo střední podnik. Podniky (malý, střední i velký podnik) musí plánovat nenulové náklady, ale nulovou podporu. V této veřejné soutěži je podpora poskytována pouze výzkumným organizacím.

Každý uchazeč musí doplnit podrobné údaje. Identifikační údaje uchazeče budou automaticky vyplněny na základě uvedení IČ tuzemského uchazeče. Tato data budou vyplňována z veřejně dostupných registrů. V případě nesrovnalostí automaticky vyplněných dat, prosím, okomentujte tuto skutečnost v bodě Komentář k automaticky vyplněným údajům. Pole s identifikačními údaji jsou pro zahraniční uchazeče (EU, EHP, Švýcarská konfederace) editovatelná a vyplní je zahraniční uchazeči sami.

Role uchazeče na projektu

Uchazečem projektu může být vždy jen jeden hlavní příjemce (výzkumná organizace) a minimálně tři další účastníci, a z toho dva typu MP a/nebo SP:

- P – Hlavní příjemce;
- D – Další účastník.

Typ organizace

Výběr typu organizace. Lze vybrat pouze jednu možnost:

- MP – malý podnik
- SP – střední podnik
- VP – velký podnik
- VO – výzkumná organizace

Uchazeč/uchazeči zvolí typ organizace:

a. Malý a střední podnik: „malými a středními podniky“ (dále jen „MSP“) se rozumějí podniky ve smyslu Nařízení Komise (EU) č. 651/2014, ze dne 17. června 2014, kterým se v souladu s články 107 a 108 Smlouvy prohlašují určité kategorie podpory za slučitelné s vnitřním trhem (dále jen „Nařízení“). Definice malých a středních podniků je uvedena v Příloze I tohoto Nařízení. Při určování lze rovněž využít postupů pro zařazování podnikatelů do jednotlivých kategorií zpracovaného Ministerstvem průmyslu a obchodu České republiky.

Kde za:

- 1) středního podnikatele se považuje podnikatel/ka, pokud:
 - a. zaměstnává méně než 250 zaměstnanců/kyň, a
 - b. jeho/její aktiva/majetek nepřesahují korunový ekvivalent částky 43 mil. EUR nebo má obrat/příjmy nepřesahující korunový ekvivalent 50 mil. EUR;
- 2) malého podnikatele se považuje podnikatel/ka, pokud:
 - a. zaměstnává méně než 50 zaměstnanců/kyň, a
 - b. jeho/její aktiva/majetek, nebo obrat/příjmy nepřesahují korunový ekvivalent 10 mil. EUR.

b. Velký podnik: „velkými podniky“ se rozumějí podniky, které nepatří do definice malých a středních podniků.

Pozn.: Pozor, důležitá je otázka vlastnictví firmy/společnosti. Při stanovení kategorie velikosti podniku je nezbytné zohlednit také existující vlastnické vztahy. Pokud je podnik vlastněn jiným podnikem, je nutné započítat do velikosti podniku, který se účastní veřejné soutěže, dále také příslušný podíl zaměstnanců a podíl obratu, a to dle velikosti vlastníka a jeho vlastnického podílu.

c. Výzkumná organizace: „organizací pro výzkum a šíření znalostí“ (dále jen „výzkumná organizace“) se rozumí subjekt (např. univerzita nebo výzkumný ústav, agentura pro transfer technologií, zprostředkovatel v oblasti inovací, fyzický nebo virtuální spolupracující subjekt zaměřený na výzkum), bez ohledu na jeho právní postavení (zřízený podle veřejného, nebo soukromého práva) nebo způsob financování, jehož hlavním cílem je provádět nezávisle základní výzkum, průmyslový výzkum nebo experimentální vývoj nebo veřejně šířit výsledky těchto činností formou výuky, publikací nebo transferu znalostí. Pokud tento subjekt rovněž vykonává hospodářské činnosti, je třeba, pro financování, náklady a příjmy těchto hospodářských činností vést oddělené účetnictví. Podniky, jež mohou uplatňovat rozhodující vliv na takovýto subjekt, např. jako podílníci nebo členové, nesmí mít přednostní přístup k výsledkům, jichž dosáhl.

Typ výzkumné organizace – podrobnější specifikace

V případě, že se jedná o typ organizace – výzkumná organizace (VO), je nutné zařazení organizace do uvedených možností:

- VVS – veřejná vysoká škola
- AV ČR – Akademie věd ČR
- ostatní VVI – veřejná výzkumná instituce mimo AV ČR
- ostatní VO – výzkumná organizace mimo VVS a VVI

Způsob jednání za společnost

Kdo je oprávněn zastupovat Vaši právnickou osobu? Např. jménem společnosti jednají vždy společně alespoň dva členové/ky představenstva; jednatel/ka je oprávněn/a jednat jménem společnosti samostatně; každý/á jednatel/ka zastupuje společnost ve všech věcech samostatně apod. V případě, že způsob jednání není relevantní pro Vaši právní formu (např. FOI), uveďte „není relevantní“.

Statutární orgán

Členové/ky statutárního orgánu uchazeče budou automaticky vyplněni z veřejně dostupných registrů. V případě, že automaticky vyplněná data nesouhlasí se skutečností, uchazeč může tyto data editovat. Tyto údaje budou také sloužit Komisi pro přijímání návrhů projektů k posouzení splnění podmínek prokázání způsobilosti uchazeče v návaznosti na doložení kvalifikačních dokumentů uchazeče.

Identifikační údaje člena statutárního orgánu jsou rozšířené o údaje potřebné pro vyžádání výpisu z Rejstříku trestů, který si poskytovatel vyžádá sám na základě těchto údajů. Tím je uchazečům usnadněno prokázání způsobilosti dle § 18 ZPVV.

Finanční ukazatele

Tento formulář nemusí vyplňovat uchazeči, kteří zvolili typ organizace VO – výzkumná organizace, tj. ty organizace, které byly Radou pro výzkum, vývoj a inovace klasifikovány jako VO a splňují i ve vztahu k projektu definici VO.

Finanční ukazatele uchazeče budou automaticky vyplněny na základě uvedení IČ tuzemského uchazeče. V případě nesrovnalostí automaticky vyplněných dat okomentujte skutečnost v bodě Komentář k automaticky vyplněným údajům. V případě, že má uchazeč potřebná data (účetní závěrku) k dispozici za rok 2017, vyplní sloupec pro daný rok. Zahraniční uchazeči vyplní finanční ukazatele sami.

V případě, že uchazečem je společnost (podnik), která je mladší než 18 měsíců (tj. od data zápisu do Obchodního rejstříku do data odeslání elektronického návrhu projektu prostřednictvím ISTA), může být do části návrhu projektu *8. PŘÍLOHY ZA PROJEKT – DALŠÍ PŘÍLOHY* předložen finanční plán, který prokáže, že má uchazeč zajištěné finanční krytí předkládaného projektu a své činnosti. Finanční plán na celou dobu projektu, v jednoduché formě (roky, zdroje–příjmy, výdaje), by měl obsahovat i záruky (bankovní, mateřské firmy, vlastníků, akcionářů atp.) v podobě písemného dobrozdání nebo čestných prohlášení, vzhledem k neexistující účetní historii. Před uzavřením Smlouvy o poskytnutí podpory bude toto vyžadováno povinně.

V případě, že uchazečem je společnost s kratší než tříletou historií, oponent/ka zohlední tuto skutečnost při hodnocení i v dalších kritériích (např. rozsah dosavadní spolupráce, počet realizovaných projektů, výsledků apod.). V takových případech je rozhodujícím ukazatelem úroveň návrhu projektu (ve smyslu podnikatelského záměru) a zejména jeho aplikační potenciál. I v tomto

případě může být předložen do části návrhu projektu *8. PŘÍLOHY ZA PROJEKT – DALŠÍ PŘÍLOHY* finanční plán, který prokáže, že má uchazeč zajištěné finanční krytí předkládaného projektu a své činnosti.

Společnost s historií kratší než půl roku, může být pro realizaci a dokončení projektu velmi riziková.

Relevantní položky z rozvahy a výkazu zisku a ztrát

Položka	Jednotka	Zdroj	2014	2015	2016	2017
Tržby za prodej zboží	tis. Kč	Výkaz zisku a ztrát				
Výkony	tis. Kč	Výkaz zisku a ztrát				
Přidaná hodnota	tis. Kč	Výkaz zisku a ztrát				
Osobní náklady	tis. Kč	Výkaz zisku a ztrát				
Odpisy	tis. Kč	Výkaz zisku a ztrát				
Provozní hospodářský výsledek	tis. Kč	Výkaz zisku a ztrát				
Finanční hospodářský výsledek	tis. Kč	Výkaz zisku a ztrát				
Hospodářský výsledek za účetní období	tis. Kč	Výkaz zisku a ztrát				
Aktiva	tis. Kč	Rozvaha				
Dlouhodobý hmotný majetek	tis. Kč	Rozvaha				
Oběžná aktiva	tis. Kč	Rozvaha				
Zásoby	tis. Kč	Rozvaha				
Dlouhodobé pohledávky	tis. Kč	Rozvaha				
Krátkodobé pohledávky	tis. Kč	Rozvaha				
Pohledávky z obchodního styku	tis. Kč	Rozvaha				
Účty v bankách	tis. Kč	Rozvaha				
Pasiva	tis. Kč	Rozvaha				
Vlastní kapitál	tis. Kč	Rozvaha				
Výsledek běžného účetního období	tis. Kč	Rozvaha				
Cizí zdroje	tis. Kč	Rozvaha				
Dlouhodobé závazky	tis. Kč	Rozvaha				
Krátkodobé závazky	tis. Kč	Rozvaha				
Závazky z obchodního styku	tis. Kč	Rozvaha				
Bankovní úvěry a výpomoci	tis. Kč	Rozvaha				

Finanční ukazatele – další ukazatele

Ukazatel	Jednotka	2014	2015	2016	2017
Rentabilita aktiv (ROA)	%				
Běžná likvidita (L3)	1				
Celková zadluženost (CZ)	%				
Rentabilita tržeb (ROS)	%				

Tyto ukazatele se spočítají samy na základě vyplněných údajů v systému.

Rentabilita aktiv (ROA) vyjadřuje výnosnost aktiv neboli, jaká část zisku byla vygenerována z investovaného kapitálu (efektivita využití investovaného kapitálu), respektive z celkových aktiv. Čím vyšší je hodnota ukazatele rentability aktiv, tím lepší pro hodnocení rentability firmy. Rentabilita aktiv měří z pohledu pasiv výsledek hospodaření získaný z peněz od majitelů a věřitelů na rozdíl od ukazatele rentability vlastního kapitálu, který měří výsledek hospodaření dosažený pouze z peněz majitelů. Žádoucí hodnota by měla být větší než průměrná úroková míra z přijatých dluhů. **Minimální hodnota by měla být vyšší než 2 %.**

Údaj u rentability aktiv se zjišťuje následovně:

hospodářský výsledek za účetní období / celková aktiva x 100 [%]

Běžná likvidita podniku (L3) vyjadřuje míru schopnosti podniku uhradit svoje závazky v době splatnosti. Běžná likvidita je poměrový ukazatel, který poměřuje oběžná aktiva podniku ke krátkodobým závazkům.

Likvidita podniku je předpokladem finanční rovnováhy podniku. Je-li podnik trvale nelikvidní, tzv. v platební neschopnosti (insolvenci), není podnik schopen platit závazky v době jejich splatnosti. Nevýhodná je i nadbytečná likvidita, tzn. vyšší stav likvidních aktiv. Obecně platí: vyšší likvidita (vyšší podíl likvidních aktiv) snižuje nebezpečí platební neschopnosti, ale zároveň i výnosnost podniku.

Údaj u běžné likvidity se zjišťuje následovně:

oběžná aktiva / krátkodobé závazky [1]

Běžná likvidita by se měla pohybovat nad hodnotou 2,0. Likvidita nižší než 1,5 již může být pro projekt riziková. **Pokud je Vaše likvidita nižší než 1,5, tento údaj vysvětlíte v poznámce v následujícím bodě.**

Ukazatel **celkové zadluženosti (CZ)** hodnotí úvěrové zatížení podniku. Zadluženost podniku by se vždy měla pohybovat v určitých mezích. Platí obecné pravidlo, že vyšší zadluženost je akceptovatelná jen za předpokladu vyšší rentability.

Údaj u celkové zadluženosti se zjišťuje následovně:

cizí zdroje / celková pasiva x 100 [%]

Zadluženost by se měla běžně pohybovat pod 50 %. Je-li subjekt zadlužený z více než 75 %, může to již být pro projekt rizikové. **Pokud je Vaše zadluženost vyšší než 75 %, vysvětlíte důvody této skutečnosti v poznámce v dalším bodě.**

Rentabilita tržeb (ROS) vyjadřuje podíl čistého zisku, který připadá na 1 Kč tržeb.

Údaj u rentability tržeb se zjišťuje následovně:

Výsledek běžného účetního období / tržby (tržby za prodej zboží + tržby za prodej vlastních výrobků a služeb) (%)

Kritéria hodnocení podniku v obtížích

Dle čl. 2 odst. 18 Nařízení není povoleno poskytnout podporu uchazeči, který spadá do kategorie „podnik v obtížích“. Účelem této normy je indikovat (s rezervou ve výši jedné poloviny zapsaného základního kapitálu), že hrozí předlužení společnosti, tedy stav, kdy dluhy společnosti přesáhnou hodnotu jejího majetku.

Hodnocení podniku v obtížích se provádí pouze u uchazečů typu podnik.

„Podnikem v obtížích“ jsou:

- SME podniky (Malé a střední podniky – Small and Medium Enterprise) existující méně než tři roky pokud jsou v úpadku, nebo obdržely záchrannou pomoc, kterou dosud nesplatily;
- SME podniky existující více než 3 roky, a podniky, které nejsou SME (jsou Velkými podniky – Large Corporate), pokud:
 - a) jsou v úpadku, nebo obdržely záchrannou pomoc, kterou dosud nesplatily;
 - b) celková hodnota vlastního kapitálu společnosti nemá kladnou hodnotu, popř. není vyšší než polovina upsaného základního kapitálu společnosti.

Vlastní kapitál společnosti = Kapitálové fondy + Fondy ze zisku + Výsledek hospodaření z minulých let + Výsledek hospodaření běžného účetního období + Výše zálohové výplaty podílu na zisku (bude vždy záporné hodnoty)

Upsaný základní kapitál = Základní kapitál + Ažio

Výpočet:

Upsaný základní kapitál + Vlastní kapitál společnosti < Upsaný základní kapitál / 2

Jednotlivé položky vstupující do výpočtu jsou označeny v rozvaze:

(A.I + A.II.1) + (A.II.2 + A.III + A.IV + A.V + A.VI) < (A.I + A.II.1)/2

	Položka vstupující do výpočtu	Jednotka	Zdroj	2014	2015	2016	2017
A.I	Základní kapitál	tis. Kč	Rozvaha				
A.II.1	Emisní ažio	tis. Kč	Rozvaha				
A.II.2	Ostatní kapitálové fondy	tis. Kč	Rozvaha				
A.III	Fondy ze zisku	tis. Kč	Rozvaha				
A.IV	Výsledek hospodaření minulých let	tis. Kč	Rozvaha				
A.V	Výsledek hospodaření	tis. Kč	Rozvaha				
A.VI	Výše zálohové výplaty podílu na zisku (bude vždy záporné hodnoty)	tis. Kč	Rozvaha				

V případě, že dle výpočtu výše je Vaše společnost podnikem v obtížích, ale existuje objektivní a veřejně doložitelné vysvětlení, proč reálně podnikem v obtížích není (např. rozdělení společnosti), uveďte příslušné argumenty v komentáři v dalším bodě.

Rovněž pokud jste součástí skupiny podniků, **kteří vystupují jako hospodářská jednotka**, a v rámci posouzení celé skupiny se nejedná o podnik v obtížích, tyto skutečnosti uveďte společně s konsolidovanou účetní závěrkou.

Vlastnická struktura

Poskytovatel v souladu s ustanovením § 14 odst. 3, písm. e) zákona č. 218/2000 Sb., o rozpočtových pravidlech a o změně některých souvisejících zákonů (rozpočtová pravidla), vyžaduje doložení/vysvětlení následujících informací.

Vlastníci/Akcionáři

Vyplňte všechny vlastníky, resp. osoby, které mají podíl v právnické osobě uchazeče ve výši nejméně 10 %, tedy v případě společnosti s ručením omezeným společníky v s.r.o., u akciové společnosti akcionáře a.s. apod.

V případě, že je takovou osobou další právnická osoba, **uveďte i její vlastníky až na koncové fyzické osoby**, které mají podíl v právnické osobě nejméně 10 %.

Dále uveďte (pokud jste je již neuvedli podle předchozích vět) veškeré fyzické osoby (beneficienty), které se fakticky či formálně podílí na ovládnutí osoby uchazeče bez ohledu na to, zda tak činí přímo, či nepřímo prostřednictvím dalších společností, či skrytě. Za beneficianta je pro tyto účely považována též každá fyzická osoba, které je přímo či nepřímo prostřednictvím dalších společností, či skrytě, vyplácen podíl na hospodářském výsledku uchazeče. Stačí vyplnit ty beneficienty, jejichž celková míra vlivu na uchazeče dosahuje nejméně 10 %. Namísto identifikace části konkrétních beneficentů na následující(ch) obrazovce(kách) postačí identifikovat pouze subjekty, které se podílejí na ovládnutí osoby uchazeče, a to v následujících případech:

- 1) účastnické cenné papíry jsou přijaty k veřejnému obchodování na regulovaném trhu v ČR či na obdobném trhu ve státě, který je plnoprávným členem Organizace pro hospodářskou spolupráci a rozvoj (dále jen „OECD“). V takovém případě se zároveň dokládá informace v požadovaném rozsahu nejméně k těm subjektům, jejichž podíl činí dlouhodobě nejméně 10 %,
- 2) podíl v osobě uchazeče drží beneficienti prostřednictvím fondu kolektivního investování či jednotky kolektivního investování podléhající veřejnoprávnímu dohledu ve státě, jenž je plnoprávným členem OECD,
- 3) podíl v osobě uchazeče drží veřejnoprávní subjekt zřízený dle práva státu, jenž je plnoprávným členem OECD,
- 4) podíl v osobě uchazeče drží subjekt, který podléhá veřejnoprávnímu dohledu ve státě, jenž je plnoprávným členem OECD, přičemž v rámci tohoto veřejnoprávního dohledu je subjekt povinen identifikovat beneficienty v podobném rozsahu, jako na základě této příručky,
- 5) uchazeč, který přes veškeré úsilí nebyl schopen identifikovat některého z beneficentů, v takovém případě doloží informace k nedohledanému beneficentovi v tom rozsahu, ve kterém

se mu informace podařilo získat, včetně odpovídajícího zdůvodnění. Uchazeč zároveň poskytne informace o posledním známém beneficiantovi, který disponoval podílem nejméně 10 %.

Vyplnění všech údajů za uvedenou položku je povinné. Pokud však z povahy právní formy konkrétního uchazeče vyplývá, že za danou položku údaje nemá, tuto nevyplňuje.

Beneficienti

Uveďte veškeré beneficianty, jejichž celková míra vlivu na uchazeči dosahuje nejméně 10 % podle bodu výše. Dále u každé osoby stručně popište, v čem spočívá jeho vliv (přímý či nepřímý podíl na hospodářském výsledku apod.). Případně uveďte, zda se uplatňuje některá z výjimek stanovená v části *Vlastníci/Akcionáři*, popřípadě řádně odůvodněte, proč nebylo možné osobu beneficianta identifikovat.

Majetkové účasti

Uveďte obchodní jméno a IČ všech právnických osob, ve kterých má Vaše právnická osoba (firma/společnost) vlastnický podíl a uveďte zároveň jeho výši v procentech. Vyplnění všech údajů za uvedenou položku je povinné. Pokud však z povahy právní formy konkrétního uchazeče vyplývá, že za danou položku údaje nemá, tuto nevyplňuje. Pro přidání nové osoby s podílem v právnické osobě uchazeče stiskněte tlačítko „Přidat“.

Dosavadní praxe

Dosavadní spolupráce uchazeče ve VaVal

Jaká je Vaše předchozí spolupráce v oblasti VaVal za poslední tři roky? Spolupracovali jste v minulosti na řešení projektu z hlediska účinné spolupráce, tedy spolupráce výzkumné organizace s podniky nebo s jinými aplikačními subjekty? Pokud ano, jak? V případě, že touto zkušeností nedisponujete, uveďte klíčové kompetence či specializace ve vztahu k řešenému projektu.

Pozn.: Nemusí se jednat výslovně o spolupráci jen takových subjektů, které se s Vámi podílejí na projektu podávaném do 1. veřejné soutěže programu NCK 1.

Dosavadní zkušenosti uchazeče s aplikací a komercializací výsledků

Jaká je Vaše dosavadní zkušenost s komercializací (prodejem) výsledků a aplikací výsledků VaVal do praxe?

Pozn.: Uvádějte zejména prodané licence k patentům, resp. úspěšné transfery technologií apod. V případě, že touto zkušeností nedisponujete, uveďte klíčové kompetence či specializace ve vztahu k řešenému projektu.

Inovační lídr

Lze Vás jako uchazeče/subjekt považovat za inovačního lídra? Pokud ano, v jaké oblasti (na základě čeho je tak usuzováno)? Jaké je v tomto ohledu Vaše postavení v širším (mezinárodním) kontextu?

Pracoviště NCK

Uveďte všechna pracoviště NCK, která jsou zapojena do projektu NCK a jsou členem Centra NCK. V rámci každého uchazeče definujte minimálně jedno pracoviště. Pokud je v rámci IČ definována

organizační jednotka, uveďte její identifikaci. Každé pracoviště NCK musí být pro realizaci projektu NCK oddělenou účetní evidenci.

Název pracoviště

Uveďte název pracoviště.

Definice pracoviště

Definujte část Vámi přihlašovaného subjektu, které bude pracovištěm NCK. To je ta část, která se věnuje výzkumu v oblasti témat NCK, je řízena managementem Centra NCK, věnuje se řešení projektu NCK a dalším činnostem v NCK (dalšímu kolaborativnímu výzkumu, dalšímu smluvnímu výzkumu, komercializaci výsledků a smluvnímu výzkumu). Proč je potřeba zapojení právě tohoto pracoviště NCK do Centra NCK?

Pracoviště musí být širší (větší) než vlastní část financovaná z projektu NCK. Definujte pracoviště stručně z pohledu rozsahu. Podrobnější definice jsou níže.

Činnosti pracoviště

Jaké činnosti je konkrétní pracoviště NCK schopno realizovat a vykonávat v rámci řešení dílčích projektů Centra NCK? Jedná se o činnosti v oblasti výzkumu, činnosti formou výuky, publikací, transferu znalostí nebo komercializační?

Infrastruktura

Čím dané pracoviště NCK přispěje k řešení Centra NCK z hlediska materiálního a hmotného vybavení? S jakou infrastrukturou pracoviště NCK do projektu NCK vstupuje, např. materiály, prostory, technické a personální zabezpečení, výrobní nebo laboratorní kapacity? Jaký bude přístup k existujícímu hmotnému majetku ostatních zapojených pracovišť? Jakým směrem budete existující infrastrukturu rozvíjet?

Know-how

S jakým know-how vstupuje pracoviště NCK do Centra NCK? Jsou již zavedené postupy, technologie zapojeného pracoviště NCK, které budou při řešení Centra NCK využity? Jaký bude přístup k existujícímu nehmotnému majetku ostatních zapojených pracovišť?

Vlastní zdroje

Uveďte výši finančních prostředků, které je Vaše pracoviště NCK schopno do Centra NCK vložit. Částku uvádějte v korunách (nikoliv v tisících).

Popis původu a způsobu zapojení vlastních zdrojů

Jaký je původ vlastních zdrojů, které budete vkládat do Centra NCK? Jakým způsobem budou finanční prostředky zapojeny do řešení Centra NCK?

Aplikace výsledků

Jaké výsledky je Vaše pracoviště NCK připraveno aplikovat? Jakým způsobem bude proces probíhat?

Ostatní veřejné zdroje

Uveďte výši veřejných prostředků, které Vaše pracoviště NCK obdrží v době realizace projektu NCK na jiné výzkumné projekty. Zahrňte veškeré poskytovatele podpory (nejen TA ČR) i institucionální podporu. Částku uvádějte v korunách (nikoliv v tisících).

Ostatní výzkumné projekty z veřejných zdrojů

Jaké jiné projekty v rámci Centra NCK Vaše pracoviště NCK již realizovalo a realizuje? Jaké jiné výzkumné projekty plánujete do roku 2020? Vypište identifikační kódy těchto projektů, pokud existují.

Existující / Očekávané výsledky z ostatních veřejných zdrojů

Jaké výsledky výzkumných aktivit byly anebo budou realizovány v rámci výše zmíněných projektů?

Očekávané příjmy z komercializačních aktivit

Vyčíslete, jaké jsou očekávané příjmy Centra NCK v rámci komercializačních aktivit. Za tyto příjmy jsou pro účely této veřejné soutěže považovány zejména:

- příjmy ze smluvního výzkumu;
- příjmy z licencí;
- náklady výzkumné organizace uhrazené podnikem v rámci řešení projektů kolaborativního výzkumu, tzn. formou účinné spolupráce, na které nebyla poskytnuta účelová veřejná podpora.

Výše uvedené příjmy, případně i další příjmy z komercializačních aktivit musejí pokrývat plnění realizované či vzniklé v rámci výzkumné či vývojové činnosti, nemůže se proto jednat např. o příjmy ze servisních služeb nevýzkumné povahy, pronájem apod. Uvádějte příjmy z komercializačních aktivit za dané pracoviště uchazeče, tzn. včetně podniků.

Do programem sledovaných příjmů v objemu min. 19 % z komercializačních aktivit v poměru k poskytnuté dotaci budou započítávány a vykazovány pouze příjmy pracovišť výzkumných organizací zapojených do projektu NCK. Tato suma v součtu za všechna pracoviště všech výzkumných organizací musí být minimálně 19 % z celkové žádané podpory na projekt NCK (automaticky sečteno v kapitole 6. *FINANČNÍ PLÁN*). Deklarace těchto příjmů bude monitorována v rámci průběžných/závěrečných zpráv v průběhu a realizace projektu. Účastníkům typu podnik se doporučuje v tomto poli vyplňovat nulu, protože výše sledovaných příjmů z komercializačních aktivit se sleduje pouze u pracovišť uchazečů typu výzkumná organizace.

Částku uvádějte v korunách (nikoliv v tisících).

Příjmy z komercializačních aktivit za poslední tři roky

Vyčíslete, jaké jsou příjmy Centra NCK v rámci komercializačních aktivit za poslední tři roky. Za tyto příjmy jsou pro účely této veřejné soutěže považovány zejména:

- příjmy ze smluvního výzkumu;
- příjmy z licencí;

- náklady výzkumné organizace uhrazené podnikem v rámci řešení projektů kolaborativního výzkumu, tzn. formou účinné spolupráce, na které nebyla poskytnuta účelová veřejná podpora.

Částky uvádějte v korunách (nikoliv v tisících).

Popis původu existujících a očekávaných příjmů ze smluvního výzkumu a komercializačních aktivit

Popište historii příjmů z komercializace uvedenou v předchozím poli návrhu projektu s cílem důvěryhodně doložit reálnost plánovaných příjmů v rámci Centra NCK. Soustřeďte se primárně na minulé tři roky, ale můžete svou historii doložit / popsat v rámci delšího časového horizontu. Za druhé, popište a zdůvodněte plánované příjmy Centra NCK (forma příjmů, předpoklady jejich reálnosti apod.).

4. ŘEŠITELSKÝ TÝM

Vedení výzkumných aktivit Centra NCK (Hlavní řešitel)

Uveďte osobu, která bude plnit funkci hlavního řešitele Centra NCK z výzkumného/vědeckého hlediska. Životopis můžete uvést i formou odkazu na webové stránky představení Centra NCK, či webové stránky uchazeče/pracoviště Centra NCK, nebo odkazů na profily jednotlivých členů řešitelského týmu, kde bude odborný životopis k dispozici, přičemž rozhodující jsou informace uvedené v návrhu projektu. Tato osoba musí být v pracovněprávním vztahu s hlavním příjemcem.

Garanti výzkumných témat a aktivit a případně další klíčové osoby

Uveďte osoby, které budou garanty výzkumných témat a výzkumných aktivit a případně další klíčové osoby řešitelského týmu. Životopis můžete uvést i formou odkazu na webové stránky představení Centra NCK, či webové stránky uchazeče/pracoviště Centra NCK, nebo odkazů na profily jednotlivých členů řešitelského týmu, kde bude odborný životopis k dispozici, přičemž rozhodující jsou informace uvedené v návrhu projektu. Tato osoba nemusí být v pracovněprávním vztahu s hlavním příjemcem, musí být ale v pracovněprávním vztahu s jedním ze členů Centra NCK. V případě, že ne uvedete veškeré stěžejní členy řešitelského týmu, nebudete moci dosáhnout plného počtu bodů v bodovaném kritériu č. 2 a).

Vedení řídicích aktivit Centra NCK (Manager)

Uveďte osobu, která bude vedoucím řídicích aktivit Centra NCK (manažer). Životopis můžete uvést i formou odkazu na webové stránky představení Centra NCK, či webové stránky uchazeče/pracoviště Centra NCK, nebo odkazů na profily jednotlivých členů řešitelského týmu, kde bude odborný životopis k dispozici, přičemž rozhodující jsou informace uvedené v návrhu projektu. Tato osoba musí být v pracovněprávním vztahu s hlavním příjemcem.

Další osoby spojené s řízením Centra NCK

Uveďte další klíčové osoby, které jsou součástí managementu Centra NCK. Životopis můžete uvést i formou odkazu na webové stránky představení Centra NCK, či webové stránky uchazeče/pracoviště Centra NCK, nebo odkazů na profily jednotlivých členů řešitelského týmu, kde bude odborný životopis k dispozici, přičemž rozhodující jsou informace uvedené v návrhu projektu.

Kontaktní osoby (jednotlivých uchazečů)

Vyplňte kontaktní osobu za každého uchazeče, se kterou bude poskytovatel komunikovat v případě potřeby, např. informace o zaslání výzvy k doplnění chybějících dokumentů prokázání způsobilosti dalšího účastníka.

5. AKTIVITY PROJEKTU NCK

Realizace projektů probíhá řešením jednotlivých dílčích projektů.

První dílčí projekt bude definován, schválen a předložen před uzavřením Smlouvy o poskytnutí podpory.

V této veřejné soutěži se zodpovědnost a kontrola nad výběrem dílčích projektů přesouvají blíže k příjemcům. Detailní rozpracování dílčích projektů není součástí návrhu projektu. Dílčí projekty budou poskytovateli předloženy během realizace projektu a budou obsahovat zejména deklaraci konkrétních výstupů/výsledků dle kap. 3.6 Zadávací dokumentace a to včetně plánovaných aktivit, činností a milníků vedoucích k dosažení výstupů/výsledků, povinné přílohy k plánovanému výsledku dle kap. 3.6 Zadávací dokumentace, včetně plánovaného rozpočtu dle kap. 3.4.3 Zadávací dokumentace a to na jednotlivé uchazeče projektu.

Příjemce, popř. příjemci, definují dílčí projekt, který předloží ke schválení Radě centra. Rada centra v rámci schvalování dílčího projektu vypracuje hodnocení, které bude součástí předávaných informací k dílčímu projektu poskytovateli. Dílčí projekt bude předložen poskytovateli prostřednictvím informačního systému ISTA přiměřeně dle směrnice SME-07 Změnová řízení projektů v6. Poskytovatel je oprávněn uplatnit připomínky k dílčímu projektu ve lhůtě 30 pracovních dnů od jeho doručení. Tyto připomínky jsou pro příjemce závazné a příjemce je povinen je zapracovat do dílčího projektu a znovu předložit poskytovateli nebo dílčí projekt nerealizovat. Náklady na dílčí projekt lze financovat z poskytnuté podpory až po marném uplynutí lhůty pro vyjádření poskytovatele nebo jeho sdělení, že nemá k návrhu dílčího projektu výhrady.

Nesplnění této povinnosti má za následek odvod ve výši částky, ve které byla porušena rozpočtová kázeň, tedy ve výši veškeré dosud poskytnuté podpory na dílčí projekt.

Následná komercializace výsledků dílčích projektů musí probíhat dle Rámce a dle § 16 odst. 4 písm. a) ZPVV, tzn. za nediskriminačních a tržních podmínek.

Popis aktivit projektu NCK

Popište **stručně a výstižně** jednotlivé činnosti/aktivity výzkumného charakteru, které budete realizovat zapojením jednotlivých pracovišť Centra NCK.

Tyto aktivity budou základem pro následnou definici a realizaci "dílčích projektů" Centra NCK.

Popisujte vždy ve struktuře:

- **co budete dělat** (Jaké činnosti a aktivity výzkumného charakteru budou v rámci řešení Centra NCK realizovány? Co je cílem projektu, účelem podpory? Jaký je záměr, který chcete tímto projektem realizovat?)
- **proč** (Proč je potřeba Váš projekt řešit právě v této době? Jakých přínosů bude dosaženo? Jaká je Vaše motivace pro realizaci projektu? Existuje typický uživatel výsledků?)
- **jak** (Jaké metody hodláte využít? Jak budete k cíli postupovat?)
- **jaká pracoviště budou v dané aktivitě zapojena** (Uveďte pracoviště NCK, která jsou definována v části 3. této přihlášky a která se budou aktivně podílet na činnostech v rámci dané aktivity / daného dílčího projektu. Ideálně uveďte míru zapojení vyjádřenou v procentech u jednotlivých pracovišť.)
- **očekávané výsledky** (Jakých výsledků předpokládáte, že bude v rámci řešení dílčích projektů dosaženo? Pokud plánujete výsledek typu certifikovaná metodika, který certifikační orgán, nebo orgán státní správy, bude tuto metodiku schvalovat?)
- **odborný garant** (Uveďte jméno a příjmení z členů řešitelského týmu, které jste definovali v části 4. této přihlášky)
- **současný stav poznání a předchozí řešení** (Jaká jsou případná předchozí řešení i současný stav poznání problematiky, kterou budete v rámci projektu řešit, a to na národní i mezinárodní úrovni? Jakým způsobem se Vámi navrhovaný projekt vymezuje k obdobným projektům a jejich výstupům/výsledkům?)

Jednotlivé činnosti/aktivity oddělte prázdným řádkem.

Obdobné a související projekty, výzkumné záměry a výsledky

Identifikační kód projektu

Uveďte identifikační kódy jiných projektů uvedených v CEP a výzkumných záměrů uvedených v CEZ, které jsou uvedeny v IS VaVal, a které řeší obdobnou problematiku. Jedná se o projekty a výzkumné záměry, u kterých se předpokládá shodná část výsledků. Vyplňte v případě, že takové projekty nebo výzkumné záměry existují.

Zjištění duplicity návrhu projektu s jiným projektem, spočívající v tom, že podstata návrhu projektu nebo jeho části je nebo byla řešena s podporou z veřejných prostředků v rámci jiného projektu, grantového projektu, výzkumného záměru, nebo veřejné zakázky ve výzkumu, vývoji a inovacích, je důvodem pro vyřazení návrhu projektu z veřejné soutěže, popř. návrh projektu nebude doporučen k podpoře na základě nesplnění binárního kritéria č. 3, případně nebude podepsána Smlouva o poskytnutí podpory v případě projektu, který byl doporučen k podpoře s odkládací podmínkou vymezení se vůči případné duplicitě, která vyšla najevo při hodnocení návrhu projektu, a tuto podmínku nesplní. Totéž platí i v případě neuvedení relevantních obdobných nebo souvisejících projektů nebo výzkumných záměrů, které jsou uvedeny v IS VaVal nebo které byly řešeny na mezinárodní úrovni, které řeší obdobnou problematiku. Uchazeč je povinen se vymezit vůči projektům, které uchazeči jsou známy, nebo o nichž by při vynaložení náležité péče vědět měl a musel.

Popis vztahu k navrhovanému projektu/výsledku

Jaký je vzájemný vztah (např. odlišnosti/podobnosti/návaznosti) předkládaného návrhu projektu s projektem/ty uvedeným/i v předchozím bodě?

6. FINANČNÍ PLÁN**Veškeré částky se uvádějí v korunách (nikoliv v tisících).**

Podrobný finanční plán jednotlivých uchazečů dle jednotlivých kategorií způsobilých nákladů, metoda vykazování nepřímých nákladů a podíl kategorií výzkumu aplikovaného výzkumu a experimentálního vývoje budou definovány až v rámci dílčích projektů během řešení projektu. První dílčí projekt bude definován, schválen a předložen před uzavřením Smlouvy o poskytnutí podpory.

Způsobilé náklady jsou uvedeny a rozepsány do jednotlivých kategorií v článku 17 Všeobecných podmínek (verze 5), přičemž v této veřejné soutěži nepatří mezi způsobilé náklady kategorie investice a stipendia. Mezi uznatelné náklady patří náklady na administraci projektu NCK a aktivity Rady centra, které budou v rámci dílčích projektů plánovány v odpovídajících kategoriích způsobilých nákladů dle článku 17 Všeobecných podmínek (verze 5).

Osobní náklady zahrnují náklady na mzdy nebo platy a povinné odvody na pojistné na všeobecné zdravotní pojištění, pojistné na sociální zabezpečení a příspěvek na státní politiku zaměstnanosti a další zákonné povinnosti zaměstnavatele nebo povinnosti zaměstnavatele vyplývající z platných vnitřních předpisů (např. fond kulturních a sociálních potřeb, sociální fond, zákonné pojištění odpovědnosti zaměstnavatele, apod.). Odměny mohou být vypláceny jen pracovníkům, kteří jsou zaměstnanci podle zákona 262/2006 Sb., zákoník práce a podílí se na řešení předmětného projektu (tj. prokazatelně pracují na projektu částí svého úvazku). Tyto náklady jsou uznatelné jen do výše **nepřevyšující maximální součet dvou měsíčních platů za práci na projektu dle platného mzdového/platového výměru nebo smlouvy o mzdě v jednom kalendářním roce**. Mzdy nebo platy, odměny z dohod o pracovní činnosti či dohod o provedení práce musí odpovídat schválenému mzdovému, platovému nebo jinému předpisu příjemce. V případě náhrad jsou způsobilými náklady náhrady za dovolenou a nemoc (a to u pracovníka s pevně stanoveným pracovním úvazkem v projektu). Osobě samostatně výdělečně činné jakožto samostatnému příjemci náleží odměna za činnost při řešení návrhu projektu, pokud odpovídá hodinové sazbě zaměstnanců s obdobnou kvalifikací či zkušeností (je v místě a čase obvyklá).

Náklady na subdodávky představují náklady vzniklé v přímé souvislosti s výzkumnou činností při řešení projektu, tj. přenesení části výzkumné činnosti projektu na dodavatele. Dodavatelem subdodávek nesmí být člen řešitelského týmu ani jiný zaměstnanec příjemce nebo osoba spojená (ve smyslu § 23 odst. 7 zákona č. 586/1992 Sb., o daních z příjmů) s příjemcem. Náklady na subdodávky jsou omezeny 20 % z celkových uznaných nákladů všech účastníků projektu za celou dobu řešení; to neplatí ve veřejné zakázce ve výzkumu, vývoji a inovacích, kde tyto náklady může poskytovatel v souladu se ZVZ omezit věcně v zadávacích podmínkách.

Ostatní přímé náklady zahrnují

- a) náklady na ochranu práv duševního vlastnictví, která jsou deklarováným výsledkem projektu (zejména související poplatky, rešerše, náklady na patentového zástupce) a náklady na ochranu již vznesených práv k duševnímu vlastnictví potřebného k řešení projektu,
- b) další provozní náklady vzniklé v přímé souvislosti s řešením projektu, kterými jsou materiál, služby a drobný hmotný a nehmotný majetek,
- c) náklady na provoz, opravy a údržbu hmotného a nehmotného majetku využívaného při řešení projektu, a to ve výši odpovídající délce období a podílu předpokládaného užití majetku pro projekt,
- d) část ročních odpisů dlouhodobého hmotného a nehmotného majetku ve výši odpovídající délce období a podílu skutečného užití tohoto majetku pro řešení projektu, který nebyl pořízen z veřejných prostředků a není zahrnut do kategorie investice tohoto projektu, Podíl odpisů na projekt je možné počítat jak z účetních odpisů, tak z odpisů dle zákona o daních z příjmů, přičemž účetní odpisy nesmí být vyšší, než odpisy dle zákona o daních z příjmů,
- e) cestovní náklady vzniklé v přímé souvislosti s řešením projektu, pokud se služební cesty účastní zaměstnanec s úvazkem na projektu (náklady na pracovní pobyty, konferenční poplatky, a cestovní náhrady podle zákona č. 62/2006 Sb., zákoník práce), přičemž musí být prokazatelný přínos cesty pro řešení projektu, anebo pracovní cesta je již deklarována ve schváleném návrhu projektu a to ve výši nákladů odpovídajícím nákladům na přiměřený způsob hromadné dopravy.

Náklady doložené pouze interními účetními doklady (vnitro fakturami) nejsou uznanými náklady projektu. Náklady na materiál doložený interním dokladem (výdejkou ze skladu) lze považovat za uznané náklady pouze při doložení interní směrnice na oceňování zásob a faktur za nákup materiálu z předchozího období.

Nepřímé náklady vzniklé v přímé souvislosti s řešením projektu, resp. pouze jejich část určená podle některé z následujících metod, např. administrativní náklady, náklady na pomocný personál a infrastrukturu, energii a služby, pokud již nejsou uvedené v jiných kategoriích. Nepřímé náklady se musí vztahovat k projektu a musí být vykazovány v souladu se zvolenou metodou vykazování.

- a) Vykazování skutečných nepřímých nákladů, tzv. metodou „**full cost**“, kdy organizace má již existující systém a vnitřní předpis, na jejichž základě přiřazuje jednotlivé nepřímé náklady danému projektu. Takto vykázané nepřímé náklady musí být podloženy patřičnými účetními doklady a výše nepřímých nákladů není limitována. Není možné zavést tuto metodu pouze pro projekty poskytovatele.
- b) Vykazování nepřímých nákladů na základě pevné sazby, tzv. metodou „**flat rate**“, do výše 20 % ze součtu skutečně vykázaných osobních nákladů a ostatních přímých nákladů příjemce v příslušném roce, kdy takto vykázané nepřímé náklady se nemusí dokládat patřičnými účetními doklady, dokládá se však celková výše nepřímých nákladů organizace a jejich rozdělení na střediska/projekty/úseky apod.
- c) Vykazování nepřímých nákladů na základě pevné sazby, tzv. metodou „**flat rate s navýšením**“ do 30 % ze součtu skutečně vykázaných osobních nákladů a ostatních přímých nákladů příjemce v příslušném roce, kdy takto vykázané nepřímé náklady se nemusí dokládat

patříčnými účetními doklady. Flat rate s navýšením do 30 % bude uznán v případě, že uchazeč prokáže, že je držitelem HR Excellence in Research Award (dále jen „HR Award“). Prokázání držitelství HR Award bude povinnou přílohou při předložení dílčího projektu. Uchazeč musí při podání dílčího projektu do 1. veřejné soutěže programu Národní centra kompetence 1 doložit, že má HR Award. Uchazeč držitelství HR Award prokáže kopií potvrzující e-mailové zprávy z Evropské Komise (EK), kde je uvedeno oznámení, že se uchazeč zařadí do seznamu vedeného EURAXESS: (<https://euraxess.ec.europa.eu/jobs/hrs4r>), nebo odkazem na uvedený seznam, které musí být součástí dílčího projektu.

Přehled financí za projekt

V případě, že začátek řešení projektu je dříve než 1. 1. 2019, zahrňte do nákladů za rok 2019 i způsobilé náklady od data zahájení řešení projektu (tzn. i od června 2018).

Ukazatel	Jednotka	2019	2020	Celkem
Náklady	Kč			
Podpora	Kč			
Neveřejné zdroje	Kč			
Míra podpory	%			

Plánujete-li způsobilé náklady v roce 2018 (v případě zahájení řešení již v roce 2018, nejdříve však k 1. 6. 2018), zahrňte je do nákladů za rok 2019.

Náklady = Zdroje celkem.

Podpora = Požadovaná podpora.

Neveřejné zdroje = Rozdíl nákladů a podpory.

Míra podpory = Podíl podpory na celkových nákladech.

Ostatní projekty s veřejnou podporou

Položka "Ostatní projekty s veřejnou podporou" se automaticky vyplní, zobrazí se součet položek "Ostatní veřejné zdroje" za jednotlivá pracoviště NCK.

Ostatní zdroje ze smluvního výzkumu a jiných komercializačních příjmů

Položka "Ostatní zdroje ze smluvního výzkumu a jiných komercializačních příjmů" se automaticky vyplní, zobrazí se součet položek "Existující / Očekávané příjmy ze smluvního výzkumu a komercializačních aktivit" za jednotlivá pracoviště NCK.

Očekávané příjmy z komercializačních aktivit všech výzkumných organizací celkem

Položka "Očekávané příjmy z komercializačních aktivit všech výzkumných organizací celkem" se automaticky vyplní. Jedná se o součet celkových očekávaných příjmů z komercializačních aktivit za všechny výzkumné organizace. Položka nezahrnuje příjmy uchazečů typu podnik.

Výkony celkem

Položka "Výkony celkem" se automaticky vyplní, zobrazí se součet položek "Náklady celkem", "Ostatní projekty s veřejnou podporou" a "Ostatní zdroje ze smluvního výzkumu a jiných komercializačních příjmů".

Poměr komercializačních příjmů projektu NCK a požadované výše podpory

Položka "Poměr komercializačních příjmů projektu NCK a požadované výše podpory" se automaticky vyplní. Jedná se o poměr "Ostatních zdrojů ze smluvního výzkumu a jiných komercializačních příjmů" všech pracovišť všech výzkumných organizací a "Celkové podpory za projekt". Dle podmínek Zadávací dokumentace musí být pro přijetí návrhu projektu do veřejné soutěže procentuální vyčíslení alespoň 19 %.

7. DOPLŇUJÍCÍ ÚDAJE

Nežádoucí oponenti nebo oponentky

V této části můžete vyplnit jména 3 potenciálních oponentů/ek (spolu s jejich identifikačními údaji), u kterých si nepřejete, aby hodnotili Váš návrh projektu podaný do této veřejné soutěže. Čím přesnější údaje poskytnete, tím lépe budeme moci potenciální/ho nežádoucí/ho oponenta/ku identifikovat a přiřadit další/ho v případě, že bude k Vašemu návrhu projektu systémem přiřazen.

8. PŘÍLOHY ZA PROJEKT

Přílohy za projekt

Povinnou přílohou návrhu projektu je **písemná Smlouva o ustanovení národního centra kompetence uzavřená mezi jednotlivými členy Centra NCK** (hlavním uchazečem a dalšími účastníky). Tato Smlouva o ustanovení národního centra kompetence může plnit funkci Smlouvy o účasti na řešení projektu, a to se všemi povinnými náležitostmi podle článku 6 Všeobecných podmínek v5. Smlouva o ustanovení národního centra kompetence musí odpovídat popisu spolupráce v návrhu projektu. Součástí tohoto smluvního vztahu vymezeného Smlouvou o ustanovení národního centra kompetence nebo jiným obdobným dokumentem, například v podobě statutu, musí být i způsob fungování Centra NCK a vymezení role Rady centra, jejíž základní role jsou vymezeny programem. Tato Smlouva o ustanovení národního centra kompetence je podepsaná všemi členy Centra NCK (hlavním uchazečem a dalšími účastníky). Tato Smlouva o ustanovení národního centra kompetence může být uzavřena s rozvazující podmínkou neposkytnutí podpory, nebo ve formě Smlouvy o smlouvě budoucí.

Povinnou přílohou návrhu projektu je **dokument ustavující Radu centra NCK**, včetně činnosti a funkce Rady centra. Může se jednat o smlouvu, případně jednací řád nebo jiný právně závazný dokument.

Povinnou přílohou návrhu projektu je **zápis nebo jiný obdobný dokument z jednání Rady centra potvrzující projednání předkládaného návrhu projektu** do 1. veřejné soutěže programu Národní centra kompetence 1 i jeho schválení ze strany Rady centra.

Všechny přílohy, jak povinné, tak nepovinné, mohou být zpracovány jak v českém, tak v anglickém jazyce. Je však nutné každou povinnou přílohu předložit včetně jejího překladu. Např. když bude smlouva uzavřena v českém jazyce, pak je žádoucí nechat zpracovat také její překlad, a opačně. V případě, že příloha bude zpracována dvojjazyčně, tedy v anglickém a zároveň českém jazyce, pak žádný překlad není vyžadován.

Soubor přílohy musí být ve formátu PDF ve velikosti nepřesahující 10 MB.

Další přílohy

Doporučujeme vložit přílohu typu průzkum trhu pro doložení znalosti potřeb budoucích klientů, či jinou relevantní přílohou, z které lze odvodit potenciál pro uplatnění očekávaných výsledků. Popište, jakým způsobem následná produkce své místo na trhu získá (např. levnější produkcí, kvalitnějším produktem, napojením na klíčové distributory apod.). Popište, jakým způsobem budou do uplatňování výsledků v praxi zapojeny podniky, které jsou účastníky projektu, i aplikační sféra (tzn. podniky mimo konsorcium, příp. další subjekty typu organizace veřejné správy) obecně.

Součástí návrhu projektu mohou být další přílohy, např. nákres, schéma, obrázek atd. Doporučujeme, abyste v relevantním textovém okně explicitně odkázali a upozornili hodnotící orgány na daný doplňující materiál zde v příloze.

V případě, že uchazečem je společnost (podnik), která je mladší než 18 měsíců (tj. od data zápisu do Obchodního rejstříku do data odeslání elektronického návrhu projektu prostřednictvím ISTA), může být součástí návrhu projektu i finanční plán, který prokáže, že má uchazeč zajištěné finanční krytí předkládaného projektu a své činnosti, vzhledem k neexistující účetní historii. Před uzavřením Smlouvy o poskytnutí podpory bude toto vyžadováno povinně.

Všechny přílohy, jak povinné, tak nepovinné, mohou být zpracovány jak v českém, tak v anglickém jazyce. Je však nutné každou povinnou přílohu předložit včetně jejího překladu. Např. když bude smlouva uzavřena v českém jazyce, pak je žádoucí nechat zpracovat také její překlad, a opačně. V případě, že příloha bude zpracována dvojjazyčně, tedy v anglickém a zároveň českém jazyce, pak žádný překlad není vyžadován.

Pro přidání nové přílohy stiskněte tlačítko „Přidat“. Soubor přílohy musí být ve formátu PDF ve velikosti nepřesahující 10 MB.