

STATISTICKÁ ANALÝZA VEŘEJNÝCH SOUTĚŽÍ

Průběžné hodnocení programu ALFA
Příloha 2

1 STRUČNÝ SOUHRN

Program na podporu aplikovaného výzkumu a experimentálního vývoje ALFA byl schválen usnesením vlády č. 121 ze dne 8. února 2010. Dne 28. 8. 2013 pak byl usnesením vlády č. 669 upraven, když byla prodloužena jeho délka, což umožnilo vyhlášení čtyř veřejných soutěží (dále též VS) místo původně uvažovaných tří. Program se zaměřuje na podporu projektů aplikovaného výzkumu a experimentálního vývoje, jejichž výsledky mají vysoký potenciál pro uplatnění v nových produktech, výrobních postupech a službách. Zvláštní důraz je kladen na posílení spolupráce výzkumných organizací a podniků ve výzkumu, experimentálním vývoji a inovacích.

Program ALFA je členěn do tří podprogramů (PP1: Progresivní technologie, materiály a systémy; PP2: Energetické zdroje a ochrana a tvorba životního prostředí; PP3 Udržitelný rozvoj dopravy) tvořených 14 specifickými cíli. Vyhlášeny byly čtyři na sebe navazující veřejné soutěže, a to v letech 2010–2013.

V Programu ALFA bylo podáno do všech čtyř vyhlášených VS celkem 3 501 návrhů projektů, z nichž bylo 961 podpořeno, celková míra úspěšnosti je tedy 27,4 %. S každou vyhlášenou VS se zvyšoval počet podaných návrhů projektů (z 656 v 1. VS až na 1 019 ve 4. VS). Počet podpořených projektů pak byl závislý především na výši finančních prostředků určených na danou soutěž. S jedinou výjimkou byl v každé soutěži velmi podobný počet podpořených projektů (256 v 1. VS, 249 ve 2. VS, 167 ve 3. VS a 289 ve 4. VS). Míra úspěšnosti podpory se pak s každou VS snižovala.

Velký rozdíl mezi jednotlivými VS je patrný též u projektů, které nebyly přijaty do soutěže. Tyto projekty nesplnily formální kritéria nutná pro zařazení do VS a byly vyřazeny. Vzhledem k vysokému podílu takovýchto projektů v prvních dvou VS (24 % resp. 19 %), bylo před 3. VS přikročeno k úpravám, kdy uchazeči měli možnost některé chybějící dokumenty na vyžádání doplnit. Výsledkem pak bylo výrazné snížení podílu nepřijatých projektů do soutěže (2 % resp. 4 %). V celkovém úhrnu pak nebylo do VS přijato celkem 377 projektů.

Tabulka 1: Statistika podaných návrhů projektů v Programu ALFA

Veřejná soutěž	podané ¹		v tom: nepřijaté ²		nevybrané ³		vybrané, nepodpořené ⁴		podpořené ⁵	
	abs.	podíl [%]	abs.	podíl [%]	abs.	podíl [%]	abs.	podíl [%]	abs.	podíl [%]
TA01	656	100,0	158	24,1	161	24,5	81	12,3	256	39,0
TA02	832	100,0	157	18,9	304	36,5	122	14,6	249	29,9
TA03	994	100,0	17	1,7	410	41,2	400	40,2	167	16,8

¹ Všechny projekty doručené do TA ČR ve VS v Programu ALFA

² Podané projekty, které nesplnily formální podmínky přijetí a nebyly přijaty do VS

³ Přijaté projekty, které nebyly vybrány k podpoře.

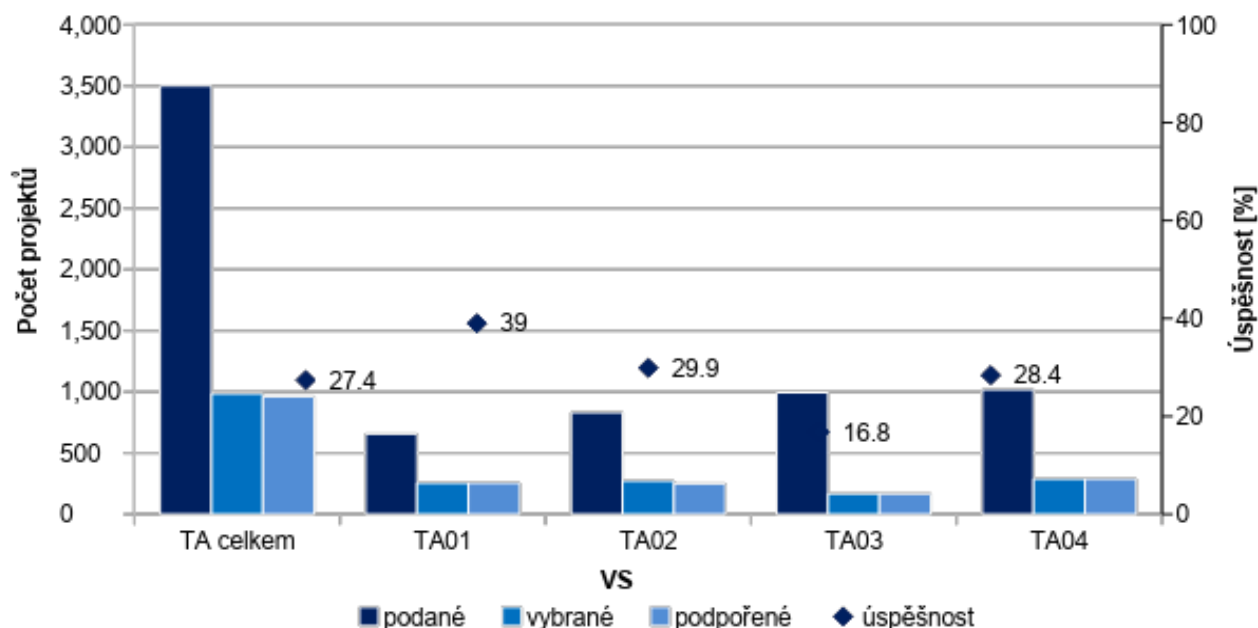
⁴ Projekty vybrané k podpoře, které nebyly podpořeny z důvodu nedostatku financí, nebo s jejich zástupci nebyla podepsána smlouva.

⁵ Projekty vybrané k podpoře, s jejichž zástupci byla podepsána smlouva o poskytnutí podpory. Podíl podpořených projektů je roven míře úspěšnosti (podíl podpořených a podaných projektů) v soutěži/programu.

TA04	1 019	100,0	45	4,4	317	31,1	368	36,1	289	28,4
TA celkem	3 501	100,0	377	10,8	1 192	34,0	971	27,7	961	27,4

Zdroj: Zdrojová tabulka

Graf 1: Struktura projektů podaných do programu ALFA



Zdroj: Zdrojová tabulka

Největší zájem žadatelů byl o PP1 (zaměřený na progresivní technologie, materiály a systémy), kam bylo ve všech VS podáno 1 916 projektů, což představuje více než polovinu (55 %) ze všech podaných projektů. Přibližně poloviční počet (1 021, 29 %) byl podán do PP2 (zaměření na energetiku a životní prostředí) a nejmenší počet pak do PP3 se zaměřením na udržitelný rozvoj dopravy (564 projektů, 16 %). Zájem o jednotlivé PP byl do velké míry výsledkem alokace prostředků na jednotlivé PP, kdy na PP1 i na PP2 bylo vyčleněno po 40 % prostředků a na PP3 pak zbývajících 20 %. Podíl úspěšných projektů pak odráží zájem o jednotlivé PP. Ačkoliv nejvíce projektů bylo podpořeno v PP1 (424, 44,1 %) vzhledem k velkému zájmu žadatelů je v tomto PP podíl podpořených ze všech podaných jen 22 %. V PP2 bylo podpořeno 330 projektů (míra úspěšnosti⁶: 32 %) a v PP3 nejméně – 207 projektů (míra úspěšnosti: 37 %).

Tabulka 2: Počet podaných, vybraných a podpořených projektů k 1. 2. 2018, ALFA

Podprogram	podané		v tom: nepřijaté		nevybrané		vybrané, nepodpořené		podpořené	
	abs.	podíl [%]	abs.	podíl [%]	abs.	podíl [%]	abs.	podíl [%]	abs.	podíl [%]
PP1	1 916	54,7	217	6,20	533	15,22	742	21,19	424	12,1
PP2	1 021	29,2	118	3,37	392	11,20	181	5,17	330	9,4
PP3	564	16,1	42	1,20	267	7,63	48	1,37	207	5,9
TA celkem	3 501	100,0	377	10,8	1 192	34,0	971	27,7	961	27,4

⁶ Podíl podpořených projektů ku podaným v daném podprogramu.

Zdroj: Zdrojová tabulka

Celkové náklady na řešení všech podpořených projektů dosáhly částky 14 392 mil. Kč. Z celkových nákladů tvoří účelová podpora 9 251 mil. Kč (64,3 %), zbývajících 5 127 mil. Kč (35,7 %) tvoří zdroje na straně řešitelů. Intenzita podpory ze státního rozpočtu za program je pak přibližně stejná jako očekávaná maximální hodnota 65 %.

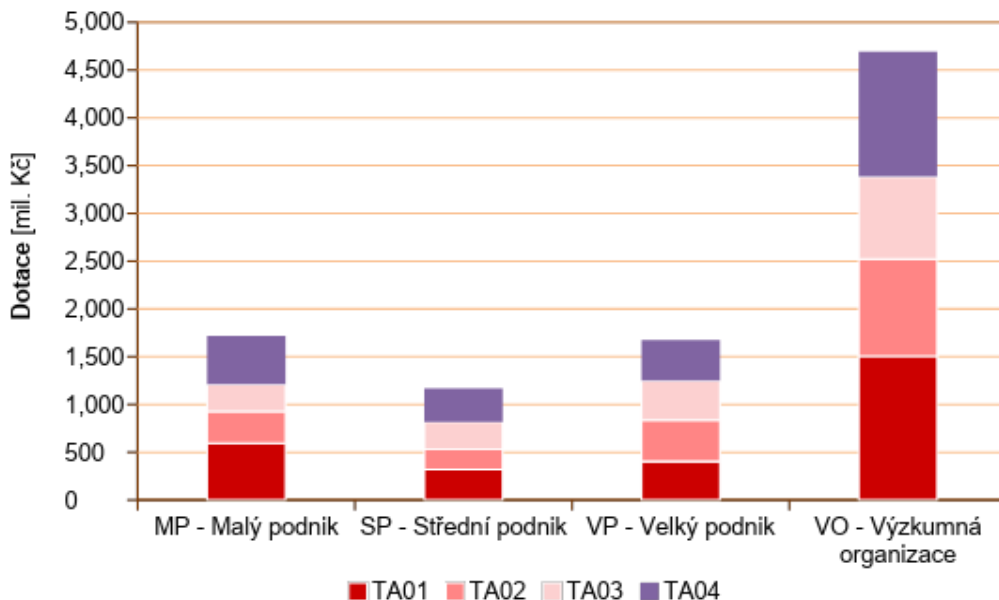
Tabulka 3: Výše podpory podle typu účastníka (v mil. Kč), ALFA

Typ organizace	TA01		TA02		TA03		TA04		ALFA	
	mil. Kč	Podíl [%]	mil. Kč.	Podíl [%]	mil. Kč.	Podíl [%]	mil. Kč.	Podíl [%]	mil. Kč.	Podíl [%]
MP – Malý podnik	593	6,4	333	3,6	285	3,1	506	5,5	1 716	18,6
SP – Střední podnik	319	3,4	215	2,3	284	3,1	350	3,8	1 167	12,6
VP – Velký podnik	404	4,4	431	4,7	414	4,5	426	4,6	1 676	18,1
VO – Výzkumná organizace	1 505	16,3	1 018	11,0	860	9,3	1 308	14,1	4 692	50,7
Celkem	2 821	30,5	1 997	21,6	1 842	19,9	2 590	28,0	9 251	100,0

Zdroj: ISTA

Polovinu z celkového objemu finančních prostředků ze státního rozpočtu získají výzkumné organizace (VO) – 4 692 mil. Kč, nejvíce veřejné vysoké školy (VVS) a to 2 893 mil Kč. U podniků z celkového úhrnu dotací 4 559 mil. Kč připadá nejvíce malým (MP) a velkým (VP) podnikům. Oběma kategoriím cca 1 700 mil. Kč. Ačkoli je absolutní výše dotací mezi podniky a VO prakticky shodná, velký rozdíl je v intenzitě podpory. U VO tvoří podpora více než 90 % celkového rozpočtu (u VVS a ústavů AV ČR až 95 %), u podniků pak méně než polovinu (49 %), záleží však na velikosti podniku. Podniky se pak podílejí na celkovém rozpočtu programu (veřejné i soukromé výdaje) přibližně dvěma třetinami, VO zbývající třetinou. Podobně jako u výše dotace je i počet organizací účastnících se podpořených projektů vyrovnáný, i když s malou převahou podniků. Těch se účastní 1 312 (52 %). Počet účastí VO je pak 1 227 (48 %). V průměru se tak každého podpořeného projektu účastní více než jeden podnik a jedna výzkumná organizace. Celkem 896 projektů (94 %) je řešeno nejméně jednou VO a jedním podnikem. Podpora této spolupráce je jedním z hlavních cílů programu. Následující graf zobrazuje rozdělení účelové podpory účastníkům podle jejich typu. Sloupce jsou poskládány z jednotlivých veřejných soutěží oddělených barevně (viz. legenda grafu).

Graf 2: Struktura schválené účelové podpory podle typu účastníka a VS, ALFA, [mil. Kč]



Zdroj: ISTA

Mezi organizacemi byla nejčastějším účastníkem projektu výzkumná organizace (48,3 %) a nejméně častým účastníkem středně velký podnik (12,7 %). Nejvíce účastí bylo ve čtvrté veřejné soutěži (793; 31,2 %).

Tabulka 4: Účasti organizací v Programu ALFA

Typ organizace	TA01		TA02		TA03		TA04		ALFA	
	abs.	Podíl [%]	abs.	Podíl [%]	abs.	Podíl [%]	abs.	Podíl [%]	abs.	Podíl [%]
MP – Malý podnik	162	6,4	135	5,3	76	3,0	164	6,5	537	21,2
SP – Střední podnik	80	3,2	74	2,9	62	2,4	107	4,2	323	12,7
VP – Velký podnik	96	3,8	128	5,0	89	3,5	139	5,5	452	17,8
VO – Výzkumná organizace	318	12,5	302	11,9	224	8,8	383	15,1	1227	48,3
Celkem	656	25,8	639	25,2	451	17,8	793	31,2	2539	100,0

Zdroj: ISTA

Unikátních organizací podalo projekt v rámci Programu ALFA celkem 2083, z toho nejvíce malých podniků (1114; 53,5 %). Největší počet podpořených unikátních organizací vykázala opět čtvrtá veřejná soutěž (1025; 49,2 %).

Tabulka 5: Unikátní počet podniků v podaných projektech programu ALFA

Typ organizace	TA01		TA02		TA03		TA04		ALFA	
	abs.	Podíl [%]	abs.	Podíl [%]	abs.	Podíl [%]	abs.	Podíl [%]	abs.	Podíl [%]
MP – Malý podnik	354	17,0	438	21,0	469	22,5	491	23,6	1114	53,5
SP – Střední podnik	130	6,2	191	9,2	206	9,9	213	10,2	426	20,5
VP – Velký podnik	136	6,5	170	8,2	180	8,6	201	9,6	385	18,5
VO – Výzkumná organizace	106	5,1	112	5,4	108	5,2	120	5,8	158	7,6
Celkem	726	34,9	911	43,7	963	46,2	1025	49,2	2083	100,0

Zdroj: Zdrojová tabulka

Pokud nebudeme počítat účasti, ale každý jednotlivý podnik jednou z hlediska jeho účasti ve veřejné soutěži, nebo celém programu, zjistíme, že v rámci Programu ALFA bylo podpořeno 891 unikátních organizací a z toho nejvíce malých podniků (384, 43,1 %). Největší počet podpořených unikátních organizací vykázala opět čtvrtá veřejná soutěž (545; 61,2 %).

Tabulka 6: Unikátní počet podniků, které obdržely podporu z ALFA

Typ organizace	TA01		TA02		TA03		TA04		ALFA	
	abs.	Podíl [%]	abs.	Podíl [%]	abs.	Podíl [%]	abs.	Podíl [%]	abs.	Podíl [%]
MP – Malý podnik	180	20,2	180	20,2	177	19,9	200	22,4	384	43,1
SP – Střední podnik	77	8,6	111	12,5	103	11,6	118	13,2	189	21,2
VP – Velký podnik	96	10,8	110	12,3	104	11,7	128	14,4	208	23,3
VO – Výzkumná organizace	91	10,2	93	10,4	89	10,0	99	11,1	110	12,3
Celkem	444	49,8	494	55,4	473	53,1	545	61,2	891	100,0

Zdroj: ISTA

Nejvíce unikátních organizací bylo podpořeno v prvním podprogramu (562; 63,1 %). V rámci druhého podprogramu bylo podpořeno 434 unikátních organizací a v rámci třetího 226.

Tabulka 7: Podpora podle typu organizace a podprogramu

Typ organizace	PP1		PP2		PP3		ALFA	
	abs.	Podíl [%]	abs.	Podíl [%]	abs.	Podíl [%]	abs.	Podíl [%]
MP – Malý podnik	200	22,4	188	21,1	95	10,7	384	43,1
SP – Střední podnik	126	14,1	84	9,4	42	4,7	189	21,2
VP – Velký podnik	137	15,4	82	9,2	53	5,9	110	12,3
VO – Výzkumná organizace	99	11,1	80	9,0	36	4,0	208	23,3
Celkem	562	63,1	434	48,7	226	25,4	891	100,0

Zdroj: ISTA

Nejčastější délka řešení projektu byla 3 roky (54,1 %), zatímco projektů řešených buď 1 rok (3,1 %) a nebo 6 let (0,4 %) bylo minimum. Struktura doby řešení se výrazně liší pouze pro 4. veřejnou soutěž, kde byly projekty také nejčastěji na řešeny 3 roky, ale v daleko vyšší proporci (74,7 %).

Tabulka 8: Podpořené projekty podle délky trvání, ALFA

Délka řešení projektu (v letech)	TA celkem		TA01		TA02		TA03		TA04	
	abs.	podíl [%]	abs.	podíl [%]	abs.	podíl [%]	abs.	podíl [%]	abs.	podíl [%]
1 rok	30	3,1	7	2,7	17	6,8	5	3,0	1	0,3
2 roky	379	39,4	111	43,4	112	45,0	84	50,3	72	24,9
3 roky	520	54,1	120	46,9	109	43,8	75	44,9	216	74,7
5 let	28	2,9	14	5,5	11	4,4	3	1,8		0,0
6 let	4	0,4	4	1,6		0,0		0,0		0,0
Celkem	961	100 %	256	100 %	249	100 %	167	100 %	289	100 %

Zdroj: ISTA

Čerpání finančních zdrojů z Programu ALFA kulminovalo v roce 2013 (1 880 305 tis. Kč). Celkem bylo v rámci Programu ALFA čerpáno 9,25 miliard Kč. Nejvíce bylo čerpáno v rámci 1. veřejné soutěže a to 2,82 mld. Kč v letech 2011 až 2016. Ze všech čtyř veřejných soutěží bylo čerpáno od roku 2014 do roku 2016. V roce 2017 byl vyčerpán zbytek z třetí a čtvrté veřejné soutěže.

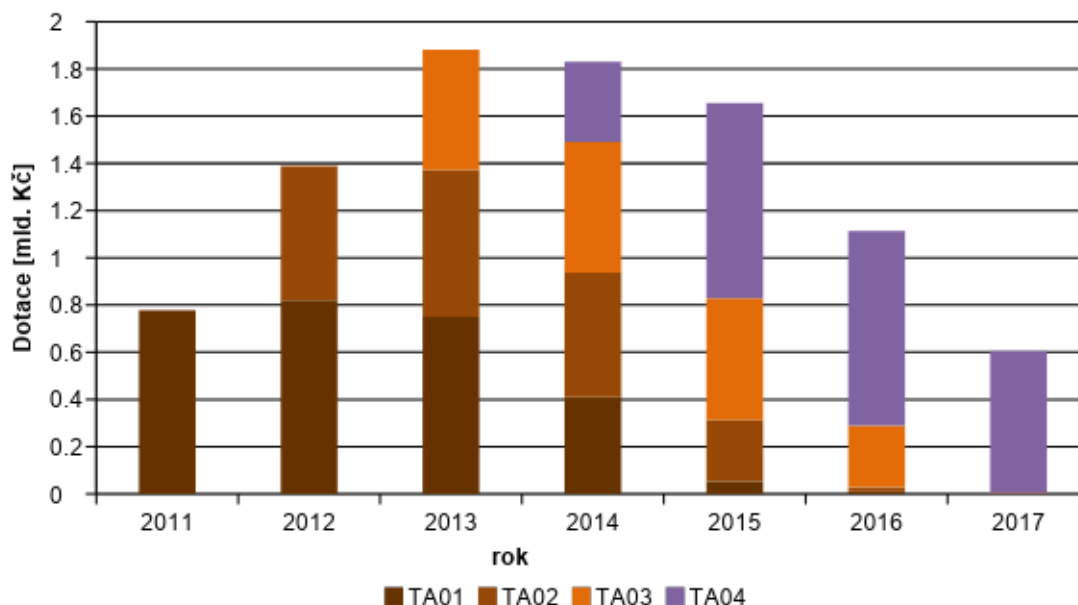
Tabulka 9: Rozpočet programu a čerpání prostředků k 1. 2. 2018, ALFA, tis. Kč

VS	Celkem*	2011	2012	2013	2014	2015	2016	2017
TA01	2 821 287	778 054	820 246	749 359	409 177	54 508	9 943	0
TA02	1 997 434	0	568 869	622 316	528 438	259 832	17 979	0
TA03	1 842 312	0	0	508 630	553 654	513 741	261 627	4 660
TA04	2 589 877	0	0	0	338 251	827 986	823 448	600 192
TA celkem	9 250 910	778 054	1 389 115	1 880 305	1 829 520	1 656 067	1 112 997	604 852

Zdroj: ISTA

Čerpání rozdělené do jednotlivých let a veřejných soutěží je vyobrazeno na následujícím grafu.

Graf 3: Dotace podpořených projektů v jednotlivých letech, ALFA, [mld. Kč]



Zdroj: ISTA

Průměrná výše dotace projektu byla 9,6 milionů Kč, nejvyšší přiznaná dotace byla 44,1 mil. Kč a nejnižší přiznaná dotace byla 879 tis. Kč. Medián je obecně velmi blízko průměru, což naznačuje rovnoměrné rozložení velikostí dotací pro jednotlivé projekty.

Tabulka 10: Náklady a dotace podpořených projektů, ALFA, [tis. Kč]

	TA celkem	TA01	TA02	TA03	TA04
Počet podpořených projektů	961	256	249	167	289
Celkové dotace	9 264 502	2 826 250	2 006 063	1 842 312	2 589 877
Průměrná celková dotace	9 640	11 040	8 056	11 032	8 962
Nejvyšší celková dotace	44 140	44 140	28 559	36 507	25 049
Nejnižší celková dotace	879	945	879	1 350	951
Medián celkové dotace	8 510	9 483	7 408	9 624	8 195
Celková míra podpory [%]	64,3	72,9	57,4	62,7	63,1

Zdroj: ISTA

Z hlediska regionální diferenciacce příjemců podpory jsou dominantní především Praha a Jihomoravský kraj (zde pak v podstatě pouze Brno). Jak v počtu účastí, tak v úhrnu dotací tvoří organizace z Prahy téměř 40 % podíl, u organizací z JHM necelých 20 %. Naopak nejméně účastí i úhrnu dotací mají organizace z KVK. V průběhu VS se pak tato disproporce a dominance Prahy a JHM spíše snižuje.

Tabulka 11: Organizace a dotace v Programu ALFA podle kraje sídla

Kraj		Počet účastí		Dotace (tis. Kč)	
zkratka	název kraje	abs.	podíl [%]	abs.	podíl [%]
PHA	Hl. m. Praha	1010	39,8	3 596 451 885	38,9
JHM	Jihomoravský	486	19,1	1 658 296 625	17,9
STC	Středočeský	210	8,3	790 225 810	8,5
MSK	Moravskoslezský	152	6,0	540 994 963	5,8
PLK	Plzeňský	117	4,6	533 715 453	5,8
PAK	Pardubický	110	4,3	389 201 032	4,2
LBK	Liberecký	91	3,6	381 629 291	4,1
ZLK	Zlínský	78	3,1	316 606 735	3,4
HKK	Královeshradecký	63	2,5	276 249 768	3,0
OLK	Olomoucký	60	2,4	225 749 956	2,4
JHC	Jihočeský	50	2,0	177 111 200	1,9
ULK	Ústecký	50	2,0	175 599 669	1,9
VYS	Vysočina	47	1,9	158 516 824	1,7
ZAH	Zahraniční účastník	9	0,4	20 387 142	0,2
KVK	Karlovarský	6	0,2	10 174 000	0,1
Celkem		2 539	100,0	9 250 910	100,0

Zdroj: ISTA

Mezi nejúspěšnější organizace, co se účastí v podpořených projektech a výše dotací týče, patří především technicky zaměřené vysoké školy – České vysoké učení technické v Praze (199 projektů, cca 800 mil. Kč) a Vysoké učení technické v Brně (160 projektů, cca 520 mil. Kč). S velkým odstupem pak následují další vysoké školy Vysoká škola chemicko-technologická v Praze, Technická univerzita v Liberci, Vysoká škola báňská – Technická univerzita Ostrava a Západočeská univerzita v Plzni. Mezi podniky patří mezi nejúspěšnější Ústav jaderného výzkumu Řež, a.s., SYNPO, a.s., DEKONTA, a.s. či ATEM – Ateliér ekologických modelů, s.r.o. Z ústavů AV ČR jsou pak nejúspěšnější Ústav chemických procesů a Výzkumný ústav rostlinné výroby.

V následující tabulce jsou uvedeny vybrané organizace tak, aby byly zastoupeny všechny typy organizací. Uvedené organizace tak neznamenají 14 nejúspěšnějších organizací, nýbrž přehled nejúspěšnějších organizací podle typu.

Tabulka 12: Vybrané nejúspěšnější organizace v Programu ALFA

Vybrané nejúspěšnější organizace		Počet účastí	
Název organizace	druh	počet	dotace (tis. Kč)
České vysoké učení technické v Praze	VVS	199	794 829
Vysoké učení technické v Brně	VVS	160	519 430
Vysoká škola chemicko-technologická v Praze	VVS	66	223 066
Technická univerzita v Liberci	VVS	60	257 881

Vysoká škola báňská – Technická univerzita Ostrava	VVS	56	217 015
Západočeská univerzita v Plzni	VVS	54	313 549
Centrum dopravního výzkumu, v.v.i.	ostatní VVI	39	106 625
ÚJV Řež, a. s.	VP	30	151 970
Univerzita Pardubice	VVS	29	76 923
Ústav chemických procesů AV ČR, v.v.i.	ostatní VVI	23	91 073
Výzkumný ústav vodohospodářský T. G. Masaryka, v.v.i.	ostatní VO	22	103 664
DEKONTA, a.s.	VP	12	75 296
SYNPO, akciová společnost	SP	12	40 239
ATEM – Ateliér ekologických modelů, s.r.o.	MP	9	15 433

Zdroj: ISTA

Účelová podpora v Programu ALFA je směřována převážně do technických průmyslových oborů. Tuto skutečnost dokumentuje fakt, že více než polovina projektů byla podpořena ve skupině oborů J-Průmysl. V úhrnu dotace se tento podíl ještě zvyšuje na více než 57 %. Projekty z této skupiny byly podpořeny především v PP1, zaměřeném na progresivní technologie a materiálový výzkum (233 projektů, 55 % ze všech projektů podpořených v PP1), dále v PP3 (170 projektů, 82 % z PP3), což jsou především obory zaměřené na dopravní systémy a inženýrské stavitelství. V PP2 jsou pak vedle skupiny oborů Průmysl (40 % projektů podpořených v PP2) dominantní skupinou oborů D-Vědy o zemi (37 % v PP2). Z průmyslových oborů se jedná nejčastěji o jadernou a nejadernou energetiku a z přírodovědných oborů obory věnující se znečištění vody, ovzduší a kontaminaci či dekontaminaci půdy. Vědy o zemi jsou pak druhá nejčastěji podpořená skupina oborů v Programu ALFA se 135 projekty. Významnějšího podílu dosáhly také projekty ze skupiny G-Zemědělství (7 %).

Úspěšnost podpory v celém programu se pohybovala na hranici 30 %, což přibližně koresponduje i napříč jednotlivými obory. Výrazně úspěšnější byla pouze skupina oborů B-Matematika a fyzika (40 %) a naopak nejméně úspěšné byly projekty ze skupin A-Společenské vědy (zde především z oblasti dopravního a městského plánování) a I-Informatika (u obou skupin pouze okolo 20 %).

Tabulka 13: Podpořené projekty a úhrn dotací dle skupin oborů CEP

Skupina oborů CEP		Podpořené projekty		Úspěšnost	Celkové dotace		Průměrná doba trvání projektu v měsících
kód	název	počet	podíl [%]	[%]	tis. Kč	podíl [%]	
A	Společenské vědy	28	2,9	22,2	162 181	1,8	36
B	Matematika a fyzika	49	5,1	40,2	585 603	6,3	43
C	Chemie	47	4,9	26,9	521 081	5,6	43
D	Vědy o zemi	135	14,0	30,0	1 073 784	12,0	42
E	Biovědy	37	3,9	32,2	426 022	4,6	44
F	Lékařské vědy	38	4,0	32,2	445 430	4,8	44
G	Zemědělství	69	7,2	29,5	578 784	6,3	45
I	Informatika	22	2,0	20,0	144 511	2,0	38
J	Průmysl	536	55,8	31,9	5 314 961	57,4	40

K	Vojenství	0	0,0	x	0	0,0	x
TA	celkem	961	100	30,8	9 252 356	100	42

Zdroj: ISTA

Výsledky všech podpořených projektů v Programu ALFA musí být vykázány v příslušné kategorii klasifikace RIV. Podmínkou pak bylo, že minimálně jeden z výsledků projektu musí být z kategorií uvedených v následující tabulce. Výsledků z těchto kategorií pak očekávají řešitelé podpořených projektů celkem 4 907, což představuje více než 62,8 % všech očekávaných výsledků v Programu ALFA. Z této skupiny jsou pak nejčastěji pak prototypy a funkční vzorky (1 814, 23 %) a užité a průmyslové vzory (831, 11 %). Řešitelé též očekávají 198 patentů jako výstupů z projektu. Do kategorie X jiné pak spadají všechny ostatní výsledky dle klasifikace RIV, především publikační výsledky. Celkem by pak těchto výsledků mělo být 2 901 (37 %).

Tabulka 14: Očekávané výsledky podpořených projektů

Druh výsledku	TA celkem	
	abs.	podíl [%]
Výsledky uznávané programem	4907	62,8
Výsledky G (prototyp, funkční vzorek)	1814	23,2
Výsledky F (užitný vzor, průmyslový vzor)	831	10,6
Výsledky Z (poloprovoz, ověřená technologie, odrůda či plemeno)	794	10,2
Výsledky R (software)	700	9,0
Výsledky N (certifikované metodiky, specializované mapy s odborným obsahem...)	570	7,3
Výsledky P (patent)	198	2,5
Výsledky X (jiné)	2901	37,2
Celkem	7 808	100

Zdroj: Informace o programech, ISTA k 30.9.2018

V následující tabulce jsou uvedeny výsledky dle klasifikace RIV, u kterých byla TA ČR uvedena jako „Dodavatel“. Celkový počet dosažených výsledků přesahuje očekávaný počet výsledků, ale i struktura tohoto celku je výrazně jiná. Výsledků uznávaných programem bylo dosaženo 5 266, což je 107 %. Výsledky druhu Z byly jediné, kterých bylo dosaženo menšího počtu, než bylo plánováno a to 673 (85 % plánovaného počtu). Nejmarkantnější přesah je u výsledků, které nejsou uznávány programem. Těch bylo dosaženo 259 % plánovaného počtu.

Tabulka 15: Uplatněné výsledky, ALFA

Druh výsledku	TA celkem		
	očekávané	dosažené	podíl [%]
Výsledky uznávané programem	4907	5266	107,3
Výsledky G (prototyp, funkční vzorek)	1814	2006	110,6
Výsledky F (užitný vzor, průmyslový vzor)	831	899	108,2
Výsledky Z (poloprovoz, ověřená technologie, odrůda či plemeno)	794	673	84,8
Výsledky R (software)	700	735	105,0
Výsledky N (certifikované metodiky, specializované mapy s odborným obsahem...)	570	735	128,9
Výsledky P (patent)	198	218	110,1
Výsledky X (jiné)	2901	7526	259,4
Celkem	7 808	12792	163,8

Zdroj: Informace o programech, RIV dostupný z rvvi.cz k 30.9.2018

Projekty dělené podle Národních priorit orientovaného výzkumu (NPOV) byly pouze pro čtvrtou veřejnou soutěž. Z 289 projektů bylo zařazeno v PO1 (Konkurenceschopná ekonomika založená na znalostech) 114, v PO2 (Udržitelnost energetiky a materiálových zdrojů) 69, v PO3 (Prostředí pro kvalitní život) 88 a v PO5 (Zdravá populace) 18. Projekty byly nejčastěji v podoblasti PO1 2.2 Užitné vlastnosti produktů a služeb (53; 18,3 %).

Tabulka 16: Podpořené projekty dle NPOV, ALFA, pouze TA04, k 1. 2. 2018

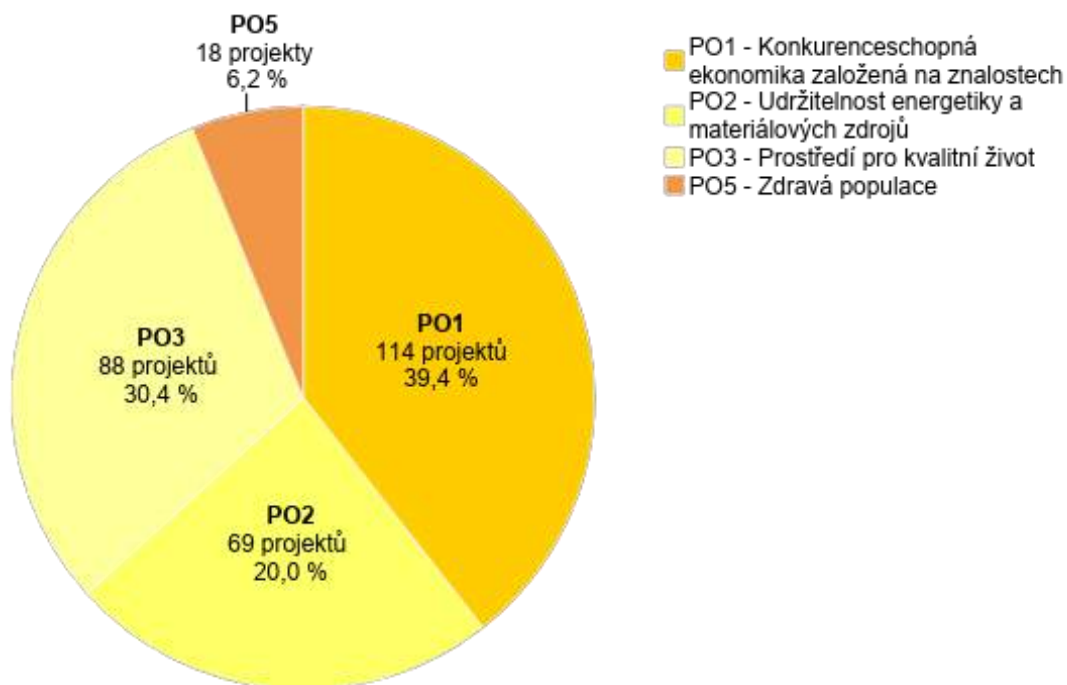
Prioritní osa	Oblast	Podoblast	Projekty	
			počet	podíl
Prioritní osa 1: Konkurence- schopná ekonomika založená na znalostech	1. Využití (aplikace) nových poznatků z oblasti tzv. General Purpose Technologies	1.1 GPTs pro inovace procesů, produktů a služeb	39	13,5 %
	2. Posílení udržitelnosti výroby a dalších ekonomických aktivit	2.1 Úspornost, efektivita a adaptabilita	12	4,2 %
		2.2 Užité vlastnosti produktů a služeb	53	18,3 %
	3. Posílení bezpečnosti a spolehlivosti	3.1 Bezpečnost a spolehlivost produktů a služeb	7	2,4 %
		3.2 Bezpečnost a spolehlivost procesů	3	1,0 %
4. Mapování a analýza konkurenčních výhod	4.1 Identifikace nových příležitostí konkurenční výhody	0	0	
Celkem PO 1			114	39,4 %
Prioritní osa 2 Udržitelnost energetiky a materiálových zdrojů	1. Udržitelná energetika	1.1 Obnovitelné zdroje energie	11	3,8 %
		1.2 Jaderné zdroje energie	8	2,8 %
		1.3 Fosilní zdroje energie	6	2,1 %
		1.4 Elektrické sítě včetně akumulace energie	8	2,8 %
		1.5 Výroba a distribuce tepla/chladu, včetně kogenerace a trigenerace	3	1,0 %
		1.6 Energie v dopravě	5	1,7 %
		1.7 Systémový rozvoj energetiky ČR v kontextu rozvoje energetiky EU	1	0,3 %
	2. Snižování energetické náročnosti hospodářství	2.1 Snižování energetické náročnosti hospodářství	9	3,1 %
		2.2 Nové technologie a postupy s potenciálním využitím v energetice	6	2,1 %
	3. Materiálová základna	3.1 Pokročilé materiály	12	4,2 %
Celkem PO 2			69	23,9 %
Prioritní osa 3 Prostředí pro kvalitní život	1. Přírodní zdroje	1.1 Biodiverzita	0	0
		1.2 Voda	16	5,5 %
		1.3 Půda	6	2,1 %
		1.4 Ovzduší	3	1,0 %
		1.5 Nerostné zdroje a vlivy těžby na životní prostředí	3	1,0 %
	2. Globální změny	2.1 Metody mitigace a adaptace na globální a lokální změny	1	0,3 %
	3. Udržitelný rozvoj krajiny a lidských sídel	3.3 Urbanizmus a inteligentní lidská sídla	14	4,8 %
	4. Environmentální technologie a ekoinovace	4.1 Technologie, techniky a materiály přátelské k životnímu prostředí	9	3,1 %
		4.2 Biotechnologie, materiálově, energeticky a emisně efektivní technologie, výrobky a služby	3	1,0 %

	4.3 Minimalizace tvorby odpadů a jejich znovuvyužití	6	2,1 %
	4.4 Odstraňování nebezpečných látek – starých škod z životního prostředí	10	3,5 %
	4.5 Minimalizace rizik z chemických látek	7	2,4 %
	5. Environmentálně příznivá společnost	5.2 Nástroje environmentálně příznivého růstu	10 3,5 %
	Celkem PO 3	88	30,4 %
Prioritní osa 5 Zdravá populace	2.1 In vitro diagnostika	5	1,7 %
	2.2 Nízkomolekulární léčiva	1	0,3 %
	2.3 Biologická léčiva včetně vakcín	1	0,3 %
	2.4 Drug delivery systémy	2	0,7 %
	2.5 Genová, buněčná terapie a tkáňové náhrady	5	1,7 %
	2.6 Vývoj nových lékařských přístrojů a	4	1,4 %
	2.7 Inovativní chirurgické postupy včetně transplantace	5	1,7 %
	Celkem PO 5	18	6,2 %
Celkem	289	100,0 %	

Zdroj: Zdrojová tabulka, poznámka: Chybějící NPOV nejsou obsaženy v 4. veřejné soutěži Programu ALFA

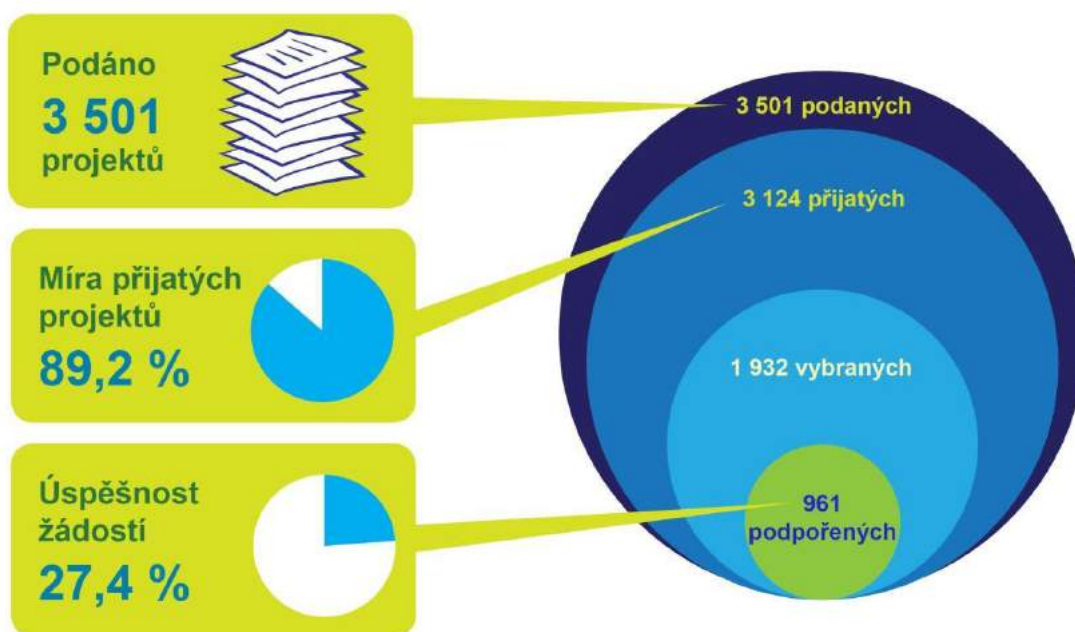
Následující graf vyobrazuje dělení projektů podle prioritních os NPOV.

Graf 4: Struktura podpořených projektů dle Oblastí NPOV, ALFA, pouze TA04



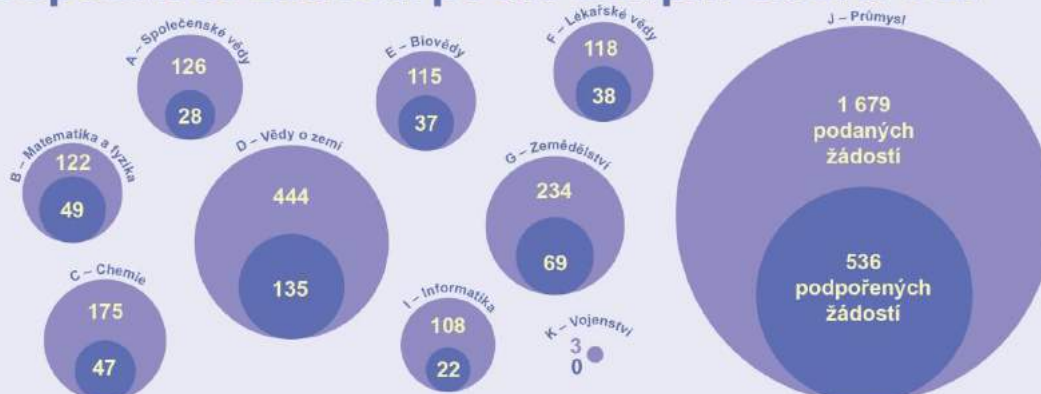
2 Infografika

Počet a struktura podaných a podpořených projektů

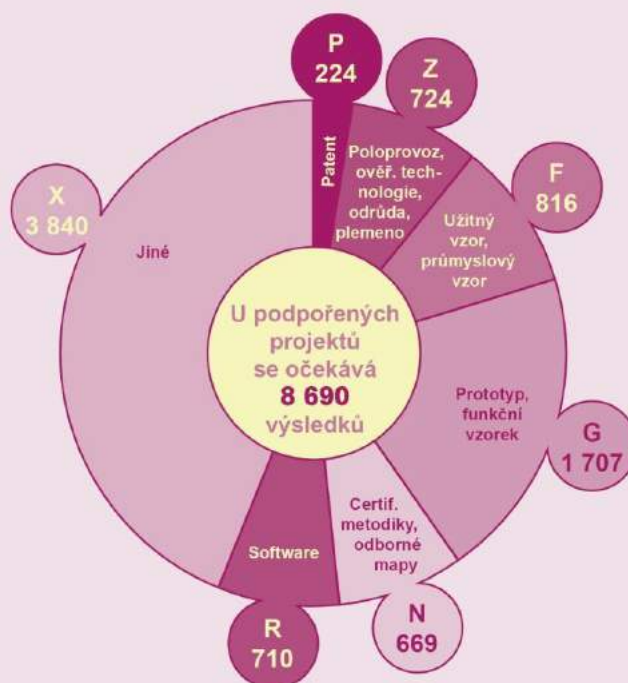


Podpořené projekty podle klasifikace CEP

Úspěšnost žádostí podle skupin oborů CEP



Očekávané výsledky podpořených projektů



Výše podpory podle sídla organizace

