

Program THÉTA 2

Prezentace pro uchazeče
1. veřejná soutěž

- + Podprogram 1
Výzkum ve veřejném zájmu
- + Podprogram 2
Energetické technologie pro konkurenceschopnost
- + Podprogram 3
Technologie k zajištění dlouhodobé udržitelnosti energetiky

OBSAH PREZENTACE

- Představení programu THÉTA 2
- Podmínky 1. veřejné soutěže
- Prioritní výzkumné cíle
- Aplikační garant
- Formální náležitosti návrhu projektu
- Podání návrhu projektu v ISTA
- Helpdesk & FAQ



V prezentaci jsme pro Vás shrnuli nejdůležitější informace o 1. veřejné soutěži programu THÉTA 2.

Jednotlivými částmi prezentace Vás provedeme pomocí těchto doprovodných textů. Prezentace slouží pouze jako doplněk zadávací dokumentace.

Před shlédnutím následujících snímků je nejprve nutné prostudovat zadávací dokumentaci včetně jejích příloh.

Zkratky v prezentaci:

VS: veřejná soutěž

PP: podprogram

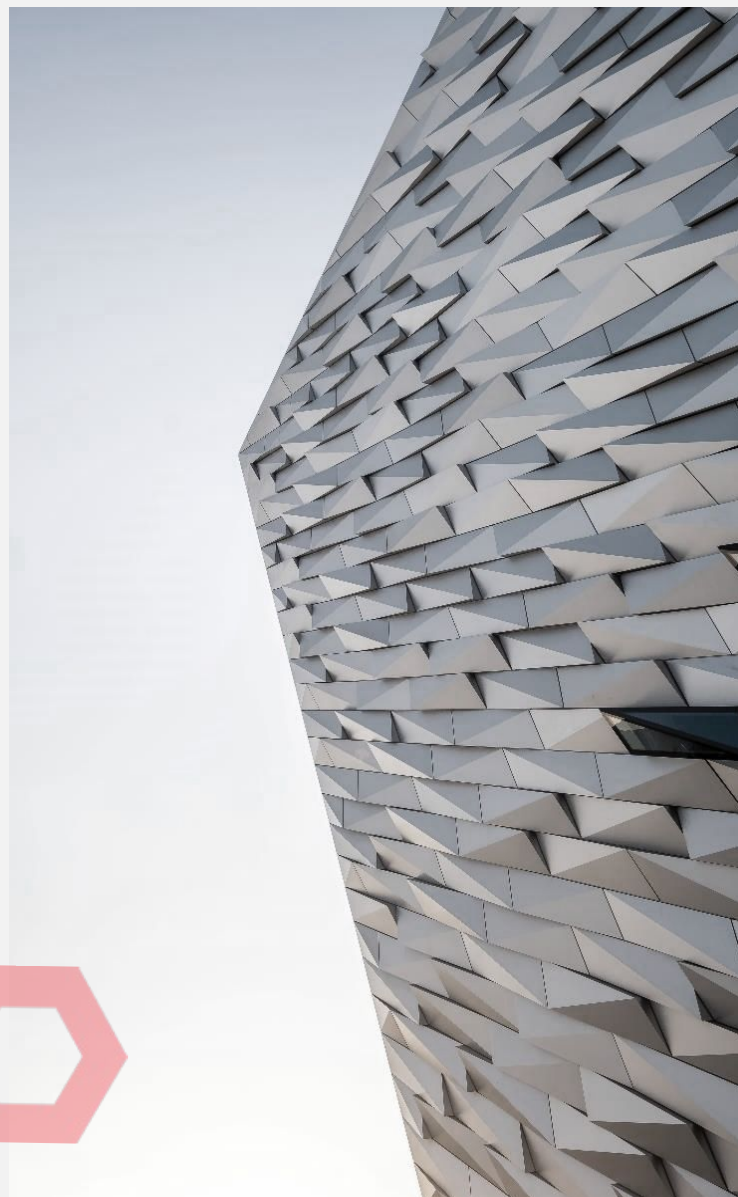
PVC: prioritní výzkumné cíle

AG: aplikační garant

ISTA: Informační systém

Technologické agentury ČR

Program **THÉTA 2** a rozdělení do podprogramů



Veřejná soutěž programu **THÉTA 2** je zaměřena na naplnění vize transformace a modernizace energetického sektoru v souladu se schválenými strategickými materiály. Tohoto cíle bude dosaženo prostřednictvím podpory projektů výzkumu, vývoje a inovací v oblasti energetiky, které jsou zaměřené na zkvalitnění řízení v odvětví energetiky ze strany veřejné správy, nové technologie a systémové prvky s vysokým potenciálem pro rychlé uplatnění v praxi a také dlouhodobé technologické perspektivy.

Podprogram 1

- Podprogram 1 je zaměřen na témata zohledňující základní a provázané trendy v energetice, kterými jsou dekarbonizace, decentralizace, digitalizace a demokratizace, a to z pohledu veřejného zájmu. Budou rovněž akcentovat mezioborové technické oblasti, tj. interakce a propojení energetiky s ostatními sektory.
- V tomto podprogramu očekáváme návrhy projektů, které budou vycházet z potřeb veřejné správy v oblasti energetiky a nabídnou takové výstupy/výsledky, které bude veřejná správa využívat zejména při tvorbě metodik, strategických a koncepčních dokumentů, regulačních rámců apod.
- Jedná se zejména o podporu výzkumu a vývoje v oblasti spolehlivosti a technologického rozvoje jaderných zařízení, energetické regulace a dalších relevantních oblastech.



U návrhů projektů v podprogramu 1 je **povinnost zajistit aplikačního garanta** (ústřední orgán státní správy nebo územně samosprávný celek vykonávající veřejnou správu v oblasti energetiky), se kterým je potřeba návrh projektu konzultovat a připravovat.

- ❖ Předpokládaná alokace pro podprogram 1: **110 mil. Kč**
- ❖ Maximální výše podpory na projekt: **10 mil. Kč**
- ❖ Maximální intenzita podpory: **90 %**
- ❖ Délka řešení projektu: **12-48 měsíců**
- ❖ Hlavní uchazeč: **podnik, výzkumná organizace**
- ❖ Další účastník: **podnik, výzkumná organizace**



Při rozhodování, zda je Váš projekt vhodný pro tento podprogram, doporučujeme prostudovat [Přílohu č. 1 - Prioritní výzkumné cíle](#).

Podprogram 2

- Podprogram 2 je zaměřen na přípravu technologií a řešení s rychlým uplatněním v praxi. Podpořené technologie a technologická řešení by měla přispívat k plnění klimaticko-energetických a environmentálních cílů ČR, především v krátkodobém a střednědobém horizontu.
- V tomto podprogramu očekáváme návrhy projektů cílených jak do nových oblastí (kde se pak předpokládá vznik start-upů či rozšíření produktové řady firem o vysoce inovativní produkty a služby), tak do oblastí tradičních, v nichž je výzkum a vývoj v ČR již na evropské a světové úrovni nebo může významně využívat konkurenční výhody (tradice, know-how, geografické podmínky, existence infrastruktury, silné postavení na mezinárodním trhu apod.).



V podprogramu 2 musí být alespoň **jeden z uchazečů podnik**, který výstupy/výsledky projektu uplatní v praxi.

- ❖ Předpokládaná alokace pro podprogram 2: **430 mil. Kč**
- ❖ Maximální výše podpory na projekt: **není stanovena**
- ❖ Maximální intenzita podpory: **60 %**
- ❖ Délka řešení projektu: **12-48 měsíců**
- ❖ Hlavní uchazeč: **podnik, výzkumná organizace**
- ❖ Další účastník: **podnik, výzkumná organizace**

Podprogram 3

- Podprogram 3 je zaměřen na podporu projektů připravující technologie a řešení, které se v době podání návrhu projektu nacházejí v nižším stupni technologické připravenosti (obvykle na škále TRL 3 až 5). U těchto projektů se neočekává rychlá uplatnitelnost v praxi, naopak projekty mají podpořit nová řešení v průmyslových inovacích, která mohou (např.) naplnit klimaticko-energetické a environmentální cíle České republiky či podpořit energetickou bezpečnost, a to ve střednědobém až dlouhodobém horizontu.
- V tomto podprogramu jsou očekávány komplexní a dlouhodobé projekty, cílící na komplexní a integrální technologická řešení. V těchto případech se předpokládá, že hlavními řešiteli budou především etablované výzkumné organizace s rozsáhlými mezinárodními vazbami.

- ❖ Předpokládaná alokace pro podprogram 3: **360 mil. Kč**
- ❖ Maximální výše podpory na projekt: **není stanovena**
- ❖ Maximální intenzita podpory: **85 %**
- ❖ Délka řešení projektu: **36-90 měsíců**
- ❖ Hlavní uchazeč: **podnik, výzkumná organizace**
- ❖ Další účastník: **podnik, výzkumná organizace**



Při rozhodování, zda je Váš projekt vhodný pro tento podprogram, doporučujeme prostudovat Přílohu č. 1 - Prioritní výzkumné cíle.

Uchazeči

Hlavní uchazeč

- Může být pouze subjekt, který má sídlo, provozovnu nebo pobočku v České republice.
- Může projekt řešit samostatně nebo ve spolupráci s dalšími účastníky.
- Může podat neomezený počet návrhů projektů (aby mohl být návrh projektu podpořen, je nutné splnit podmínky stanovené v kapitole 3.3 Vymezení se vůči vlastním obdobným projektům).

Další účastník

- Může být subjekt se sídlem v členském státě Evropské unie (včetně České republiky), v jiném státě tvořícím Evropský hospodářský prostor nebo ve Švýcarské konfederaci.



V PP2 musí být minimálně jeden z uchazečů podnik, který výstupy/výsledky projektu uplatní v praxi.



Uchazeči, kteří nejsou výzkumnou organizací si mohou zvolit **typ uchazeče podnik** (např. spolky, zapsané ústavy a jiné neziskové organizace, OSVČ, obce nebo příspěvkové organizace).

Jako další účastníci se mohou hlásit také pobočky zapsané v obchodním rejstříku jako **odštěpný závod**, dle definice § 503 odst. 2 zákona č. 89/2012 Sb., občanského zákoníku. Zřizovatel odštěpného závodu musí mít sídlo v členském státě Evropské unie (včetně České republiky), v jiném státě tvořícím Evropský hospodářský prostor nebo ve Švýcarské konfederaci.



TERMÍNY

1. veřejné soutěže

SOUTĚŽNÍ LHŮTA	začíná 14. 9. 2023 a končí 27. 10. 2023
NEJZAZŠÍ TERMÍN PODÁNÍ NÁVRHU PROJEKTU V ISTA	27. 10. 2023 do 16:29:59 hodin
LHŮTA PRO ODESLÁNÍ PROKÁZÁNÍ ZPŮSOBILOSTI POTVRZENÍ PODÁNÍ ELEKTRONICKÉHO NÁVRHU PROJEKTU	27. 10. 2023 23:59:59 hodin
VYHLÁŠENÍ VÝSLEDKŮ	nejpozději 30. 4. 2024
ZAČÁTEK REALIZACE	nejdříve v květnu 2024 nejpozději v červenci 2024



ZE ZKUŠENOSTI

Nenechávejte podání návrhu projektu na poslední den. Čestné prohlášení může uchazeč zasílat po celou dobu soutěžní lhůty do datové schránky TA ČR.

ID datové schránky: afth9xp



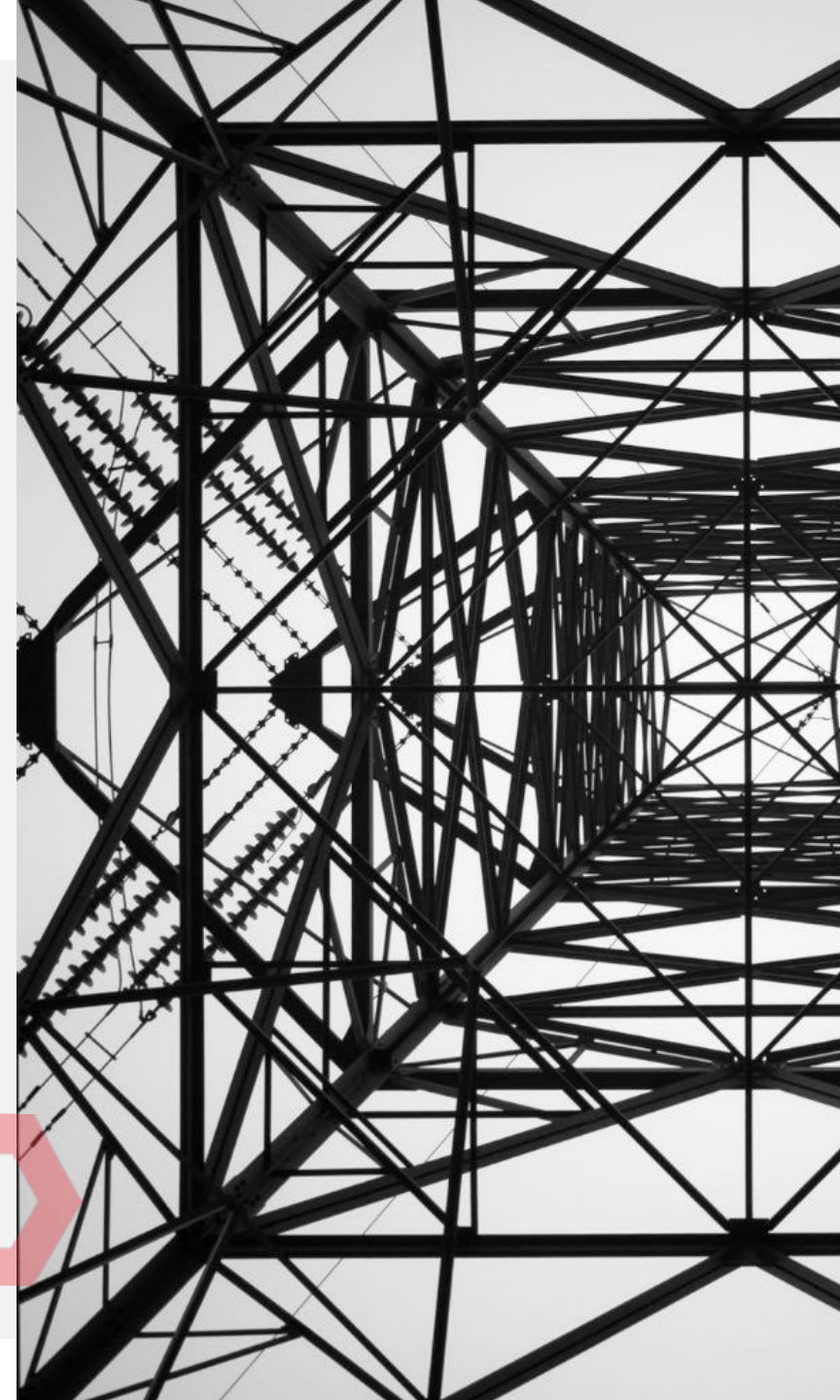
Náklady na řešení projektu jsou uznatelné v souladu se zahájením řešení projektu, tedy nejdříve od 1. 5. 2024.

Prioritní výzkumné cíle (PVC)

- Uchazeči se mohou přihlásit k jednomu PVC v podprogramech 1 a 3.
- Na základě specifik jednotlivých PVC si uchazeč zvolí, který PVC je pro něj vzhledem k zaměření návrhu projektu nejvhodnější.
- K jednotlivým PVC jsou v podprogramu 1 určeni aplikační garanti.
- **Volba PVC není pro uchazeče povinná**, nicméně je za soulad návrhu projektu s nimi možné získat body navíc.



Specifikace jednotlivých **PVC** jsou uvedeny v příloze č. 1 - Prioritní výzkumné cíle.



Aplikační garant v podprogramu 1



- Uchazeči se budou obracet na **aplikační garanty uvedené u jednotlivých PVC** (Státní úřad pro jadernou bezpečnost, Energetický regulační úřad a Ministerstvo průmyslu a obchodu).

Aplikační garant:

- má za úkol uplatnit výstupy/výsledky a zajistit tak jejich praktické využití;
- musí vykonávat **veřejnou správu v oblasti energetiky** a být **ústředním orgánem státní správy** uvedeným v § 1 nebo § 2 zákona č. 2/1969 Sb. (Kompetenční zákon) nebo **územně samosprávným celkem České republiky**;
- vykonává činnost, která jednoznačně souvisí s předmětem návrhu projektu (cílem, výstupy/výsledky);
- naplňuje předpoklad, že spolupráce s tímto subjektem (testování, certifikace, poskytnutí dat apod.) povede k využití výstupů/výsledků v praxi;
- **nevystupuje v návrhu projektu jako hlavní uchazeč ani další účastník.**



Za každého aplikačního garanta musí uchazeči přiložit **povinnou přílohu formou Letter of Intent** (dopis o záměru), která prokáže zájem aplikačního garanta o výstupy/výsledky návrhu projektu.



Aplikační garanti jsou určeni u jednotlivých prioritních cílů a jeho role je vyžadována pouze **v podprogramu 1.**



Pokud si chce uchazeč vybrat jiného aplikačního garanta, je třeba toto **konzultovat s aplikačním garantem**, který za daný PVC odpovídá.



Specifické podmínky pro aplikačního garanta naleznete v kap. 3.2 zadávací dokumentace a v příloze č. 2 - Aplikační garant - podprogram 1.

Uplatnitelnost výsledků

PODPROGRAM 1

- Uchazeči popíší v návrhu projektu uplatnitelnost v praxi, zájem o výsledky musí potvrdit externí **aplikační garant** prostřednictvím Letter of Intent.

PODPROGRAM 2

- Uchazeči v návrhu projektu **objasní, jakým způsobem budou výstupy/výsledky uplatněny** a jaký je jejich účel. Plán na uplatnění výstupů/výsledků v praxi musí objasňovat roli **podniku**, který je jedním z uchazečů, a který výstupy/výsledky následně uplatní v praxi.

PODPROGRAM 3

- Uchazeči v návrhu projektu objasní, jakým způsobem a kým mají být výstupy/výsledky uplatněny do praxe, a jaký efekt má jejich využívání vzbudit. Vzhledem k tomu, že se bude jednat zpravidla o dlouhodobé projekty aplikovaného výzkumu, u kterých se neočekává okamžitá aplikace, a které budou podporovat systémová energetická řešení, nebude TA ČR vyžadovat popis uplatnitelnosti plánovaných výstupů/výsledků ve stejném detailu, jako u podprogramu 1 a 2.



Hodnotí se v bodovaném kritériu č. 5 - Relevance výsledků projektu a č. 6 - Uplatnitelnost, přínos projektu a schopnost uvedení do praxe.





Výstupy/Výsledky

Povinné přílohy

Podprogram 1

- **NmetS, NmetC, NmetA** – [Formulář pro druh výsledku Nmet](#);
- **P** – patentová rešerše.

Podprogram 3

- **NmetS, NmetC, NmetA** – [Formulář pro druh výsledku Nmet](#).
- **P** – patentová rešerše.

Podprogram 2

- **NmetS, NmetC, NmetA** - pouze [Formulář pro druh výsledku Nmet](#);
- **O** – pouze **odhad potenciálního využití**;
- **P** – **patentová rešerše a průzkum trhu**;
- **Fprum, Fuzit, Gprot, Gfunk, R, Zpolop, Ztech** - pouze **průzkum trhu**.



Pokud plánovaný výstup/výsledek neodpovídá žádnému popisu v Metodice, zvolte výsledek druhu „O“.



Povinné přílohy k výstupům/výsledkům musí být **součástí návrhu projektu** a nemohou být dodatečně doloženy.



Seznam povolených výsledků spolu se seznamem povinných příloh k jednotlivým druhům výsledků v této veřejné soutěži naleznete v kapitole 3.5 [zadávací dokumentace](#).



Pro přílohu k výsledkům druhu NmetS, NmetC, NmetA je jednotný formulář.

Vymezení návrhu projektu

Obory CEP, FORD a TA ČR

- Uchazeči si musí jako hlavní obory zvolit:
 - CEP - obory JE – Nejaderná energetika, spotřeba a užití energie a JF – Jaderná energetika;
 - FORD - obory Energy and fuels a Nuclear related engineering;
 - TA ČR - obory MA - Teplárenství, MB - Nejaderná energetika, spotřeba a užití energie a MC - Jaderná energetika.
- Vedlejší a další obory CEP, FORD a TAČR lze zvolit ze všech oborů bez omezení.

NPOV

- Uchazeči si musí vybrat jeden hlavní a nejvýše dva vedlejší cíle Národních priorit orientovaného výzkumu, experimentálního vývoje a inovací (NPOV), přičemž volba vedlejšího cíle NPOV není povinná.
 - v PP1 a PP3 hlavní i vedlejší cíle NPOV ze všech oblastí a podoblastí;
 - v PP2 hlavní cíl NPOV z oblasti 2 Udržitelnost energetiky a materiálových zdrojů. Vedlejší cíl ze všech prioritních oblastí NPOV.

Národní RIS3 strategie

- Návrh projektu musí být v souladu s Národní výzkumnou a inovační strategií pro inteligentní specializaci České republiky 2021–2027 (**Národní RIS3 strategií**) a zvolit jednu z níže uvedených domén výzkumné a inovační specializace (doména specializace):
 - Pokročilé materiály, technologie a systémy;
 - Digitalizace a automatizace výrobních technologií;
 - Elektronika a digitální technologie;
 - Inteligentní sídla.



Formální náležitosti návrhu projektu

- **Čestné prohlášení za uchazeče** - zasílá **každý uchazeč, tedy hlavní uchazeč a další účastník** ze své datové schránky do datové schránky TA ČR.
- **Letter of Intent** - **povinná příloha za aplikačního garanta v podprogramu 1**, dokládá se prostřednictvím příloh návrhu projektu v ISTA.
- **Povinné přílohy za výstupy/výsledky** dle kapitoly 3.5 zadávací dokumentace.
- **Účetní závěrky** - povinnost stanovena Zákonem o účetnictví, **uchazeč musí zveřejnit účetní závěrky za r. 2019, 2020, 2021** ve veřejném rejstříku. **Uchazeči nesmí být podnikem v obtížích** dle čl. 2 odst. 18 Nařízení, která definoval **ÚOHS**.
- **Potvrzení podání elektronického návrhu projektu do ISTA** - odesílá **hlavní uchazeče** ze své datové schránky do datové schránky TA ČR (generuje vlastník po podání návrhu projektu v ISTA).
- **Evidence skutečných majitelů** - uchazeči (hlavní uchazeč, další účastníci) musí dodržovat podmínku stanovenou zákonem o evidenci skutečných majitelů, tzn. **být zapsaní v evidenci skutečných majitelů**, do termínu konce soutěžní lhůty, tedy **do 27. 10. 2023**.



Na co si dát pozor

SPRÁVNÉ ZAŘAZENÍ DO PODPROGRAMU	Doporučujeme prostudovat si dokument Příloha č. 1 - Prioritní výzkumné cíle , který obsahuje specifikaci PVC v PP1 a PP3 .
POVINNÉ PŘÍLOHY	Je nutné doložit povinné přílohy k výstupům/výsledkům dle kapitoly 3.5 zadávací dokumentace. Příloha Letter of Intent za aplikačního garanta v podprogramu 1 .
VÝPIS SKUTEČNÝCH MAJITELŮ a ZVEŘJNĚNÍ ÚČETNÍCH ZÁVĚREK	<ol style="list-style-type: none">I. Zajistit zápis do evidence skutečných majitelů (do konce soutěžní lhůty, tedy do 27. 10. 2023).II. Dodat údaje o skutečném majiteli v případě zahraničního uchazeče.III. Mít zveřejněné účetní závěrky ve veřejném rejstříku, pokud uchazečům tuto povinnost ukládá zákon za roky 2019, 2020, 2021.
ANALÝZA RIZIK	V ISTA - kapitola 3, dostatečně popsat jednotlivé hodnoty v tabulce.
VYMEZENÍ SE K DUPLICITÁM	Důkladně se vymezit k duplicitním projektům a jejich řešení.
PRAVIDLA PUBLICITY	Je nutné dodržovat pravidla publicity v průběhu realizace návrhu projektu.
VÝSTUPY/VÝSLEDKY	Musí být v souladu s Metodikou 2017+ a MET-12 , v níž jsou upřesněny požadavky na jednotlivé druhy výsledků.


Kde nalézt informace k vyplnění a podání návrhu projektu





- ✓ Zadávací dokumentace - podmínky 1. VS 1
- ✓ Přílohu č. 1 - Prioritní výzkumné cíle
- ✓ Přílohu č. 2 - Aplikační garant - podprogram 1
- ✓ Příloha č. 3 - Hodnoticí proces - rozepsaná hodnoticí kritéria a podmínky hodnocení 2
- ✓ Čestné prohlášení uchazeče / Sworn statement of the applicant
- prokázání způsobilosti uchazeče, zasílá každý uchazeč
- ✓ Všeobecné podmínky - základní ustanovení, práva a povinnosti smluvních stran, vlastnictví majetku, práva k výsledkům a využití výsledků, náklady, hodnocení a kontroly
- ✓ Formulář pro druh výsledku Nmet - u výsledků NmetS, NmetC, NmetA
- ✓ Výklad podmínek uznatelnosti nákladů dle Všeobecných podmínek verze č. 7
- ✓ Nápovědný systém ISTA - dostupný při vyplňování návrhu projektu pod ikonou ?

1 Podmínky 1. VS jsou uvedeny v zadávací dokumentaci. Je nutné si projít veškeré dokumenty spojené s vyhlášením této soutěže. Pokud nenaleznete odpovědi na Vaše dotazy, využijte často kladené dotazy (FAQ) k 1. VS nebo obecné dotazy (FAQ).


2 **ZE ZKUŠENOSTI:**
Doporučujeme prostudovat tuto přílohu, neboť ta obsahuje výklad kritérií, na jejichž základě bude Váš návrh projektu hodnocen.

Podání návrhu projektu v ISTA

 pro nové uchazeče - [návod](#)
Jak založit účet v informačním systému SISTA

- nejprve vyplnit **dobu trvání návrhu projektu** a **přidat uchazeče**
- **nasdílet** návrh projektu spolupracovníkům
- používat **nápovědný systém**
- průběžně **kontrolovat**    
- nový systém [SISTA](#) aneb Proč to děláme

I S
T A [Informační systém ISTA](#)



Přehled návrhu projektu 1. IDENTIFIKAČNÍ ÚDAJE 2. UCHAZEČI 3.

Termín podání návrhu pro
Po

Strom Náhled návrhu projektu **Kontrola** XML data návrhu

Oprávnění k projektu

Uživatelský účet
Markéta Bieliková (marketa.bielikova@tacr.cz)

Práva k projektu

Zpětvzetí návrhu projektu v ISTA



Zpětvzetí návrhu projektu (např. při nutnosti opravy nebo doplnění) může provést **vlastník** návrhu projektu **sám v ISTA**. Vlastníkovi návrhu projektu se po podání návrhu projektu zobrazí v záložce Přehled návrhu projektu **tlačítko „Zpětvzetí návrhu projektu“**. Tímto krokem se ruší podání návrhu projektu.

- pro řádné podání je nutné odeslat návrh projektu znovu v ISTA
- následně vygenerovat **potvrzení** podání návrhu projektu
- **odeslat** jej do datové schránky TA ČR

Přehled návrhu projektu

1. IDENTIFIKAČNÍ ÚDAJE 2. UCHAZEČI 3. PŘEDSTAVENÍ PROJEKTU 4. ŘEŠITELSKÝ TÝM

8. PŘÍLOHY

Kód projektu	TS01010014
Název projektu	Test742201
Stav návrhu	Podán
Datum a čas podání	28.08.2023 13:06:42
Poslední aktivita	28.08.2023 13:06:42

Strom ↓ Náhled návrhu projektu → Kontrola ↓ XML data návrhu projektu → Zpětvzetí návrhu projektu

HELPDESK & FAQ



Dotazy je možné podávat prostřednictvím Helpdesk

www.helpdesk.tacr.cz

Založit nový dotaz



Založit nový ticket

Odešle Vaš problém na technickou podporu



Zobrazit existující tickety

Zobrazit dříve odeslané tickety



Možnost kontaktovat regionální zástupce TA ČR

Často kladené dotazy (FAQ)



Často kladené dotazy (FAQ)

Obecné FAQ k veřejným soutěžím

DELTA 2 - 5. veřejná soutěž

Realizace projektů

Podpisy smluv

- Můj projekt byl podpořen. Co mám teď udělat?
- Jak máme zaslat dokumenty prokazující způsobilost pro řešení projektu?

Více témat »

THÉTA 2 - 1. veřejná soutěž

DOPRAVA 2030 - 1. veřejná soutěž

Projekty v implementaci

- Kdy se mají odevzdat zprávy o implementaci?
- Kdy budu moci vyplňovat zprávu o implementaci?

Více témat »

Uznatelnost nákladů

- Máme dotaz na uznatelnost nákladu.
- Je možné vykázat náklady na služební vozidlo v přímých nákladech projektu?

Více témat »

THÉTA 2 (FAQ)

T A
Č R

www.tacr.cz